

คู่มือการปฏิบัติงาน การขออนุญาตก่อสร้าง



งานก่อสร้างและควบคุมอาคาร
องค์การบริหารส่วนตำบลเจ็ดหนองแก
อำเภอพล จังหวัดขอนแก่น

คำนำ

การจัดทำคู่มือในการปฏิบัติงานก่อสร้างและซ่อมบำรุง กองช่าง เรื่อง การขออนุญาตก่อสร้าง จัดทำขึ้นเพื่อเป็นแนวทางในการปฏิบัติงานก่อสร้าง ดัดแปลงรีดถอนอาคาร การดำเนินงานของหน่วยงานให้เป็นระบบ เพื่อเอื้ออำนวยในการปฏิบัติงานเป็นไปด้วยความสะดวก รวดเร็ว ประหยัดเวลา ทำให้มีประสิทธิภาพในการจัดการงานและการบริหารงานกองช่างให้มีประสิทธิภาพมากยิ่งขึ้น

ทั้งนี้ กองช่าง องค์การบริหารส่วนตำบลโจดหนองแก ได้อธิบายขั้นตอนการดำเนินงานในการขออนุญาตก่อสร้าง ดัดแปลง รีดถอนอาคาร เพื่อให้คู่มือเล่มนี้มีประโยชน์และบรรลุตามวัตถุประสงค์ในการดำเนินการปฏิบัติงานก่อสร้างไปในทางเดียวกัน

องค์การบริหารส่วนตำบลโจดหนองแก หวังเป็นอย่างยิ่งว่า คู่มือนี้จะเป็นประโยชน์ต่อผู้ปฏิบัติงานด้านการก่อสร้าง ดัดแปลง รีดถอนอาคาร ให้สามารถเพิ่มความรู้ความเข้าใจและเพิ่มประสิทธิภาพของงานได้เป็นอย่างดีมากยิ่งขึ้น

จัดทำโดย
งานก่อสร้างและควบคุมอาคาร
องค์การบริหารส่วนตำบลโจดหนองแก

สารบัญ

เรื่อง	หน้า
- พระราชบัญญัติควบคุมอาคาร พ.ศ. ๒๕๒๒	๑
- ขั้นตอนการขออนุญาตก่อสร้างอาคาร	๕
- การขออนุญาตก่อสร้างอาคาร	๕
- การเตรียมหลักฐานที่เกี่ยวข้องเฉพาะเรื่อง	๕
- พิจารณา	๖
- ระยะเวลาในการพิจารณาในกรณีทั่วไป	๖
- คำแนะนำในการขอรับอนุญาตเกี่ยวกับอาคาร	๖
- ค่าธรรมเนียม	๗
- บทกำหนดโทษ	๘

๑. พระราชบัญญัติควบคุมอาคาร พ.ศ. ๒๕๒๒

เหตุผลในการตราพระราชบัญญัตินี้

เพื่อป้องกันภัยจากการควบคุมการก่อสร้างและการควบคุมการก่อสร้างในเขต เพลิงไหม้ ตลอดจนการก่อสร้างอาคารในเขตที่อาจรับแรงสั่นสะเทือนของแผ่นดินไหว รวมทั้งเหตุ อื่น ๆ ที่อาจเกิดแก่อาคาร พระราชบัญญัตินี้ จึงเป็นการบัญญัติเพื่อเพิ่มประสิทธิภาพในการควบคุมเกี่ยวกับความมั่นคงแข็งแรง ความปลอดภัย การป้องกันอัคคีภัย การสาธารณสุข การรักษาคุณภาพสิ่งแวดล้อม การผังเมือง การสถาปัตยกรรม และการอำนวยความสะดวกแก่การจราจร

คำนิยามที่ควรทำความเข้าใจ (มาตรา ๔)

“อาคาร” หมายความว่า ตึก บ้าน เรือน โรง ร้าน แพ คลังสินค้า สำนักงานและสิ่งที่สร้างขึ้นอย่างอื่น ซึ่งบุคคลอาจเข้าอยู่หรือเข้าใช้สอยได้ และหมายความรวมถึง

๑. อัฒจันทร์หรือสิ่งที่สร้างขึ้นอย่างอื่นเพื่อใช้เป็นที่พักผ่อนของประชาชน

๒. เขื่อน สะพาน อุโมงค์ ทางหรือท่อระบายน้ำ อุโมงค์ คานเรือ ท่าเรือ ท่าจอดเรือ รั้ว กำแพง หรือประตู ที่สร้างขึ้นติดต่อกับหรือใกล้เคียงกับที่สาธารณะหรือสิ่งที่สร้างขึ้นให้บุคคลทั่วไป ใช้สอย

๓. ป้ายหรือสิ่งที่สร้างขึ้นสำหรับติดหรือตั้งป้าย

ก. ที่ติดหรือตั้งไว้เหนือที่สาธารณะและมีขนาดเกินหนึ่งตารางเมตร หรือมีน้ำหนักรวมทั้งโครงสร้างเกินสิบกิโลกรัม

ข. ที่ติดหรือตั้งไว้ในระยะห่างจากที่สาธารณะซึ่งเมื่อวัดในทางราบแล้ว ระยะห่างจากที่สาธารณะมีน้อยกว่าความสูงของป้ายนั้นเมื่อวัดจากพื้นดิน และมีขนาดหรือมีน้ำหนักเกินกว่าที่กำหนดในกฎกระทรวง

๔. พื้นหรือสิ่งที่สร้างขึ้นเพื่อใช้เป็นที่จอดรถ ที่กับลรถ และทางเข้าออกของรถสำหรับอาคารที่กำหนดตามมาตรา ๘ (๙)

๕. สิ่งที่สร้างขึ้นอย่างอื่นตามที่กำหนดในกฎกระทรวง

ทั้งนี้ ให้หมายความรวมถึงส่วนต่าง ๆ ของอาคารด้วย

“อาคารสูง” หมายความว่า อาคารที่บุคคลอาจเข้าอยู่หรือเข้าใช้สอยได้ที่มีความสูงตั้งแต่ยี่สิบสามเมตรขึ้นไป การวัดความสูงของอาคารให้วัดจากระดับพื้นดินที่ก่อสร้างถึงพื้นดาดฟ้าสำหรับอาคารทรงจั่วหรือปั้นหยาให้วัดจากระดับพื้นดินที่ก่อสร้างถึงยอดผนังของชั้นสูงสุด

“อาคารขนาดใหญ่พิเศษ” หมายความว่า อาคารที่ก่อสร้างขึ้นเพื่อใช้พื้นที่อาคารหรือส่วนใดของอาคารเป็นที่อยู่อาศัยหรือประกอบกิจการประเภทเดียวหรือหลายประเภท โดยมีพื้นที่รวมกันทุกชั้นในหลังเดียวกันตั้งแต่หนึ่งหมื่นตารางเมตรขึ้นไป

“อาคารชุมนุมคน” หมายความว่า อาคารหรือส่วนใดของอาคารที่บุคคลอาจเข้าไปภายในเพื่อประโยชน์ในการชุมนุมคนที่มีพื้นที่ตั้งแต่หนึ่งพันตารางเมตรขึ้นไป หรือชุมนุมคนได้ตั้งแต่ห้าร้อยคนขึ้นไป

“โรงมหรสพ” หมายความว่า อาคารหรือส่วนใดของอาคารที่ใช้เป็นที่สำหรับฉายภาพยนตร์ แสดงละคร แสดงดนตรี หรือการแสดงรื่นเริงอื่นใด และมีวัตถุประสงค์เพื่อเปิดให้สาธารณชนเข้าชมการแสดงเป็นปกติธุระ โดยจะมีค่าตอบแทนหรือไม่ก็ได้

“เขตเพลิงไหม้” หมายความว่า บริเวณที่เกิดเพลิงไหม้อาคารตั้งแต่สามสิบหลังคาเรือนขึ้นไป หรือเนื้อที่ตั้งแต่หนึ่งไร่ขึ้นไป รวมทั้งบริเวณที่อยู่ติดต่อกภายในระยะสามสิบเมตรโดยรอบบริเวณที่เกิดเพลิงไหม้ด้วย

“ผู้ครอบครอง” หมายความว่ารวมถึง ผู้จัดการของนิติบุคคลอาคารชุดสำหรับทรัพย์สินส่วนกลางตามกฎหมายว่าด้วยอาคารชุด

“นายตรวจ” หมายความว่า ผู้ซึ่งเจ้าพนักงานท้องถิ่นแต่งตั้งให้เป็นนายตรวจ

“นายช่าง” หมายความว่า ข้าราชการหรือพนักงานของราชการส่วนท้องถิ่น ซึ่งเจ้าพนักงานท้องถิ่นแต่งตั้งให้เป็นนายช่าง หรือวิศวกรหรือสถาปนิกซึ่งอธิบดีกรมโยธาธิการแต่งตั้งให้เป็นนายช่าง

“เจ้าพนักงานท้องถิ่น” หมายความว่า

๑. นายกเทศมนตรี สำหรับในเขตเทศบาล
๒. นายองค์การบริหารส่วนจังหวัด สำหรับในเขตองค์การบริหารส่วนจังหวัด
๓. นายองค์การบริหารส่วนตำบล สำหรับในเขตองค์การบริหารส่วนตำบล
๔. ผู้ว่าราชการกรุงเทพมหานคร สำหรับในเขตกรุงเทพมหานคร
๕. นายกเมืองพัทยา สำหรับในเขตเมืองพัทยา
๖. ผู้บริหารท้องถิ่นขององค์กรปกครองส่วนท้องถิ่นอื่นที่รัฐมนตรีประกาศกำหนดสำหรับในเขต

องค์กรปกครองส่วนท้องถิ่นนั้น

“รัฐมนตรี” หมายความว่า รัฐมนตรีผู้รักษาการตามพระราชบัญญัตินี้
การรักษาการตามพระราชบัญญัติของรัฐมนตรีและอำนาจหน้าที่

๑. รัฐมนตรีว่าการกระทรวงมหาดไทย รักษาการตามพระราชบัญญัตินี้ และมีอำนาจออกกฎกระทรวง (มาตรา ๗)

๑. กำหนดค่าธรรมเนียมหรือยกเว้นค่าธรรมเนียม

๒. กำหนดแบบคำขออนุญาต ใบอนุญาต ใบรับรอง ใบแทน ตลอดจนแบบคำสั่ง หรือแบบอื่นเพื่อปฏิบัติตามพระราชบัญญัตินี้

๓. กำหนดกิจการอื่นเพื่อปฏิบัติตามพระราชบัญญัตินี้

บททั่วไป การยกเว้นทั้งหมด หรือบางส่วนในการปฏิบัติตามพระราชบัญญัตินี้

๑. ไม่ใช่บังคับแก่พระที่นั่งหรือพระราชวัง (มาตรา ๖)

๒. รัฐมนตรีมีอำนาจออกกฎกระทรวงยกเว้น ผ่อนผัน หรือกำหนดเงื่อนไขในการปฏิบัติตาม พ.ร.บ.นี้ ทั้งหมดหรือบางส่วนเกี่ยวกับอาคาร (มาตรา ๗)

๓. เพื่อประโยชน์แห่งความมั่นคงแข็งแรง ความปลอดภัย การป้องกันอัคคีภัย การสาธารณสุข การรักษาคุณภาพสิ่งแวดล้อม การผังเมือง การสถาปัตยกรรมและการอำนวยความสะดวกแก่การจราจร ตลอดจนการอื่นที่จำเป็นเพื่อปฏิบัติตามพระราชบัญญัตินี้ ให้รัฐมนตรีว่าการกระทรวงมหาดไทย โดยคำแนะนำของคณะกรรมการควบคุมอาคาร มีอำนาจออกกฎกระทรวงกำหนดเงื่อนไขของอาคาร จำนวน ๑๖ ชนิด (มาตรา ๘)

๔. ราชการส่วนท้องถิ่นมีอำนาจออกข้อบัญญัติท้องถิ่นตามกฎหมายกระทรวง (มาตรา ๑๐)

คณะกรรมการควบคุมอาคาร

๑. ให้มีคณะกรรมการควบคุมอาคาร ประกอบด้วย อธิบดีกรมโยธาธิการและผังเมือง เป็นประธานกรรมการ มีกรรมการผู้แทนหน่วยงานของรัฐและเอกชน จำนวน ๑๐ คน และกรรมการผู้ทรงคุณวุฒิอีกไม่เกิน ๔ คน ซึ่งรัฐมนตรีแต่งตั้งเป็นกรรมการและหัวหน้าสำนักงานคณะกรรมการควบคุมอาคารเป็นกรรมการและเลขานุการ

๒. คณะกรรมการควบคุมอาคารมีอำนาจหน้าที่ ดังนี้ (มาตรา ๑๘)

๒.๑ ให้คำแนะนำแก่รัฐมนตรี

๒.๒ ให้ความเห็นชอบในการออกข้อบัญญัติท้องถิ่น

๒.๓ ให้คำปรึกษาแนะนำในการปฏิบัติตามพระราชบัญญัตินี้

๒.๔ กำกับดูแลและตรวจสอบการปฏิบัติงานของเจ้าหน้าที่

๒.๕ รับขึ้นทะเบียนและเพิกถอนการเป็นผู้ตรวจสอบ

๒.๖ ปฏิบัติการอื่นตามที่บัญญัติในพระราชบัญญัตินี้

๓. ให้จัดตั้งสำนักงานคณะกรรมการควบคุมอาคารขึ้นในกรมโยธาธิการและผังเมือง (มาตรา ๒๐)

การก่อสร้าง ดัดแปลง รื้อถอน เคลื่อนย้าย และใช้หรือเปลี่ยนการใช้อาคาร

๑. ต้องได้รับใบอนุญาตหรือแจ้งเจ้าพนักงานท้องถิ่น (มาตรา ๒๑)

๒. อาคารที่สูงเกิน ๑๕ เมตร ซึ่งอยู่ห่างจากอาคารอื่นหรือที่สาธารณะน้อยกว่าความสูงอาคาร และอาคารที่อยู่ห่างจากอาคารอื่นหรือที่สาธารณะน้อยกว่า ๒ เมตร การจะรื้อถอน ต้องได้รับอนุญาตหรือแจ้งต่อเจ้าพนักงานท้องถิ่น (มาตรา ๒๒)

๓. ระยะเวลาการพิจารณาคำขอรับใบอนุญาตและการปฏิบัติงานอื่น ๆ ที่เกี่ยวข้อง (มาตรา ๒๕)

๔. อาคารมีลักษณะหรืออยู่ในประเภทที่กำหนด เป็นวิชาชีพวิศวกรรมควบคุมตามกฎหมายว่าด้วยวิชาชีพวิศวกรรมหรือวิชาชีพสถาปัตยกรรมควบคุมตามกฎหมายว่าด้วยวิชาชีพสถาปัตยกรรม กำหนดให้วิศวกรหรือสถาปนิกต้องเป็นผู้ได้รับใบอนุญาต (มาตรา ๒๖)

๕. การตรวจพิจารณาคำขอรับใบอนุญาต เจ้าพนักงานท้องถิ่นมีอำนาจสั่งให้ผู้ขอรับใบอนุญาตแก้ไขเปลี่ยนแปลงแผนผังบริเวณ แบบแปลน รายการประกอบแบบแปลน หรือรายการคำนวณที่ยื่นไว้ เพื่อให้ถูกต้องตามกฎหมาย (มาตรา ๒๗)

๖. เมื่อได้รับอนุญาตให้แจ้งชื่อผู้ควบคุมงานกับวันเริ่มต้น และสิ้นสุดการดำเนินการตามที่ได้อนุญาต (มาตรา ๒๘)

๗. อาคารประเภทควบคุมการใช้ (มาตรา ๓๒) คือ

๑. สำหรับใช้เป็นคลังสินค้า โรงแรม อาคารชุด หรือสถานพยาบาล

๒. สำหรับใช้เพื่อกิจการพาณิชย์กรรม อุตสาหกรรม การศึกษา การสาธารณสุข หรือกิจการอื่นตามกำหนดในกฎกระทรวง

๘. อาคารสูง อาคารขนาดใหญ่พิเศษ อาคารชุมนุมคน และอาคารตามที่กำหนดในกฎกระทรวงต้องจัดให้มีผู้ตรวจสอบด้านวิศวกรรมหรือด้านสถาปัตยกรรม เพื่อตรวจสอบอาคาร (มาตรา ๓๒ ทวิ)

๙. ระยะเวลาใบอนุญาต การขอต่ออายุใบอนุญาต เงื่อนไขการต่ออายุ (มาตรา ๓๕) และการห้ามโอนให้บุคคลอื่นโดยมิได้รับอนุญาตจากเจ้าพนักงานท้องถิ่น (มาตรา ๓๖)

๑๐. กรณีผู้ได้รับใบอนุญาตตาย ทายาทต้องมีหนังสือแจ้งเจ้าพนักงานท้องถิ่นทราบภายใน ๙๐ วัน นับแต่ผู้ได้รับใบอนุญาตตาย (มาตรา ๓๗)

๑๑. หากดำเนินการโดยไม่มียื่นคำขอรับใบอนุญาตจากเจ้าพนักงานท้องถิ่นสามารถกระทำได้โดยการแจ้งและดำเนินการตามมาตรา ๓๘ ทวิ ภายหลัง

การอนุญาตให้ใช้อาคารเพื่อประกอบกิจการเกี่ยวกับโรงแรมหรสพ

๑. การก่อสร้าง ดัดแปลง เคลื่อนย้าย รื้อถอน หรือตรวจสอบอาคารที่ใช้เพื่อประกอบกิจการโรงแรมหรสพ ต้องดำเนินการตามพระราชบัญญัติควบคุมอาคารนี้ด้วย (มาตรา ๓๘ จัตวา)

๒. มิให้ผู้ใดใช้อาคารหรือส่วนใดเป็นโรงแรมหรสพ เว้นแต่ได้รับใบอนุญาตจากคณะกรรมการที่มีอำนาจและให้มีคณะกรรมการพิจารณาการประกอบกิจการโรงแรมหรสพมีอำนาจเกี่ยวกับใบอนุญาต ดังนี้ (มาตรา ๓๘ เบญจ)

๑. ในเขตกรุงเทพมหานคร มีอธิบดีกรมโยธาธิการและผังเมือง เป็นประธาน

๒. ในจังหวัดอื่น มีผู้ว่าราชการจังหวัดเป็นประธานกรรมการ

๓. อายุใบอนุญาตมีอายุ ๒ ปี และหลักเกณฑ์ วิธีการ เงื่อนไข ให้เป็นไปตามกำหนดในกฎกระทรวง (มาตรา ๓๙ ฉ)

อำนาจหน้าที่ของเจ้าพนักงานท้องถิ่น

๑. กรณีมีการก่อสร้าง ดัดแปลง รื้อถอน หรือเคลื่อนย้ายอาคารโดยผิดตามกฎหมายนี้มีอำนาจสั่งให้ระงับ ห้ามมิให้ใช้หรือเข้าไปในอาคารหรือบริเวณและจัดให้มีเครื่องหมายแสดง (มาตรา ๔๐)

๒. กรณีสามารถแก้ไขได้ตามคำสั่งกำหนดระยะเวลาต้องไม่น้อยกว่า ๓๐ วัน (มาตรา ๔๑)

๓. กรณีไม่สามารถแก้ไขตามคำสั่งได้ เจ้าพนักงานมีอำนาจสั่งให้รื้อถอนอาคารภายในระยะเวลาไม่น้อยกว่า ๓๐ วัน ตามหลักเกณฑ์ วิธีการ เงื่อนไข ที่กำหนดในกฎกระทรวงออกตามมาตรา ๘ (๑๑) หรือข้อบัญญัติออกตามมาตรา ๙ หรือ ๑๐ (มาตรา ๔๒)

๔. ถ้าไม่มีการรื้อถอนตามคำสั่งตามมาตรา ๔๒ ให้เจ้าพนักงานท้องถิ่นมีอำนาจ ดังนี้ (มาตรา ๔๓)

๑. ยื่นคำขอต่อศาลนับแต่ระยะเวลาตามมาตรา ๔๒ ได้ล่วงพ้นไป ขอให้ศาลสั่งจับกุมและกักขัง โดยให้นำ ป.วิ แห่ง มาบังคับใช้โดยอนุโลม

๒. รื้อถอนเองโดยผู้กระทำความผิดต้องร่วมกันออกค่าใช้จ่าย ส่วนการกระทำในการดำเนินการรื้อถอนหากผู้ดำเนินการกระทำโดยรอบคอบแก่พฤติการณ์อีกฝ่ายจะเรียกร้องค่าเสียหายมิได้ ส่วนเศษวัสดุก่อสร้างให้เจ้าพนักงานมีอำนาจยึดเก็บรักษาหรือขายและถือเงินไว้ได้ตามกฎกระทรวง ถ้าเจ้าของอาคารมิได้เรียกเอาทรัพย์สินหรือเงินภายใน ๓๐ วัน นับแต่วันรื้อถอนให้ตกเป็นของราชการส่วนท้องถิ่นเพื่อเป็นค่าใช้จ่ายรื้อถอน

๕. กรณีอุปกรณ์เกี่ยวกับไฟฟ้าการจัดแสงสว่าง ระบบการเตือน การป้องกันและระงับอัคคีภัย การป้องกันอันตรายเมื่อมีเหตุพายุ ระบายอากาศ ระบายน้ำ, บำบัดน้ำเสีย เครื่องกล หรือระบบอื่น ๆ มีสภาพหรือการใช้ที่อาจเป็นอันตรายต่อชีวิต ทรัพย์สิน อาจเกิดอัคคีภัย เกิดเหตุรำคาญ หรือกระทบต่อสิ่งแวดล้อม เจ้าพนักงานท้องถิ่นมีอำนาจ (มาตรา ๔๖ ทวิ)


๑. มีคำสั่งห้ามมิให้ใช้อาคาร และจัดเครื่องหมายแสดงการห้าม

๒. มีคำสั่งให้ทำการแก้ไขอุปกรณ์ให้ปลอดภัย

๖. ให้เจ้าพนักงานท้องถิ่นมีอำนาจแต่งตั้งข้าราชการหรือพนักงานส่วนท้องถิ่นที่กำหนดในกฎกระทรวงให้เป็นนายตรวจหรือนายช่าง (มาตรา ๔๙)

พระราชบัญญัติควบคุมอาคาร พ.ศ.2522

Building Control Act B.E. 2522 (1979)

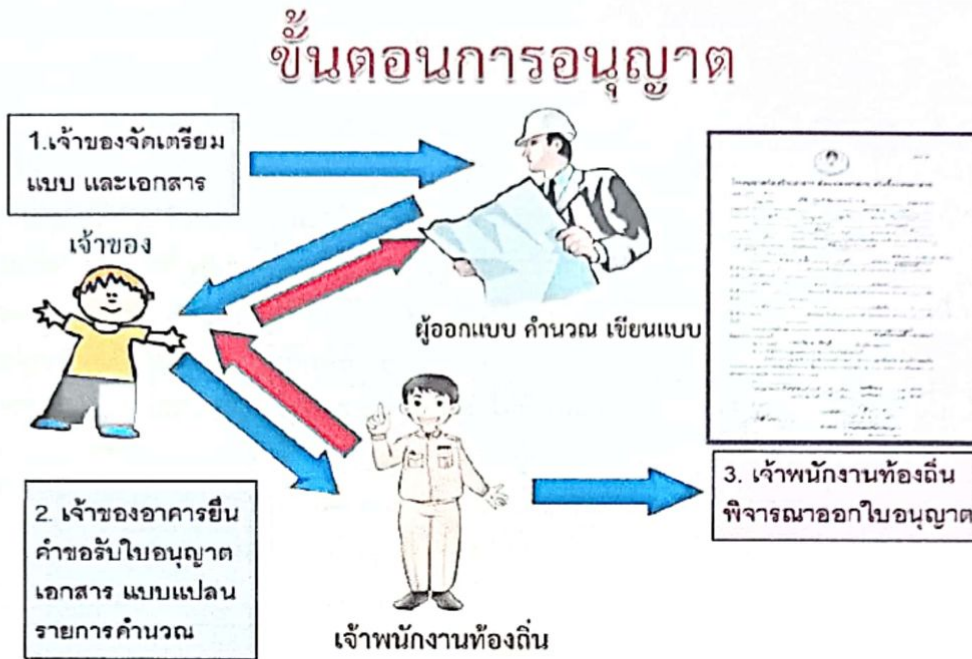
ควบคุมในเรื่องต่าง ๆ ดังต่อไปนี้

1. การสถาปัตยกรรม ความสวยงาม ความเป็นระเบียบเรียบร้อยของบ้านเมือง
2. ความมั่นคงแข็งแรงของอาคาร
3. ความปลอดภัยของผู้อาศัยหรือใช้อาคาร
4. การป้องกันอัคคีภัยภายในอาคาร
5. การสาธารณสุขและรักษาคุณภาพสิ่งแวดล้อม
6. การอำนวยความสะดวกแก่การจราจร

าณา

คำควบคุม : เป็นกฎหมายที่กระจายอำนาจให้ อบต. เป็นผู้ควบคุมให้เป็นไปตามกฎหมาย

๒. ขั้นตอนการขออนุญาตก่อสร้าง



๓. ช่องทางการติดต่อ

งานก่อสร้างและควบคุมอาคาร กองช่าง องค์การบริหารส่วนตำบลโจดหนองแก อำเภอพหล จังหวัดขอนแก่น เบอร์โทร ๐๔๓-๐๐๙๘๘๓

๔. การขออนุญาตก่อสร้างอาคาร ต้องเตรียมหลักฐานดังนี้

- สำเนาบัตรประจำตัวประชาชนของผู้ขออนุญาตและเจ้าของที่ดิน อย่างละ ๑ ชุด
- สำเนาทะเบียนบ้านของผู้ขออนุญาตและเจ้าของที่ดิน อย่างละ ๑ ชุด
- แบบก่อสร้างแผนผังและรายการประกอบแบบ อย่างละ ๕ ชุด
- สำเนาโฉนดที่ดินที่จะทำการก่อสร้าง จำนวน ๑ ชุด (หรือเอกสารสิทธิ์อื่น ๆ)
- สำเนาหนังสือรับรองการจดทะเบียนบริษัท วัตถุประสงค์ ผู้มีอำนาจลงชื่อแทน นิติบุคคล ที่ขออนุญาตให้ออกให้ไม่เกิน ๖ เดือน

๕. การเตรียมหลักฐานที่เกี่ยวข้องเฉพาะเรื่อง

- หนังสือยินยอมจากเจ้าของที่ดิน (กรณีผู้ขออนุญาตมิได้เป็นเจ้าของที่ดิน)
- หนังสือยินยอมให้ปลูกสร้างอาคารชิดผนัง (กรณีใช้ผนังร่วมกัน)
- หนังสือยินยอมให้ปลูกสร้างอาคารชิดเขตที่ดิน (กรณีชิดเขตที่ดินข้างเคียง)
- หนังสือรับรองผู้ประกอบการวิชาชีพวิศวกรรมและสถาปัตยกรรมพร้อมสำเนาบัตรประจำตัว (กรณีที่อยู่ใน

ข่ายควบคุมตาม พ.ร.บ. วิศวกรรมและ พ.ร.บ. วิชาชีพสถาปัตยกรรม)

- รายการคำนวณ ๑ ชุด (กรณีส่วนหนึ่งส่วนใดของอาคารก่อสร้างด้วยวัสดุถาวรและทนไฟเป็นส่วนใหญ่หรืออาคารสาธารณะ อาคารพิเศษ)

- แบบระบบบำบัดน้ำเสียสำหรับบ้านพักอาศัย (ตามแบบมาตรฐานกรมโยธาธิการหรืออื่นๆ)
- หนังสือแสดงว่าคณะกรรมการการควบคุมการจัดสรรที่ดินพิจารณาให้ความเห็นชอบ

- แผนผังโครงการจัดสรรที่ดินที่ได้รับอนุญาตแล้ว (กรณีอาคารเข้าข่ายการจัดสรรที่ดิน)
- เตรียมแบบและใบอนุญาตเดิมที่ได้รับจากองค์การบริหารส่วนตำบลโจดหนองแก จำนวน ๑ ชุด (กรณีดัดแปลงอาคาร, ต่อเติมหรือต่ออายุใบอนุญาต)

๖. การพิจารณา

- ในการตรวจพิจารณารายละเอียดแบบแปลนองค์การบริหารส่วนตำบลโจดหนองแก อาจสั่งให้ผู้ขอใบอนุญาตแก้ไขเปลี่ยนแปลงผังบริเวณแบบแปลนรายการประกอบแบบแปลนหรือรายการคำนวณที่ได้ยื่นไว้ให้ถูกต้องตาม พ.ร.บ.ควบคุมการก่อสร้างอาคาร พ.ศ. ๒๕๗๙ และ พ.ร.บ.ควบคุมอาคาร พ.ศ. ๒๕๒๒ และแก้ไขเพิ่มเติมตาม พ.ร.บ.ควบคุมอาคาร (ฉบับที่ ๒) พ.ศ. ๒๕๓๕ และกฎกระทรวงต่าง ๆ ที่เกี่ยวข้อง

- อาคารประเภทควบคุมการใช้เมื่อก่อสร้างแล้วเสร็จจะต้องแจ้งกองช่างทำการตรวจสอบเพื่อ ขอใบรับรองการใช้อาคารก่อนเปิดใช้อาคารหรือให้ผู้อื่นใช้

- การขออนุญาตก่อสร้างตามมาตรา ๓๙ ทวิ โดยไม่ต้องได้รับอนุญาตจากเจ้าพนักงานท้องถิ่น จะต้องดำเนินการ

- แจ้งให้เจ้าพนักงานท้องถิ่นทราบตามแบบที่กำหนด พร้อมทั้งแจ้งข้อมูลและยื่นเอกสาร
- ๑. ชื่อผู้รับผิดชอบงานออกแบบอาคาร (วุฒิสถาปนิก) พร้อมสำเนาบัตรประจำตัว
- ๒. ชื่อของผู้รับงานและคำนวณอาคาร (วุฒิวิศวกร) พร้อมสำเนาบัตรประจำตัว
- ๓. ชื่อผู้ควบคุมงาน (ตามกฎหมายวิชาชีพสถาปัตยกรรม-วิศวกรรม พร้อมสำเนาบัตรประจำตัว)
- ๔. แผนผังบริเวณ แบบแปลน รายการประกอบแบบ รายการคำนวณ
- ๕. วันเริ่มต้น และวันสิ้นสุด การดำเนินการงานก่อสร้างอาคาร

๗. ระยะเวลาในการพิจารณาในกรณีทั่วไป

- อาคารพักอาศัยไม่เกิน ๒ ชั้น ใช้เวลาในการพิจารณาไม่เกิน ๒๐ วัน ไม่รวมระยะเวลาแก้ไขแบบแปลน

- อาคารพาณิชย์ อาคารขนาดใหญ่ อาคารประเภทควบคุมการใช้ ใช้เวลาในการพิจารณา ๓๐ วัน (ไม่รวมระยะเวลาแก้ไขแบบแปลน)

- ยกเว้นในกรณีที่มีข้อขัดข้อง จะใช้เวลาพิจารณาตามที่ได้กำหนดไว้ใน พ.ร.บ.ควบคุมอาคาร

๘. คำแนะนำในการขอรับอนุญาตเกี่ยวกับอาคาร (ตามกฎหมายกระทรวง ฉบับที่ ๑๐ พ.ศ. ๒๕๒๘)

๑. ผู้ขอรับใบอนุญาตต้องแนบเอกสารเกี่ยวกับแผนผังบริเวณแบบแปลนรายการประกอบแบบแปลนจำนวน ๕ ชุด พร้อมกับคำขอ อาคารสาธารณะ อาคารพิเศษ หรืออาคารที่ก่อสร้างด้วยวัสดุทนไฟเป็นส่วนใหญ่ ต้องแนบรายการคำนวณ จำนวน ๑ ชุด

๒. เมื่อเจ้าพนักงานท้องถิ่นได้พิจารณาแผนผังบริเวณ แบบแปลนรายการประกอบแบบแปลนและรายการคำนวณ (ถ้ามี) ถูกต้องแล้ว ให้เจ้าพนักงานท้องถิ่นออกใบอนุญาตได้

๓. อาคารประเภทควบคุมการใช้เมื่อทำการก่อสร้างเสร็จแล้ว ให้เจ้าของอาคารหรือผู้ครอบครองอาคารยื่นคำขอใบรับรองต่อเจ้าพนักงานท้องถิ่น

๔. ในกรณีที่เจ้าของอาคาร ประสงค์จะใช้อาคารเพื่อกิจการประเภทควบคุมการใช้จะเปลี่ยนการใช้อาคารให้ยื่นคำขออนุญาตเปลี่ยนการใช้อาคารนั้น

๕. ในกรณีที่เจ้าของอาคารประสงค์จะดัดแปลงหรือใช้ที่จอดรถเพื่อการอื่นและก่อสร้างที่จอดรถแทนของเดิมให้ยื่นคำขออนุญาตต่อเจ้าพนักงานท้องถิ่น

๖. ผู้ได้รับใบอนุญาตประสงค์จะขอต่อใบอนุญาตก่อสร้างอาคาร ให้ยื่นคำขอต่ออายุใบอนุญาตต่อเจ้าพนักงานท้องถิ่นก่อนใบอนุญาตสิ้นอายุ

๗. ในกรณีที่ใบอนุญาตหรือใบรับรองสูญหาย ถูกทำลายหรือชำรุด ให้ยื่นคำขอใบรับแทนใบอนุญาตหรือใบรับรับรองจากเจ้าพนักงานท้องถิ่น ภายใน ๑๕ วัน นับตั้งแต่วันที่ได้รับทราบถึงการสูญหาย

๘. ผู้ได้รับใบอนุญาต ผู้ใดประสงค์จะโอนใบอนุญาตก่อสร้างอาคารให้แก่บุคคลอื่นให้ยื่นคำขออนุญาตต่อเจ้าพนักงานท้องถิ่น เมื่อเห็นเป็นการสมควร ให้เจ้าพนักงานท้องถิ่นออกหนังสือแจ้งอนุญาตให้โอนใบอนุญาตให้แก่ผู้ขอโอนใบ อนุญาตได้

๙. แผนผังบริเวณ แบบแปลน รายการประกอบแบบแปลน และรายการคำนวณต้องเป็นการพิมพ์สำเนาภาพถ่ายหรือเขียนด้วยหมึก และต้องเป็นไปตามหลักเกณฑ์และเงื่อนไข ดังต่อไปนี้

- มาตรฐาน ให้ใช้มาตราเมตริก
- แผนผังบริเวณ ให้ใช้มาตราเมตริก
- แสดงขอบนอกของอาคารที่ขออนุญาตถึงขอบเขตของที่ดินทุกด้าน
- ระยะห่างระหว่างอาคารต่างๆ ที่มีอยู่แล้ว และอาคารที่ขออนุญาตในขอบเขตของที่ดิน
- ลักษณะและขอบเขตที่สาธารณะพร้อมด้วยเครื่องหมายทิศ
- ให้แสดงทางระบายน้ำออกจากอาคารไปสู่ทางระบายน้ำสาธารณะ พร้อมทั้งแสดงเครื่องหมายชี้

ทิศทางน้ำไหลและส่วนลาด

- แสดงระดับของพื้นชั้นล่างของอาคารและความสัมพันธ์กับระดับทาง หรือถนนสาธารณะที่ใกล้ที่สุดและระดับพื้นดิน

- ให้แสดงแผนผังบริเวณที่จะทำการเคลื่อนย้ายอาคารไปอยู่ในที่ใหม่ให้ชัดเจน
- แบบแปลนให้ใช้มาตราส่วนไม่เล็กกว่า ๑ ใน ๑๐๐ โดยต้องแสดงแปลนพื้นรูปด้าน (ไม่น้อยกว่า ๒ ด้าน) รูปตัดขวาง รูปตัดทางยาว ผังคานรับพื้นชั้นต่างๆ และผังบานรากของอาคารพร้อมด้วยรายละเอียด
- แบบแปลน ต้องมีรูปรายละเอียดอย่างชัดเจนเพียงพอที่จะพิจารณาตามกฎหมาย
- แบบแปลน สำหรับการตัดแปลงอาคารให้แสดงส่วนต่างๆ ของอาคารที่จะก่อสร้างให้ชัดเจน
- แบบแปลน สำหรับการตัดแปลงอาคารให้แสดงส่วนที่มีอยู่เดิมและส่วนที่จะตัดแปลงให้ชัดเจน
- แบบแปลน สำหรับการรื้อถอนอาคาร ให้แสดงขั้นตอนวิธีการตลอดจนความปลอดภัยในการรื้อ

ถอนอาคาร

- แบบแปลน สำหรับการเคลื่อนย้ายอาคาร ให้แสดงขั้นตอน วิธีการ ความมั่นคง แข็งแรงตลอดจนความปลอดภัยในการเคลื่อนย้ายอาคาร

- สำหรับอาคารที่มีรูปตัดทางขวางหรือรูปตัดทางยาวของอาคาร มีความกว้าง ความยาวหรือความสูงเกิน ๙๐ เมตร แบบแปลนจะใช้มาตรา ส่วนเล็กกว่า ๑ ใน ๑๐๐ ก็ได้ แต่ต้องไม่เล็กกว่า ๑ ใน ๒๕๐

- แบบแปลนสำหรับการเปลี่ยนการใช้อาคาร ให้แสดงส่วนที่ใช้อยู่เดิม และส่วนที่จะเปลี่ยนการใช้

ใหม่ให้ชัดเจน

- รายการประกอบแบบแปลน ให้แสดงรายละเอียดเกี่ยวกับคุณภาพและชนิดของวัสดุ ตลอดจนวิธีปฏิบัติ หรือวิธีการสำหรับการก่อสร้างอาคาร

- รายการคำนวณให้แสดงวิธีการตามหลักวิศวกรรมศาสตร์

๑๐. ผู้รับผิดชอบงานออกแบบหรือผู้รับผิดชอบงานออกแบบและคำนวณ ต้องลงลายมือชื่อพร้อมทั้งเขียนชื่อตัวบรรจง ที่อยู่พร้อมกับคุณสมบัติของผู้รับผิดชอบดังกล่าวไว้ในแผนผังบริเวณ แบบแปลน รายการประกอบแบบแปลน และรายการคำนวณแต่ละชุดด้วย ผู้ประกอบวิชาชีพสถาปัตยกรรมควบคุมให้ระบุเลขทะเบียนในใบอนุญาตไว้

๙. ค่าธรรมเนียม

ค่าธรรมเนียมการออกใบอนุญาต

- ใบอนุญาตก่อสร้าง ฉบับละ ๒๐ บาท
- ใบอนุญาตตัดแปลง ฉบับละ ๑๐ บาท
- ใบอนุญาตรื้อถอน ฉบับละ ๑๐ บาท
- ใบอนุญาตเปลี่ยนการใช้ ฉบับละ ๒๐ บาท
- ใบรับรอง ฉบับละ ๑๐ บาท
- ใบแทนใบอนุญาตหรือใบแทนใบรับรอง ฉบับละ ๕ บาท

ค่าธรรมเนียมการต่อใบอนุญาต

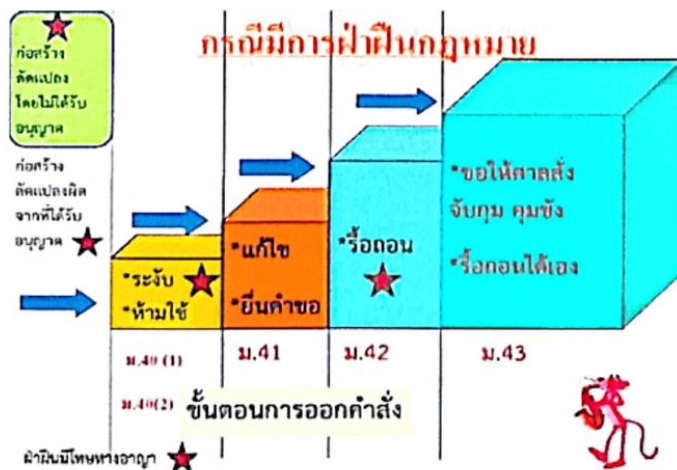
- ใบอนุญาตก่อสร้าง ฉบับละ ๒๐ บาท
- ใบอนุญาตตัดแปลง ฉบับละ ๑๐ บาท
- ใบอนุญาตรื้อถอน ฉบับละ ๑๐ บาท
- ค่าธรรมเนียมการตรวจแบบแปลนก่อสร้างหรือตัดแปลงอาคาร

๑. อาคารไม่เกิน ๒ ชั้น สูงไม่เกิน ๑๒ เมตร ตร.ม. ละ ๕๐ สตางค์
๒. อาคารไม่เกิน ๓ ชั้น และสูงเกิน ๑๒ เมตร แต่ไม่เกิน ๑๕ เมตร ตร.ม. ละ ๒ บาท
๓. อาคารสูงเกิน ๓ ชั้น หรือสูงเกิน ๑๕ เมตร ตร.ม. ๔ บาท
๔. ป้าย ตร.ม. ละ ๔ บาท

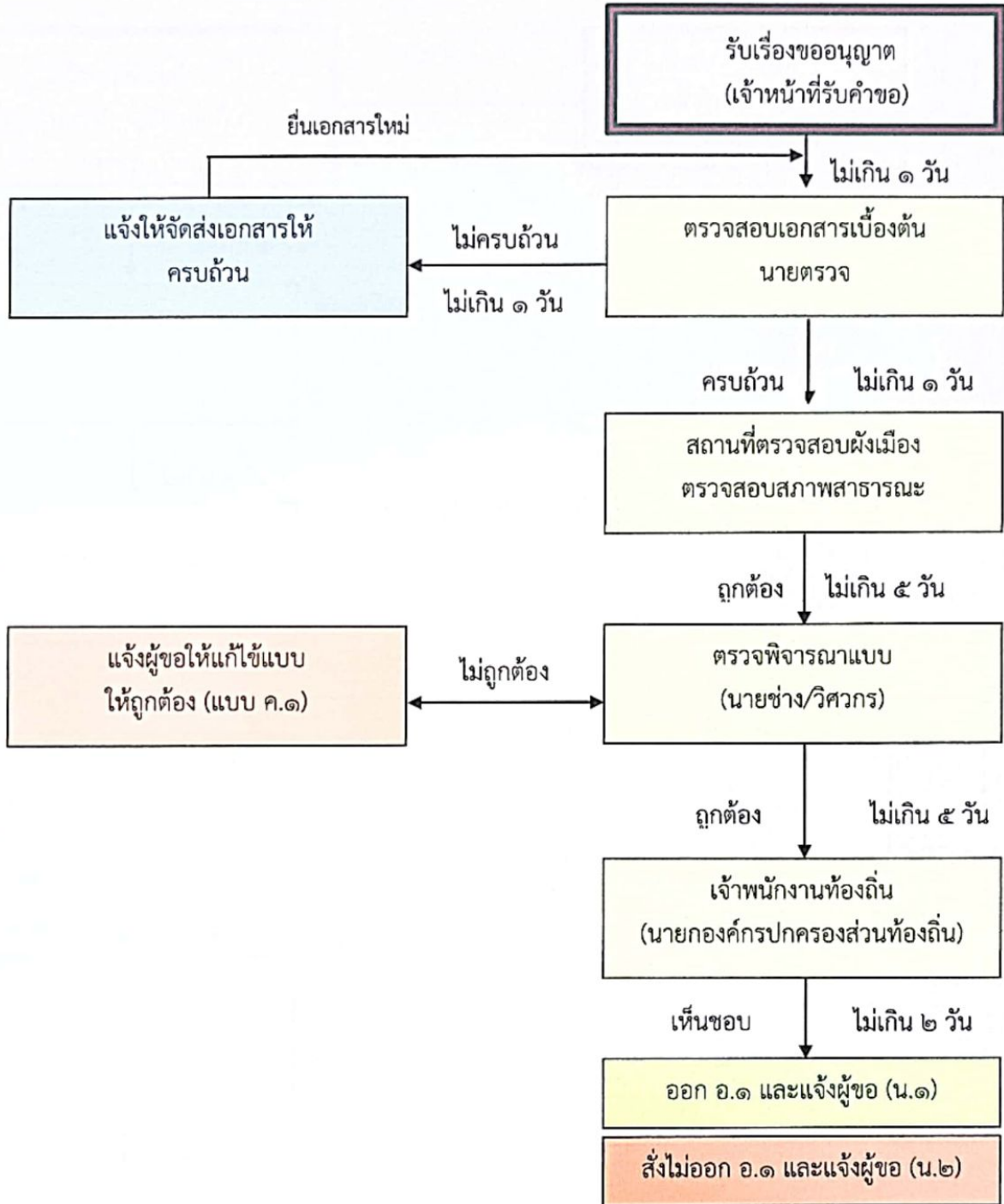
สำหรับประชาชนในเขตองค์การบริหารส่วนตำบลจอหอหนองแก ก่อนดำเนินการก่อสร้างตัดแปลง รื้อถอน ต่อเติมหรือเคลื่อนย้ายอาคารต่างในเขตองค์การบริหารส่วนตำบลจอหอหนองแก โปรดติดต่อขออนุญาตได้ที่กองช่าง เมื่อท่านทำการก่อสร้างอาคารแล้วเสร็จให้ท่านยื่นคำขอมายเลขประจำบ้านได้ที่ผู้ใหญ่บ้านในหมู่บ้านนั้นๆ เมื่อได้เลขประจำบ้านแล้ว จึงไปขอสำเนาทะเบียนบ้านที่อำเภอ

๑๐. บทกำหนดโทษ

ผู้ที่ฝ่าฝืนบทบัญญัติตามกฎหมายว่าด้วยการควบคุมอาคาร จะต้องมีโทษตามที่บัญญัติไว้ในมาตรา ๖๕ ถึง มาตรา ๗๔ แห่งพระราชบัญญัติควบคุมอาคาร พ.ศ. ๒๕๒๒ โดยมีค่าปรับหรือระวางโทษจำคุก หรือทั้งจำทั้งปรับ แล้วแต่กรณี เช่น ผู้ใดฝ่าฝืนโดยกระทำการก่อสร้างหรือใช้อาคารหรือเปลี่ยนการใช้อาคาร โดยมีได้รับอนุญาตจากเจ้าพนักงานท้องถิ่นต้องระวางโทษจำคุกไม่เกิน ๓ เดือน หรือปรับไม่เกิน ๖ หมื่นบาท หรือทั้งจำทั้งปรับ นอกจากนี้ยังต้องระวางโทษปรับรายวันอีกวันละไม่เกิน ๑ หมื่นบาท ตลอดเวลาที่ยังฝ่าฝืนหรือจนกว่าจะได้ปฏิบัติได้ถูกต้อง และหากอาคารที่ฝ่าฝืนนั้นเป็นอาคารเพื่อพาณิชย์กรรม อุตสาหกรรม การศึกษา การสาธารณสุข ฯลฯ ต้องระวางโทษเป็นสองเท่า

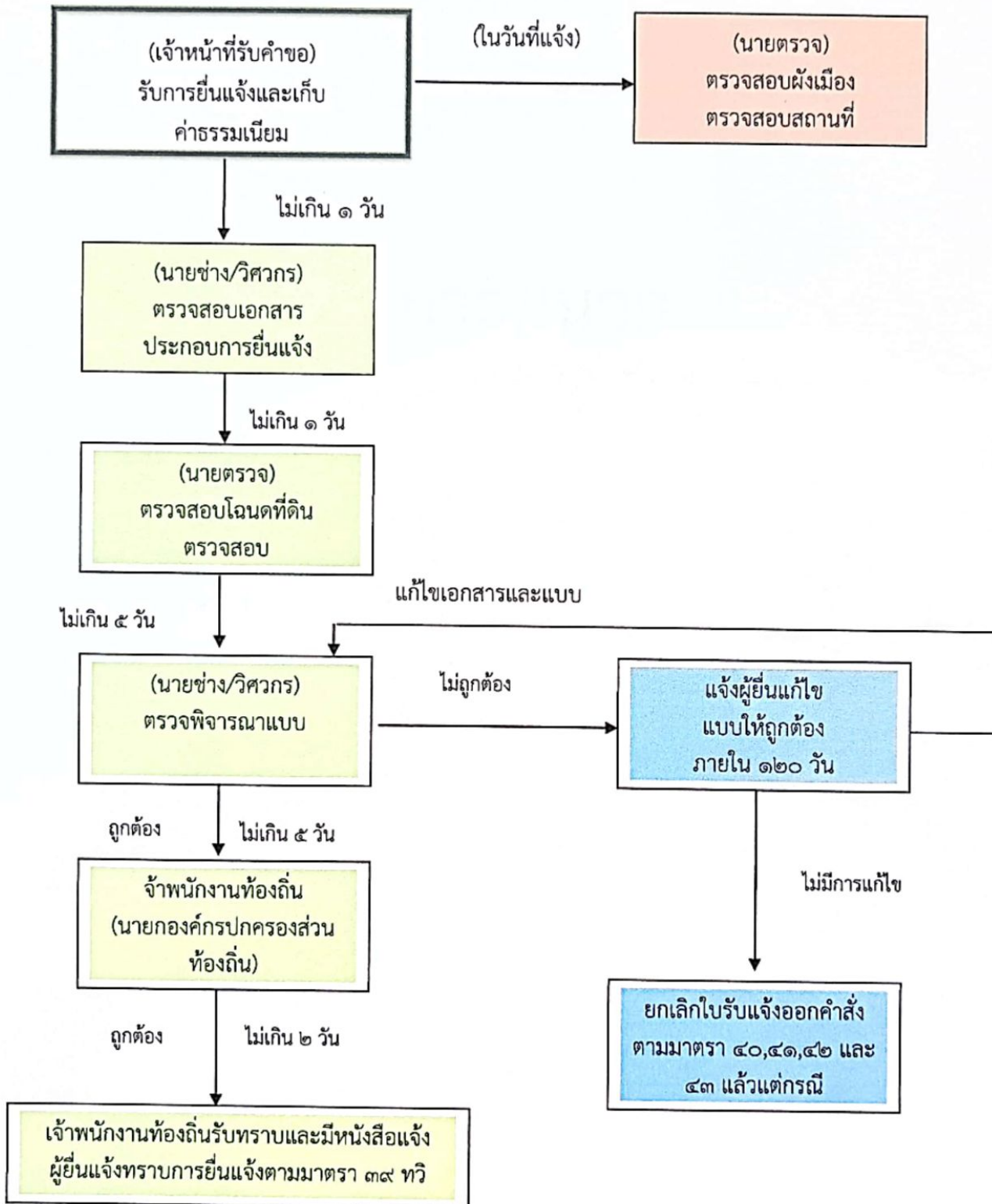


แผนผังแสดงรายละเอียดและระยะเวลาในการตรวจสอบเอกสารและพิจารณา
อนุมัติให้ตัดแปลงอาคาร ตามมาตรา ๒๑



เจ้าพนักงานท้องถิ่น

แผนผังแสดงรายละเอียดและระยะเวลาในการยื่นแจ้งความประสงค์จะก่อสร้างอาคาร
ตามมาตรา ๓๙ ทวิ



ภาคผนวก

รายงานตรวจสอบสถานที่ที่ขออนุญาตก่อสร้างอาคาร

ผังบริเวณก่อสร้างอาคารของ.....
ก่อสร้างที่.....
เป็นอาคาร.....จำนวน.....หลัง เพื่อใช้เป็น.....

ตรวจเมื่อวันที่.....เดือน.....พ.ศ.....โดยมี.....

ผู้ชี้สถานที่ให้ตรวจ,เกี่ยวข้องกับ.....กับผู้ขออนุญาต

หมายเหตุ แผนที่สังเขปให้เขียนผังอาคารที่มีอยู่เดิม(ถ้ามี) และถ้าอาคารที่ขออนุญาต ได้ก่อสร้างไปแล้วให้เขียน
ผังอาคารไว้ด้วย โดยแสดงความกว้าง - ยาว ของอาคารและระยะห่างเขตที่ดิน ให้เขียนบริเวณที่เป็นคูน้ำ (ถ้ามี) ไว้ด้วย
บันทึกตรวจ

๑. ขนาดกว้าง - ยาว ของที่ดิน ถูกต้องตามบริเวณขออนุญาตหรือไม่ถูกต้อง.....
และถูกต้องตามหนังสือยินยอม (ถ้ามี) หรือไม่ถูกต้อง.....
๒. ทางสาธารณะติดต่อกันกับที่ดิน เขตทางกว้าง.....เมตร
เป็นถนนชนิด.....ผิวจราจรกว้าง.....เมตร
๓. มีทางสาธารณะ เป็นที่จะระบายน้ำให้ออกจากอาคารได้หรือไม่.....
๔. ที่ดินมีสภาพ
๕. ระดับดินโดยเฉลี่ยอยู่ต่ำกว่าระดับถนนสาธารณะ๐.๐๐.....เมตร
๖. ถ้าเป็นที่มีคูน้ำอยู่ด้วย คูน้ำอยู่ลึกจากระดับดิน-..... เมตร
๗. ถ้าเป็นที่ถมแล้ว ได้ถม สูงจากระดับดินเดิม.....-.....เมตร
๘. อาคารขออนุญาตก่อสร้าง ใดๆ ไปแล้วหรือยัง

(ลงชื่อ).....เจ้าหน้าที่ผู้ตรวจ

(นายกิตติพล...สีมวพล.)

นายช่างโยธาปฏิบัติงาน

คำขออนุญาตก่อสร้างอาคาร
 ดัดแปลงอาคาร หรือรื้อถอนอาคาร

เลขรับที่ /
 วันที่ เดือน พ.ศ.

ลงชื่อ ผู้รับคำร้อง

(นางสาวเยาวมาลย์ นาดา)
 เจ้าพนักงานธุรการชำนาญงาน

เขียนที่ องค์การบริหารส่วนตำบลโจดหนองนก.....

วันที่ เดือน พ.ศ.

ข้าพเจ้า เจ้าของอาคารหรือตัวแทนเจ้าของอาคารบ้านเลขที่.....

ถนน หมู่ที่ ตำบล/แขวง อำเภอ/เขต จังหวัด

เป็นนิติบุคคลประเภท จดทะเบียนเมื่อ

เลขที่ทะเบียน มีสำนักงานตั้งอยู่ที่ ตรอก/ซอย

ถนน หมู่ที่ ตำบล/แขวง อำเภอ/เขต

จังหวัด โดย ผู้มีอำนาจลงชื่อแทนนิติบุคคล ผู้ขออนุญาต

อยู่บ้านเลขที่ ตรอก/ซอย ถนน หมู่ที่

ตำบล/แขวง อำเภอ/เขต จังหวัด

ขอยื่นคำขอรับใบอนุญาต ก่อสร้างอาคาร ต่อเจ้าพนักงานท้องถิ่น ดังต่อไปนี้

ข้อ ๑. ทำการก่อสร้างอาคาร/ดัดแปลง/รื้อถอนอาคาร/ที่บ้านเลขที่ ตรอก/ซอย

ถนน หมู่ที่ ตำบล/แขวง อำเภอ/เขต จังหวัด

โดย เป็นเจ้าของอาคารในที่ดินตาม โฉนดที่ดิน เลขที่ เล่ม หน้า

ระวาง เลขที่ดิน หน้าสำรวจ

เป็นที่ดินของ

ข้อ ๒. เป็นอาคาร

(๑) ชนิด จำนวน หลัง เพื่อใช้เป็น

โดยมีที่จอดรถ ที่กับริด และทางเข้า - ออกของรถ จำนวน คัน

(๒) ชนิด จำนวน เมตร เพื่อใช้เป็น

โดยมีที่จอดรถ ที่กับริด และทางเข้า - ออกของรถ จำนวน คัน

(๓) ชนิด จำนวน แห่ง เพื่อใช้เป็น

โดยมีที่จอดรถ ที่กับริด และทางเข้า - ออกของรถ จำนวน คัน

ตามแผนผังบริเวณแบบแปลน รายการประกอบแบบแปลน และรายการคำนวณที่แนบมาพร้อมนี้

ข้อ ๓. มี เป็นผู้ควบคุมงาน เป็นผู้ออกแบบ

ข้อ ๔. กำหนดแล้วเสร็จใน วัน นับตั้งแต่วันที่ได้รับอนุญาต

ข้อ ๕. พร้อมคำขอชี้แจงข้าพเจ้าได้แนบเอกสารหลักฐานต่าง ๆ มาด้วยแล้ว คือ

(๑) แผนผังบริเวณ แบบแปลน รายการประกอบแบบแปลน จำนวน ชุดๆ ละ แผ่น

(๒) รายการคำนวณหนึ่งชุด จำนวน - แผ่น (กรณีเป็นอาคารสาธารณะอาคารพิเศษหรืออาคารที่ก่อสร้างด้วยวัสดุ
 ถาวรและวัสดุทนไฟเป็นส่วนใหญ่)

(๓) หนังสือแสดงความเป็นตัวแทนของเจ้าของอาคาร (กรณีตัวแทนเจ้าของอาคารเป็นผู้ขออนุญาต)

(๔) สำเนาหรือหนังสือรับรองการจดทะเบียน วัตถุประสงค์ และผู้มีอำนาจลงชื่อแทนนิติบุคคลที่ออกให้ไม่เกินหกเดือน
 (กรณีที่ดินนิติบุคคลเป็นผู้ขออนุญาต)

(๕) หนังสือแสดงว่าเป็นผู้จัดการหรือผู้แทนซึ่งเป็นผู้ดำเนินการของนิติบุคคล (กรณีที่ดินนิติบุคคลเป็นผู้ขออนุญาต)

(๖) หนังสือแสดงความยินยอมและรับรองของผู้ออกแบบและคำนวณอาคาร จำนวน ฉบับพร้อม

ทั้ง สำเนาใบอนุญาตเป็นผู้ประกอบวิชาชีพวิศวกรรมควบคุมหรือวิชาชีพสถาปัตยกรรมควบคุม จำนวน ฉบับ

(กรณีที่เป็นอาคารมีลักษณะขนาดอยู่ในประเภทเป็นวิชาชีพวิศวกรรมควบคุมหรือวิชาชีพสถาปัตยกรรมควบคุมแล้วแต่กรณี)

- (๗) สำเนาหรือภาพถ่ายตาม โฉนดที่ดิน เลขที่.....
 จำนวน.....ฉบับ หรือหนังสือยินยอมของเจ้าของที่ดิน จำนวน.....ฉบับ
 (๘) หนังสือแสดงความยินยอมของผู้ควบคุมงานตามข้อ ๓ จำนวน - ฉบับ
 (๙) สำเนาหรือภาพถ่ายใบอนุญาตเป็นผู้ประกอบวิชาชีพสถาปัตยกรรมควบคุมงาน จำนวน.....ฉบับ
 (เฉพาะกรณีที่เป็นอาคารมีลักษณะขนาดอยู่ในประเภทวิชาชีพวิศวกรรมควบคุม แล้วแต่กรณี)
 (๑๐) เอกสารอื่น ๆ (ถ้ามี)

(ลายมือชื่อ)

(.....)

ผู้ขออนุญาต

- หมายเหตุ (๑) ข้อความใดที่ไม่ใช่ให้ขีดฆ่า
 (๒) ใส่เครื่องหมาย / ในช่อง หน้าข้อความที่ต้องการ

หมายเหตุของเจ้าหน้าที่

จะต้องแจ้งให้ผู้ขออนุญาตทราบว่า จะขออนุญาตหรือไม่อนุญาตหรือขยายเวลา ภายใน
 วันที่.....เดือน.....พ.ศ.....
 ผู้ขออนุญาตได้ชำระค่าธรรมเนียมใบอนุญาต.....เป็นเงิน.....บาท
 และค่าธรรมเนียมตรวจแบบแปลน อาคาร.....ตร.ม. เป็นเงิน.....บาท.....สตางค์
 ร้อยาว.....เมตร เป็นเงิน.....บาท
 รวมเป็นเงินทั้งสิ้น.....บาท.....สตางค์ (.....)
 ตามใบเสร็จรับเงินเล่มที่.....เลขที่.....ลงวันที่.....เดือน.....พ.ศ.....
 ออกใบอนุญาตแล้ว เล่มที่.....ฉบับที่.....ลงวันที่.....เดือน.....พ.ศ.....

(ลายมือชื่อ).....

(นายพฤษภพ เกิดศักดิ์)

ผู้อำนวยการกองช่าง

องค์การบริหารส่วนตำบลโจัดหนองแก



แบบ อ.๑

ใบอนุญาตก่อสร้างอาคาร / ตัดแปลงอาคาร / หรือรื้อถอนอาคาร

เลขที่...../.....

อนุญาตให้.....เจ้าของอาคารอยู่บ้านเลขที่.....ตรอก/ซอย.....
ถนน.....หมู่ที่.....ตำบล / แขวง.....อำเภอ / เขต.....จังหวัด.....

ข้อ ๑. ทำการ.....ที่บ้านเลขที่.....ตรอก/ซอย.....ถนน.....หมู่ที่.....
ตำบล / แขวง.....อำเภอ / เขต.....จังหวัด.....

ในตาม โฉนดที่ดิน เลขที่.....เล่ม.....หน้า.....
ระวาง.....เลขที่ดิน.....หน้าสำรวจ.....

เป็นที่ดินของ.....

ข้อ ๒. เป็นอาคาร.....

(๑) ชนิด.....จำนวน.....หลัง เพื่อใช้เป็น.....
พื้นที่ / ความยาว.....ตารางเมตร ที่จอดรถ ที่กั้บรถและทางเข้าออกของรถจำนวน.....คัน พื้นที่.....

(๒) ชนิด.....จำนวน.....หลัง เพื่อใช้เป็น.....
พื้นที่ / ความยาว.....ตารางเมตร ที่จอดรถ ที่กั้บรถและทางเข้าออกของรถจำนวน.....คัน พื้นที่.....

(๓) ชนิด.....จำนวน.....หลัง เพื่อใช้เป็น.....
พื้นที่ / ความยาว.....ตารางเมตร ที่จอดรถ ที่กั้บรถและทางเข้าออกของรถจำนวน.....คัน พื้นที่.....

(๔) ชนิด.....จำนวน.....หลัง เพื่อใช้เป็น.....
พื้นที่ / ความยาว.....ตารางเมตร ที่จอดรถ ที่กั้บรถและทางเข้าออกของรถจำนวน.....คัน พื้นที่.....

ตามแผนที่บริเวณ แบบแปลนรายการประกอบแบบแปลน และรายการคำนวณเลขที่...../.....
ที่แนบท้ายใบอนุญาตนี้

ข้อ ๓. โดยมี.....เป็นผู้ควบคุมงาน.....เป็นผู้ออกแบบ

ข้อ ๔. ผู้ได้รับใบอนุญาตต้องปฏิบัติตามเงื่อนไขดังต่อไปนี้

(๑) ผู้ได้รับใบอนุญาตต้องปฏิบัติตามหลักเกณฑ์วิธีการ และเงื่อนไข ตามที่กำหนดในกฎกระทรวงและ
หรือข้อบัญญัติท้องถิ่น ซึ่งออกตามความในมาตรา ๘ (๑๑) มาตรา ๘ หรือ มาตรา ๑๐ แห่งพระราชบัญญัติควบคุมอาคาร
พ.ศ. ๒๕๒๒

ใบอนุญาตฉบับนี้ให้ใช้ได้จนถึงวันที่.....เดือน.....พ.ศ.....

ออก ณ วันที่.....เดือน.....พ.ศ.....

ว่าที่ร้อยตรี

(นิพนธ์ ศิริวรประสาท)

นายกองค์การบริหารส่วนตำบลใจตนองแก

เจ้าพนักงานท้องถิ่นผู้อนุญาต

การต่ออายุใบอนุญาต

การต่ออายุใบอนุญาต

ครั้งที่.....

ให้ต่ออายุใบอนุญาต

ฉบับนี้จนถึง

วันที่ ...เดือนพ.ศ.....

โดยมีเงื่อนไข.....

.....

ลายมือชื่อ).....

ตำแหน่ง.....

เจ้าพนักงานท้องถิ่น

ผู้อนุญาต

..... / /

การต่ออายุใบอนุญาต

ครั้งที่.....

ให้ต่ออายุใบอนุญาต

ฉบับนี้จนถึง

วันที่ ... เดือนพ.ศ.....

โดยมีเงื่อนไข.....

.....

ลายมือชื่อ).....

ตำแหน่ง.....

เจ้าพนักงานท้องถิ่น

ผู้อนุญาต

..... / /

การต่ออายุใบอนุญาต

ครั้งที่.....

ให้ต่ออายุใบอนุญาต

ฉบับนี้จนถึง

วันที่ ... เดือนพ.ศ.....

โดยมีเงื่อนไข.....

.....

ลายมือชื่อ).....

ตำแหน่ง.....

เจ้าพนักงานท้องถิ่น

ผู้อนุญาต

..... / /

คำเตือน

๑. ถ้าผู้ได้รับอนุญาตจะบอกเลิกตัวผู้ควบคุมงาน ที่ระบุชื่อไว้ในใบอนุญาต หรือผู้ควบคุมงานจะบอกเลิกการเป็นผู้ควบคุมงาน ให้มีหนังสือแจ้งให้เจ้าพนักงานท้องถิ่นทราบ ทั้งนี้ ไม่เป็นการกระทำถึงสิทธิและหน้าที่ทางแพ่งระหว่างผู้ได้รับใบอนุญาตกับผู้ควบคุมงานนั้น ในการบอกเลิกตัวผู้ควบคุมงานนี้ผู้ได้รับใบอนุญาตต้องรับการดำเนินการตามที่ได้รับอนุญาตไว้ก่อนจนกว่ามีผู้ควบคุมงานใหม่ และมีหนังสือแจ้งพร้อมทั้งส่งมอบหนังสือแสดงความยินยอม ของผู้ควบคุมงานคนใหม่ให้แก่เจ้าพนักงานท้องถิ่นแล้ว
๒. ผู้ได้รับใบอนุญาตที่ต้องจัดให้มีพื้นที่หรือสิ่งก่อสร้างขึ้นเพื่อใช้เป็นการที่จอดรถที่กลับรถและทางเข้าออกของรถ ตามที่กำหนดไว้ในใบอนุญาตฉบับนี้ ต้องแสดงที่จอดรถ ที่กลับรถและทางเข้าออกของรถไว้ให้ปรากฏตามแผนผังบริเวณที่ได้รับใบอนุญาตการตัดแปลงหรือที่จอดรถที่กลับรถ และทางเข้าออกของรถเพื่อการอื่นนั้นต้องได้รับใบอนุญาตจากเจ้าพนักงานท้องถิ่น
๓. ผู้ได้รับการก่อสร้าง ตัดแปลงหรือเคลื่อนย้ายอาคารประเภทควบคุมการใช้ เมื่อได้ทำการตามที่ได้รับใบอนุญาตเสร็จแล้ว ต้องได้รับรองจากเจ้าพนักงานท้องถิ่น ตามมาตรา ๓๒ ก่อนจึงจะใช้อาคารนั้นได้
๔. ใบอนุญาตฉบับนี้ ให้ใช้ได้ตามระยะเวลาที่กำหนดในใบอนุญาตถ้าประสงค์จะขอต่ออายุใบอนุญาต จะต้องยื่นคำขอก่อนใบอนุญาตสิ้นอายุ