



แผนบริหารจัดการความเสี่ยง

ประจำปีงบประมาณ พ.ศ. ๒๕๖๕

องค์การบริหารส่วนตำบลจืดหนองแก

คณะกรรมการบริหารจัดการความเสี่ยง

องค์การบริหารส่วนตำบลจืดหนองแก อ.พล จ.ขอนแก่น

โทร ๐ ๔๓๐๐ ๙๘๘

สารบัญ

บทที่ ๑ บทนำ	๓
วัตถุประสงค์ในการจัดการความเสี่ยง	๓
แนวทางการจัดการความเสี่ยง	๓
เป้าหมาย	๔
ประโยชน์ของการจัดการความเสี่ยง	๔
นิยามการจัดการความเสี่ยง	๕
การรายงานผลการจัดการความเสี่ยง	๖
การติดตามและทวนการจัดการความเสี่ยง	๗
บทที่ ๒ ข้อมูลพื้นฐานของ อบต.โจดหนองแก	๘
สภาพทั่วไปและข้อมูลพื้นฐาน	๘
วิสัยทัศน์	๘
สภาพทางสังคม	๘
ระบบบริการพื้นฐาน	๙
โครงสร้างหน่วยงาน	๑๓
บทที่ ๓ แนวทางการจัดการความเสี่ยง	๑๔
กลไกการจัดการความเสี่ยง	๑๕
โครงสร้างการจัดการความเสี่ยง	๑๕
บทที่ ๔ กระบวนการจัดการความเสี่ยง	๑๘
Flow Chart กระบวนการจัดการความเสี่ยง	๑๘
การระบุความเสี่ยง	๒๐
การประเมินความเสี่ยง	๒๒
การจัดการความเสี่ยง	๒๔
การรายงานและติดตามผล	๒๖
บทที่ ๕ แผนการจัดการความเสี่ยง	๒๘
ภาคผนวก	๓๐

คำนำ

ด้วยมาตรา ๗๙ แห่งพระราชบัญญัติวินัยการเงินการคลังของรัฐ พ.ศ. ๒๕๖๑ มีผลบังคับใช้เมื่อวันที่ ๒๐ เมษายน ๒๕๖๑ บัญญัติให้หน่วยงานของรัฐจัดให้มีการตรวจสอบภายใน การควบคุมภายในและการบริหารจัดการความเสี่ยง โดยให้ถือปฏิบัติตามมาตรฐานและหลักเกณฑ์ที่กระทรวงการคลังกำหนด และหนังสือกระทรวงการคลังที่ กค ๐๔๐๙.๔/ว๒๓ ลงวันที่ ๑๙ มีนาคม ๒๕๖๒ ซึ่งการบริหารจัดการความเสี่ยงเป็นกระบวนการที่ใช้ในการบริหารจัดการเหตุการณ์ที่อาจเกิดขึ้นและอาจส่งผลกระทบต่อองค์การบริหารส่วนตำบลโจดหนองแก เพื่อให้องค์การบริหารส่วนตำบลโจดหนองแก สามารถดำเนินการให้บรรลุวัตถุประสงค์ รวมถึงการเพิ่มศักยภาพและขีดความสามารถให้แก่องค์การบริหารส่วนตำบลโจดหนองแก

เพื่อให้เป็นไปตามนัยพระราชบัญญัติวินัยการเงินการคลังของรัฐ พ.ศ. ๒๕๖๑ ประกอบหลักเกณฑ์กระทรวงการคลังว่าด้วยมาตรฐานและหลักเกณฑ์ปฏิบัติการบริหารจัดการความเสี่ยงสำหรับหน่วยงานของรัฐ พ.ศ. ๒๕๖๑ จึงได้จัดทำแผนการบริหารจัดการความเสี่ยงองค์การบริหารส่วนตำบลโจดหนองแก ขึ้นโดยประยุกต์ตามแนวคิดการบริหารจัดการความเสี่ยงองค์การของ COSO ตามหลักธรรมาภิบาล (Good Governance) และนำมาปรับใช้ให้เกิดความเหมาะสมกับบริบทของระบบการบริหารราชการส่วนท้องถิ่น เพื่อให้องค์การบริหารส่วนตำบลโจดหนองแก ใช้เป็นกรอบแนวคิดพื้นฐานในการกำหนดนโยบายการบริหารจัดการความเสี่ยง แผนบริหารความเสี่ยงนี้ จะบรรลุวัตถุประสงค์ตามความคาดหวังได้ก็ต่อเมื่อได้มีการนำแผนไปสู่การปฏิบัติอย่างเป็นรูปธรรมของผู้บริหารและเจ้าหน้าที่ปฏิบัติงานทุกฝ่าย ทุกกลุ่มงาน ที่จะให้ความร่วมมือในการ นำไปดำเนินการต่อ และหวังเป็นอย่างยิ่งว่าแผนบริหารความเสี่ยงฉบับนี้ จะเป็นประโยชน์แก่การปฏิบัติงาน ของบุคลากรที่เกี่ยวข้องทุกระดับ รวมทั้งเป็นประโยชน์ต่อการพัฒนางานขององค์การบริหารส่วนตำบลโจดหนองแก ต่อไป

คณะทำงานบริหารจัดการความเสี่ยง
องค์การบริหารส่วนตำบลโจดหนองแก

บทที่ ๑ บทนำ

หลักการและเหตุผล

ด้วยพระราชบัญญัติวินัยการเงินการคลังของรัฐ พ.ศ. ๒๕๖๑ มีผลบังคับใช้เมื่อวันที่ ๒๐ เมษายน ๒๕๖๑ โดยมาตรา ๗๙ บัญญัติให้หน่วยงานของรัฐจัดให้มีการตรวจสอบภายใน การควบคุมภายในและการบริหารจัดการความเสี่ยง โดยให้ถือปฏิบัติตามมาตรฐานและหลักเกณฑ์ที่กระทรวงการคลังกำหนด ประกอบกับกระทรวงการคลังได้กำหนดหลักเกณฑ์ว่าด้วยมาตรฐานและหลักเกณฑ์ปฏิบัติการบริหารจัดการความเสี่ยงสำหรับหน่วยงานของรัฐ พ.ศ. ๒๕๖๒ มีผลบังคับใช้ตั้งแต่วันที่ ๑ ตุลาคม ๒๕๖๒ การบริหารความเสี่ยงเป็นเครื่องมือทางกลยุทธ์ที่สำคัญตามหลักการกำกับดูแลกิจการที่ดี ที่จะช่วยให้ การบริหารงานและการตัดสินใจด้านต่างๆ เช่น การวางแผน การกำหนดกลยุทธ์ การติดตามควบคุมและวัดผล การปฏิบัติงาน ตลอดจนการใช้ทรัพยากรต่างๆ อย่างเหมาะสม มีประสิทธิภาพมากขึ้น และลดการสูญเสียและโอกาสที่ทำให้เกิดความเสียหายแก่องค์กร

วัตถุประสงค์ในการจัดทำแผนบริหารจัดการความเสี่ยง

๑. เพื่อให้ผู้บริหารและผู้ปฏิบัติงาน เข้าใจหลักการ และกระบวนการบริหารความเสี่ยงขององค์การบริหารส่วนตำบลโจดหนองแก
๒. เพื่อให้ผู้บริหารมีเครื่องมือในการควบคุม กำกับการบริหารความเสี่ยงทั่วทั้งองค์กร
๓. เพื่อให้ผู้ปฏิบัติมีแนวทาง กระบวนการและขั้นตอนการบริหารจัดการความเสี่ยงที่ชัดเจนสามารถใช้เป็นเครื่องมือในการบริหารจัดการความเสี่ยง
๔. เพื่อเป็นเครื่องมือในการสื่อสารและสร้างความเข้าใจ ตลอดจนเชื่อมโยงการบริหารความเสี่ยงกับกลยุทธ์ขององค์การบริหารส่วนตำบลโจดหนองแก
๕. เพื่อลดโอกาสและผลกระทบของความเสี่ยงที่จะเกิดขึ้นกับองค์การบริหารส่วนตำบลโจดหนองแก

แนวทางการบริหารจัดการความเสี่ยง

- องค์การบริหารส่วนตำบลโจดหนองแก มีแนวทางในการบริหารจัดการความเสี่ยง ดังนี้
๑. มีคำสั่งแต่งตั้งคณะกรรมการบริหารจัดการความเสี่ยง โดยมีอำนาจหน้าที่จัดทำแผนการบริหารจัดการความเสี่ยง ติดตามประเมินผลการบริหารจัดการความเสี่ยง จัดทำรายงานผลตามแผนการบริหารจัดการความเสี่ยงและพิจารณาทบทวนแผนการบริหารจัดการความเสี่ยง
 ๒. มีการวิเคราะห์และระบุปัจจัยเสี่ยงที่มีโอกาสเกิดขึ้นในอนาคต หรือการกระทำใดๆ ที่อาจเกิดขึ้นภายในสถานการณ์ที่ไม่แน่นอน อาจส่งผลกระทบในด้านลบหรือสร้างความเสียหาย
 ๓. ปฏิบัติตามกฎหมาย ระเบียบ อันเป็นผลทางบวกโดยวัดจากผลกระทบ (Impact) ที่ได้รับและโอกาสที่จะเกิด (Likelihood) ของเหตุการณ์
 ๔. กำหนดให้การบริหารจัดการความเสี่ยงเป็นความรับผิดชอบของพนักงานในทุกระดับชั้นที่ต้องตระหนักถึงความเสี่ยงที่มีในการปฏิบัติงานในหน่วยงาน

๕. มีกระบวนการบริหารจัดการความเสี่ยงภายในองค์กรให้เป็นไปตามมาตรฐานที่ติดตามแนวปฏิบัติสากล

เป้าหมาย

๑. ผู้บริหารและผู้ปฏิบัติงาน มีความรู้ความเข้าใจเรื่องการบริหารความเสี่ยง เพื่อนำไปใช้ในการดำเนินงานตามยุทธศาสตร์ และแผนปฏิบัติงานประจำปีให้บรรลุตามวัตถุประสงค์และเป้าหมายที่กำหนด
๒. ผู้บริหารและผู้ปฏิบัติงาน สามารถระบุความเสี่ยง วิเคราะห์ความเสี่ยง ประเมินความเสี่ยงและจัดการความเสี่ยงให้อยู่ในระดับที่ยอมรับได้
๓. สามารถนำแผนบริหารความเสี่ยงไปใช้ในการบริหารงานที่รับผิดชอบ
๔. เพื่อพัฒนาความสามารถของบุคลากรและกระบวนการดำเนินงานภายในองค์กรอย่างต่อเนื่อง
๕. ความรับผิดชอบต่อความเสี่ยงและการบริการความเสี่ยงถูกกำหนดขึ้นอย่างเหมาะสมทั่วทั้งองค์กร
๖. การบริหารความเสี่ยงได้รับการปลูกฝังให้เป็นวัฒนธรรมขององค์กร

ประโยชน์ของการบริหารจัดการความเสี่ยง

การดำเนินการบริหารความเสี่ยงจะช่วยให้ผู้บริหารมีข้อมูลที่ใช้ในการตัดสินใจได้ดียิ่งขึ้นและทำให้องค์กรสามารถจัดการกับปัญหาอุปสรรคและอยู่รอดได้ในสถานการณ์ที่ไม่คาดคิดหรือสถานการณ์ที่อาจทำให้องค์กรเกิดความเสียหาย

ประโยชน์ที่คาดหวังว่าจะได้รับจากการดำเนินการบริหารความเสี่ยง มีดังนี้

๑. เป็นส่วนหนึ่งของหลักการบริหารกิจการบ้านเมืองที่ดี การบริหารความเสี่ยงจะช่วยคณะทำงานบริหารความเสี่ยงและผู้บริหารทุกระดับตระหนักถึงความเสี่ยงหลักที่สำคัญ และสามารถทำหน้าที่ในการกำกับดูแลองค์กรได้อย่างมีประสิทธิภาพและประสิทธิผลมากยิ่งขึ้น
๒. สร้างฐานข้อมูลที่มีประโยชน์ต่อการบริหารและการปฏิบัติงานในองค์กร การบริหารความเสี่ยงจะเป็นแหล่งข้อมูลสำหรับผู้บริหารในการตัดสินใจด้านต่างๆ ซึ่งรวมถึงการบริหารความเสี่ยง ซึ่งตั้งอยู่บนสมมุติฐานในการตอบสนองต่อเป้าหมายและภารกิจหลักขององค์กรรวมถึงระดับความเสี่ยงที่ยอมรับได้
๓. ช่วยสะท้อนให้เห็นภาพรวมของความเสี่ยงต่างๆ ที่สำคัญได้ทั้งหมด การบริหารความเสี่ยงจะทำให้บุคลากรภายในองค์กรมีความเข้าใจถึงเป้าหมายและภารกิจหลักขององค์กร และตระหนักถึงความเสี่ยงสำคัญที่ส่งผลกระทบต่อองค์กรได้อย่างครบถ้วน ซึ่งครอบคลุมความเสี่ยงธรรมาภิบาล
๔. เป็นเครื่องมือที่สำคัญในการบริหารงาน การบริหารความเสี่ยงเป็นเครื่องมือที่ช่วยให้ผู้บริหารสามารถมั่นใจได้ว่าความเสี่ยงได้รับการจัดการอย่างเหมาะสมทันเวลา รวมทั้งเป็นเครื่องมือที่สำคัญของผู้บริหารในการบริหารงานและการตัดสินใจในด้านต่างๆ เช่น การวางแผนการกำหนดกลยุทธ์การติดตามควบคุมและวัดผลการปฏิบัติงาน ซึ่งส่งผลให้การดำเนินงานของสถาบันเป็นไปตามเป้าหมายที่กำหนด และสามารถปกป้องผลประโยชน์ รวมทั้งเพิ่มมูลค่าแก่องค์กร

๕. ช่วยให้การพัฒนาองค์กรเป็นไปในทิศทางเดียวกัน การบริหารความเสี่ยงทำให้รูปแบบการตัดสินใจในระดับการปฏิบัติงานขององค์กรมีการพัฒนาไปในทิศทางเดียวกัน เช่น การตัดสินใจโดยที่ผู้บริหารมีความเข้าใจ ในกลยุทธ์ วัตถุประสงค์ขององค์กร และระดับความเสี่ยงอย่างชัดเจน
๖. ช่วยให้การพัฒนากำบริหารและจัดสรรทรัพยากรเป็นไปอย่างมีประสิทธิภาพและประสิทธิผล การจัดสรรทรัพยากรเป็นไปอย่างเหมาะสม โดยพิจารณาถึงระดับความเสี่ยงในแต่ละกิจกรรมและการเลือกใช้มาตรการในการบริหารความเสี่ยง เช่น การใช้ทรัพยากรสำหรับกิจกรรมที่มีความเสี่ยงต่ำและกิจกรรมที่มีความเสี่ยงสูงย่อมแตกต่างกัน หรือการเลือกใช้มาตรการแต่ละประเภทย่อมใช้ทรัพยากรแตกต่างกัน

นิยามความเสี่ยงและการบริหารจัดการความเสี่ยง

ความเสี่ยง หมายถึง โอกาส/เหตุการณ์ที่มีความไม่แน่นอน หรือสิ่งที่ทำให้แผนงานหรือการดำเนินการอยู่ ณ ปัจจุบัน ไม่บรรลุวัตถุประสงค์/เป้าหมายที่กำหนดไว้ โดยก่อให้เกิดผลกระทบหรือความเสียหายต่อองค์กรในที่สุด ทั้งในแง่ของผลกระทบที่เป็นตัวเงิน หรือผลกระทบที่มีต่อภาพลักษณ์และชื่อเสียงขององค์กร

การบริหารความเสี่ยง หมายถึง กระบวนการที่ใช้ระบุความเสี่ยง การวิเคราะห์ความเสี่ยงและการกำหนดแนวทางหรือมาตรการควบคุมเพื่อป้องกันหรือลดความเสี่ยง เพื่อมุ่งหวังให้องค์กรบรรลุวัตถุประสงค์

ความเสี่ยงจำแนกออกเป็น ๔ ลักษณะ ดังนี้

๑. ความเสี่ยงทางด้านการดำเนินงาน (Operational Risk :OR) หมายถึง ความเสี่ยงที่เกิดจากการปฏิบัติงานทุก ๆ ขั้นตอน อันเนื่องมาจากขาดการกำกับดูแลที่ดีหรือขาดการควบคุมภายในที่ดี โดยครอบคลุมถึงปัจจัยที่เกี่ยวข้องกับกระบวนการ อุปกรณ์/เทคโนโลยีสารสนเทศ/บุคลากรในการปฏิบัติงานและความปลอดภัยของทรัพย์สิน
๒. ความเสี่ยงทางด้านการเงิน (Financial Risk : FR) หมายถึง ความเสี่ยงที่เกิดจากสภาพคล่องทางการเงิน ความสามารถในการทำกำไรและรายงานทางการเงิน
๓. ความเสี่ยงทางด้านกลยุทธ์ (Strategic Risk : SR) หมายถึง ความเสี่ยงที่เกิดจากการกำหนดแผนกลยุทธ์และการปฏิบัติตามแผนกลยุทธ์อย่างไม่เหมาะสม รวมถึงความไม่สอดคล้องกันระหว่างนโยบาย เป้าหมายกลยุทธ์ โครงสร้างองค์กร ภาวะการแข่งขัน ทรัพยากรและสภาพแวดล้อม อันส่งผลกระทบต่อวัตถุประสงค์หรือเป้าหมายขององค์กร
๔. ความเสี่ยงทางด้านกฎหมาย ระเบียบต่าง ๆ (Compliance Risk : CR) หมายถึง ความเสี่ยงที่เกิดจากการไม่ปฏิบัติตามกฎหมาย ระเบียบและข้อบังคับ

ความเสี่ยงตามหลักธรรมาภิบาล หมายถึง โอกาสที่ผลผลิตของการดำเนินงานไม่บรรลุผลลัพธ์อันเนื่องมาจากการขาดหลักธรรมาภิบาลในการบริหารจัดการ แบ่งเป็น

๑. ความเสี่ยงจากการดำเนินงานที่สอดคล้องกัน (key Risk Area)

สาเหตุเกิดจาก

๑.๑ เนื้อหาของแผนงาน โครงการไม่ตอบสนองต่อประเด็นยุทธศาสตร์หรือนโยบายของจังหวัด กลุ่มจังหวัดและรัฐบาล ความสอดคล้องตามหลักธรรมาภิบาลคือหลักภาระความรับผิดชอบ

๑.๒ ขาดการประสานการดำเนินงานระหว่างภาคีหุ้นส่วนที่เกี่ยวข้องกับผลสำเร็จอย่างยั่งยืนของแผนงานโครงการ ความสอดคล้องตามหลักธรรมาภิบาลคือหลักการมีส่วนร่วม

๒. ความเสี่ยงด้านภาพลักษณ์ทางการเมือง (Political Risk)

สาเหตุเกิดจาก

ขาดความรับผิดชอบต่อการใช้งบประมาณจำนวนมากให้เกิดความคุ้มค่าโดยมีกลไกที่พอเพียงในการตรวจสอบประเมิน จนอาจส่งผลกระทบต่อทางลบจากสื่อมวลชนได้ ความสอดคล้องตามหลักธรรมาภิบาลคือหลักคุณธรรมหลักความโปร่งใส หลักความคุ้มค่า

๓. ความเสี่ยงด้านการตอบสนองความต้องการที่แท้จริงของประชาชน (Negotiation Risk)

สาเหตุเกิดจาก

๓.๑ ขาดการมีส่วนร่วมของประชาชนผู้ได้รับประโยชน์โดยตรงต่อแผนงานโครงการ ความสอดคล้องตามหลักธรรมาภิบาล คือหลักการมีส่วนร่วม

๓.๒ การดำเนินงานตามแผนงานโครงการมิได้กระจายผลประโยชน์ที่ถูกต้องชอบธรรมไปยังส่วนราชการที่ควรได้รับประโยชน์อย่างแท้จริง ความสอดคล้องตามหลักธรรมาภิบาล คือ หลักความคุ้มค่า

การรายงานผลการบริหารจัดการความเสี่ยง

การรายงานผลการบริหารจัดการความเสี่ยงที่ได้ดำเนินการทั้งหมดตามลำดับให้ฝ่ายบริหารรับทราบและให้ความเห็นชอบดำเนินการตามแผนการบริหารความเสี่ยง เป็นการรายงานผลการวิเคราะห์ ประเมินและบริหารจัดการความเสี่ยงว่าความเสี่ยงที่ยังเหลืออยู่หรือไม่ ถ้ายังมีเหลืออยู่และอยู่ในระดับเสี่ยงสูงมากเพียงใด เสนอวิธีการจัดการความเสี่ยงนั้นให้ผู้บริหารได้ทราบเพื่อให้ทราบและพิจารณาสั่งการ ทบทวน นโยบาย รวมถึงการจัดสรรงบประมาณสนับสนุน การจัดทำรายงานการบริหารความเสี่ยงตามหลักเกณฑ์ว่าด้วยมาตรฐานและหลักเกณฑ์ปฏิบัติการควบคุมภายในสำหรับหน่วยงานของรัฐ พ.ศ. ๒๕๖๑

๑. หนังสือรับรองผลการประเมินผลการควบคุมภายใน (ระดับหน่วยงานของรัฐ) หรือ แบบ ปค.๑ เป็นหนังสือรับรองการประเมินผลการควบคุมภายในสำหรับหน่วยงานของรัฐ ตามหลักปฏิบัติปฏิบัติการควบคุมภายในสำหรับหน่วยงานของรัฐ พ.ศ. ๒๕๖๑ ข้อ ๙ และข้อ ๑๐ วรรคสาม (ระดับองค์กร/หน่วยตรวจสอบภายในเป็นผู้จัดทำรายงาน)

๒. รายงานการประเมินองค์ประกอบของการควบคุมภายใน หรือ แบบ ปค.๔ เป็นแบบรายงานการประเมินองค์ประกอบของการควบคุมภายในสำหรับหน่วยงานของรัฐ (ระดับส่วนงานย่อย/สำนัก/กอง เป็นผู้จัดทำรายงาน)

๓. รายงานการประเมินผลการควบคุมภายใน หรือ แบบ ปค.๕ เป็นแบบรายงานการประเมินผลการควบคุมภายในสำหรับหน่วยงานของรัฐ (ระดับส่วนย่อย/สำนัก/กอง เป็นผู้จัดทำรายงาน)

การติดตามและทบทวน

เป็นการติดตามผลของการดำเนินการตามแผนการบริหารความเสี่ยงว่ามีความเสี่ยงว่ามีความเหมาะสมกับสถานการณ์ที่มีการเปลี่ยนแปลงหรือไม่ รวมถึงเป็นการทบทวนประสิทธิภาพของแนวการบริหารความเสี่ยงในทุกขั้นตอน เพื่อพัฒนาระบบให้ดียิ่งขึ้น ประกอบด้วย การบริหารความเสี่ยงระดับสำนัก/กอง มุ่งเน้นให้เกิดผลสำเร็จตามภารกิจหลัก ตามกฎหมายจัดตั้งและแผนการบริหารราชการประจำปีงบประมาณ ดังนั้น โครงการหรือกิจกรรมที่ต้องดำเนินการ วิเคราะห์ ประเมินและบริหารจัดการความเสี่ยง จึงเป็นโครงการหรือกิจกรรมที่เป็นอำนาจหน้าที่ของแต่ละหน่วยงาน ซึ่งได้รายงานไว้ในการจัดวางระบบควบคุมภายในขององค์การบริหารส่วนตำบลโจดหนองแก และเป็นโครงการตาม ยุทธศาสตร์ของหน่วยงานที่มอบหมายให้หน่วยงานในสังกัดรับผิดชอบ ดำเนินการประสานงานกับส่วนราชการที่เกี่ยวข้อง ในแต่ละปีงบประมาณ



บทที่ ๒

ข้อมูลพื้นฐานขององค์การบริหารส่วนตำบลโจดหนองแก

สภาพทั่วไปและข้อมูลพื้นฐาน

๑. ด้านกายภาพ

๑.๑ ที่ตั้งของหมู่บ้านหรือชุมชน

ที่ตั้งของหมู่บ้านในเขตองค์การบริหารส่วนตำบลโจดหนองแก มีพื้นที่ ๔๐.๕๐ ตารางกิโลเมตร ประชากรทั้งหมด ๘,๗๓๙ คน ตั้งอยู่ที่ทิศตะวันออกเฉียงเหนือของอำเภอพล หมู่ที่ ๑๔ บ้านหนองแกคำ ตำบลโจดหนองแก อำเภอพล จังหวัดขอนแก่น อยู่ห่างจากอำเภอพลประมาณ ๑๒ กิโลเมตร

จำนวนหมู่บ้านในเขตพื้นที่ องค์การบริหารส่วนตำบลโจดหนองแก มี ๑๔ หมู่บ้าน ประกอบด้วย

หมู่ที่ ๑ บ้านโจดหนองแก	หมู่ที่ ๘ บ้านเหมือดแอ่
หมู่ที่ ๒ บ้านวังขอนพาด	หมู่ที่ ๙ บ้านสว่าง
หมู่ที่ ๓ บ้านหนองแวง	หมู่ที่ ๑๐ บ้านหัวสะพาน
หมู่ที่ ๔ บ้านหนองหว้า	หมู่ที่ ๑๑ บ้านหนองลิม
หมู่ที่ ๕ บ้านเตาเหล็ก	หมู่ที่ ๑๒ บ้านชัยพลศิลป์
หมู่ที่ ๖ บ้านประดู่	หมู่ที่ ๑๓ บ้านศรีชมพู
หมู่ที่ ๗ บ้านหนองเรือ	หมู่ที่ ๑๔ บ้านหนองแกคำ

วิสัยทัศน์

“เก่งการศึกษา พัฒนาความเป็นอยู่ โครงสร้างพื้นฐานครบถ้วน ทุกภาคส่วนพัฒนา ปัญหาเสพติดหมดไป”

องค์การบริหารส่วนตำบลโจดหนองแก จำเป็นต้องวางแผนเพื่อใช้เป็นกรอบทิศทางในการพัฒนาโดยกำหนดให้สอดคล้องกับแผนพัฒนาระดับต่าง ๆ ได้แก่ แผนพัฒนาชาติ ๒๐ ปี แผนพัฒนาเศรษฐกิจและสังคมแห่งชาติ ซึ่งเป็นแผนระบบชาติ แผนพัฒนาภาคตะวันออกเฉียงเหนือ แผนพัฒนากลุ่มจังหวัด แผนพัฒนาจังหวัดขอนแก่น

สภาพทางสังคม

- ๑. การศึกษา** จากการสำรวจพื้นฐานพบว่า ประชากรอายุ ๑๕ -๖๐ ปี เต็ม ร้อยละ ๙๙ อ่าน เขียนภาษาไทยได้ และคิดเลขอย่างง่ายได้ ร้อยละ ๑๐๐ ได้รับการศึกษาภาคบังคับ ๙ ปี ได้เรียนต่อชั้นมัธยมศึกษาปีที่ ๔ หรือเทียบเท่า และที่ไม่ได้เรียนต่อมีงานทำ ร้อยละ ๙๙ ด้านการศึกษาอยู่ในเกณฑ์ที่ดีปัญหาคือ ยังไม่สามารถที่จะแข่งขันกับเมืองใหญ่ ๆ ได้ การแก้ปัญหาขององค์การบริหารส่วนตำบลโจดหนองแก ได้จัดกิจกรรมให้กับเด็กของศูนย์พัฒนาเด็กเล็ก การสนับสนุนอาหารเสริม (นม) อาหารกลางวัน ในเขตโรงเรียนในพื้นที่
- ๒. การสาธารณสุข** จากการสำรวจข้อมูลพื้นฐานพบว่า ประชากรส่วนมากที่มีสุขภาพที่ดี มีการคัดกรองสุขภาพให้กับประชาชนกลุ่มเสี่ยง โรคที่มักเกิดแก่ประชากรในชุมชน เช่นกัน ได้แก่ โรคความดัน เบาหวาน โรคเอดส์ โรคไข้เลือดออก มือ เท้า ปากในเด็ก และโรคติดต่ออุบัติใหม่ มีสถิติเข้ารับการรักษาพยาบาล ปัญหาคือประชาชนบางรายไม่ยอมไปคัดกรองหรือตรวจสุขภาพประจำปี การแก้ไขปัญหาคือ องค์การบริหารส่วนตำบลโจดหนองแกและโรงพยาบาลส่งเสริมสุขภาพตำบลโจดหนองแก ได้จัดกิจกรรมร่วมมือกันรณรงค์ให้

ชุมชนเห็นความสำคัญในเรื่องนี้ซึ่งก็ได้ผลในระดับหนึ่ง ประชาชนให้ความร่วมมือเป็นอย่างดี แต่ต้องดำเนินการเป็นประจำต่อเนื่องทุกปี

๓. **อาชญากรรม** องค์การบริหารส่วนตำบลโจดหนองแก ไม่มีเหตุอาชญากรรมเกิดขึ้น แต่มีเหตุลักขโมยทรัพย์สินของประชาชนและทำลายทรัพย์สินของทางราชการ ซึ่งทางองค์การบริหารส่วนตำบลได้ดำเนินการป้องกันเหตุดังกล่าว ส่วนมากครัวเรือนได้ป้องกันอุบัติภัยอย่างถูกวิธี มีความปลอดภัยในชีวิตและทรัพย์สิน มีการติดกล้องวงจรปิดในที่สาธารณะ ติดตั้งสัญญาณไฟกระพริบทางร่วมทางแยก รวมทั้งได้ตั้งจุดตรวจ จุดสกัด จุดบริการ ในช่วงเทศกาลที่วันหยุดติดต่อกันหลายวันเพื่ออำนวยความสะดวกให้กับประชาชนแต่ปัญหาที่พบเป็นประจำคือการทะเลาะวิวาทของกลุ่มวัยรุ่นโดยเฉพาะในสถานที่จัดงานดนตรี งานมหรสพ เป็นปัญหาที่ประชาชนได้รับผลกระทบเป็นจำนวนมาก การแก้ไขปัญหาคือ การแจ้งเตือนให้ผู้ปกครองดูแลบุตรหลานของตน ประชาสัมพันธ์ให้ทราบถึงผลกระทบ ผลเสียหาย และโทษที่เกิดจากการทะเลาะวิวาท ขอความร่วมมือไปยังผู้นำ ฝ่ายปกครอง การขอคำสั่งจากตำรวจ หรือ อปพร. เพื่อป้องกัน หรือระงับเหตุไม่ให้เกิดความรุนแรง
๔. **ยาเสพติด** ปัญหายาเสพติดในชุมชน จากการที่ทางสถานีตำรวจภูธรพล ได้แจ้งให้ทราบนั้นพบว่าในเขตพื้นที่รับผิดชอบมีผู้ที่ติดยาเสพติดแต่เมื่อเทียบกับพื้นที่อื่นถือว่าน้อย และยังไม่พบผู้ค้า เหตุผลเนื่องจากว่าได้รับความร่วมมือกับทางฝ่ายปกครอง ผู้นำ ประชาชน ที่ช่วยสอดส่องดูแลเป็นประจำ การแก้ไขสถานการณ์ขององค์การบริหารส่วนตำบลโจดหนองแกสามารถทำได้ตามอำนาจหน้าที่เท่านั้น เช่น การรณรงค์ การประชาสัมพันธ์ การแจ้งเบาะแส การฝึกอบรมให้ความรู้ ถ้านอกเหนือจากอำนาจหน้าที่ จะเป็นเรื่องของตำรวจแล้วแต่กรณี ทั้งนี้ ได้ให้ความร่วมมือมาโดยตลอด
๕. **การสังคมสงเคราะห์** องค์การบริหารส่วนตำบลโจดหนองแก ได้ดำเนินการด้านสังคมสงเคราะห์ดังนี้
 - ๕.๑ ดำเนินการจ่ายเบี้ยยังชีพให้กับผู้สูงอายุ ผู้พิการ และผู้ป่วยเอดส์
 - ๕.๒ รับลงทะเบียนและประสานโครงการเงินอุดหนุนเพื่อการเลี้ยงดูเด็กแรกเกิด
 - ๕.๓ ประสานการทำบัตรผู้พิการ
 - ๕.๔ ตั้งโครงการช่วยเหลือผู้ยากไร้ ยากจน รายได้น้อย และผู้ด้อยโอกาสไร้ที่พึ่ง
 - ๕.๕ ตั้งโครงการปรับปรุงซ่อมแซมบ้านคนจน

ระบบบริการพื้นฐาน

ในเขตองค์การบริหารส่วนตำบลโจดหนองแก มีระบบบริการพื้นฐานดังนี้

๑. **การคมนาคม** มีการติดต่อกับอำเภอ ใช้ถนนเส้นต่าง ๆ เป็นถนนลูกรังภายในและถนนลาดยางสายในตำบลออกมาเชื่อมกับทางหลวงแผ่นดินหมายเลข ๒ (ถนนมิตรภาพ)
 - ทางหลวงแผ่นดิน ที่ ขก. ถ ๙๒-๐๐๑ จากสามแยกมิตรภาพหมายเลข ๒ บ้านโสกขามน้อย ต.โสกนกเต็น ระยะทาง ๕.๘๕๐ กิโลเมตร (ลาดยาง)
 - ทางหลวงแผ่นดินที่ ขก. ถ ๙๒-๐๐๒ จากแยกทางหลวงท้องถิ่น ที่ ขก. ถ ๙๒-๐๐๑ ถึงบ้านชัยพลศิลป์ ระยะทาง ๑๒.๓๕๐ กิโลเมตร
 - ถนนแยกทางหลวงท้องถิ่น ที่ ขก. ถ ๙๒-๐๐๑ ถึงบ้านโคกล่าม ระยะทาง ๖ กิโลเมตร (ลาดยาง)

๒. **การไฟฟ้า** การขยายเขตไฟฟ้า ปัจจุบันมีไฟฟ้าใช้ทุกครัวเรือน คิดเป็น ๑๐๐ เปอร์เซ็นต์ ปัญหาคือไฟฟ้าส่องสว่างทางหรือที่สาธารณะยังไม่สามารถดำเนินการครอบคลุมพื้นที่ได้ทั้งหมด เนื่องจากพื้นที่ที่มีความต้องการให้ติดตั้งไฟฟ้าส่องสว่างนั้นยังไม่เป็นที่สาธารณะ องค์การบริหารส่วนตำบลโจดหนองแก จึงไม่สามารถดำเนินการได้เช่นเดียวกับถนน การแก้ปัญหาคือ ประสานความร่วมมือกันในหลาย ๆ ฝ่าย เพื่อที่จะทำความเข้าใจกับประชาชนในพื้นที่ และวิธีการที่จะดำเนินการแก้ไขอย่างไร ทั้งนี้ องค์การบริหารส่วนตำบลโจดหนองแก ได้ตั้งงบประมาณในส่วนนี้ไว้แล้ว และได้แจ้งประชาสัมพันธ์ให้ประชาชนได้รับทราบถึงเหตุผลเพื่อที่จะได้ช่วยกันแก้ไขปัญหาให้กับชุมชน
๓. **การประปา** ในเขตพื้นที่รับผิดชอบทั้ง ๑๔ หมู่บ้าน มีระบบประปาเป็นของตัวเอง สามารถให้บริการได้ครอบคลุมทุกหลังคาเรือน คิดเป็น ๑๐๐ เปอร์เซ็นต์ และมีน้ำใช้ตลอดทั้งปี ปัญหาคือ มีข้อร้องเรียนเรื่องน้ำประปาขุ่นบ่อยครั้ง สาเหตุเนื่องจากเป็นท่อประปาที่เก่าเกิดการตกตะกอนของน้ำ ประปาบางหมู่บ้านสามารถที่จะผลิตเป็นน้ำประปาสำหรับบริโภคได้ ปัจจุบันได้มีการขุดเจาะบ่อบาดาลเพิ่มเติมเพื่อแก้ไขปัญหาภัยแล้ง และให้เพียงพอกับความต้องการของประชาชน การพิจารณาโครงการต่างๆ เพื่อตอบสนองความต้องการของประชาชนต่อไป
๔. **โทรศัพท์** มีหอกระจายข่าวในเขตพื้นที่ ๑๔ หมู่บ้าน
๕. **ไปรษณีย์หรือการสื่อสารหรือการขนส่ง** มีไปรษณีย์ประจำตำบล ๑ แห่ง

ระบบเศรษฐกิจ

๑. **การเกษตร** ประชากรในเขตร้อยละ ๗๐ ประกอบอาชีพเกษตรกรรม ผลผลิตทางการเกษตรที่สำคัญได้แก่ ข้าว มันสำปะหลัง อ้อย ระบุได้ดังนี้
- | | |
|--------------------------------|-----------|
| - อาชีพเกษตรกรรม | ร้อยละ ๗๕ |
| - อาชีพทำสวน ทำไร่ เลี้ยงสัตว์ | ร้อยละ ๑๐ |
| - อาชีพรับราชการ รับจ้าง | ร้อยละ ๔ |
| - อาชีพค้าขาย | ร้อยละ ๘ |
๒. **การประมง** มีการขุดบ่อเลี้ยงปลา เพื่อบริโภคและจำหน่ายทั้ง ๑๔ หมู่บ้าน
๓. **การปศุสัตว์** เป็นการประกอบอาชีพในลักษณะเลี้ยงในครัวเรือนเป็นอาชีพหลักและอาชีพเสริม เช่น การเลี้ยงไก่ เป็ด โค กระบือ
๔. **การบริหาร** มีบริการโรงแรม ๑ แห่ง ร้านอาหาร ๑๐ แห่ง
๕. **การท่องเที่ยว** ในเขตไม่มีแหล่งท่องเที่ยว แต่ได้ส่งเสริมการท่องเที่ยวให้เกิดขึ้นในชุมชน เช่น การจัดงานประเพณีต่าง ๆ การจัดสร้างสวนสาธารณะสำหรับใช้พักผ่อนหย่อนใจ
๖. **อุตสาหกรรม** องค์การบริหารส่วนตำบลโจดหนองแก มีกิจการโรงสีขนาดเล็ก ๑๐ แห่ง
๗. **การพาณิชย์และกลุ่มอาชีพ** มีสถานบริการน้ำมันขนาดเล็ก ๑๒ แห่ง ซุปเปอร์มาร์เก็ต ๒ แห่ง ตลาดนัด ๑ แห่ง ร้านค้าต่าง ๆ ๓๖ แห่ง
๘. **แรงงาน** จากการสำรวจข้อมูลพื้นฐานพบว่า ประชากรที่มีอายุ ๑๕ - ๖๐ ปี อยู่ในวัยกำลังแรงงาน ร้อยละ ๙๕ เมื่อเทียบกับอัตราส่วนกับจังหวัด ร้อยละ ๗๓.๙๙ ซึ่งสูงกว่ามาก แต่ค่าแรงงานในพื้นที่ต่ำกว่าระดับ

จังหวัด โดยเฉพาะแรงงานด้านเกษตรกรรม ประชากรอายุระหว่าง ๒๕ -๕๐ ปี บางส่วนไปรับจ้างทำงาน
นอกพื้นที่ รวมทั้งแรงงานที่ไปทำงานต่างประเทศ ปัญหาที่พบคือประชากรต้องไปทำงานนอกพื้นที่ในเมืองที่
มีโรงงานอุตสาหกรรม บริษัท ห้างร้านใหญ่ ๆ

ศาสนา ประเพณี วัฒนธรรม

ประชากรนับถือศาสนาพุทธ ร้อยละ ๑๐๐ มีวัด ๗ แห่ง สำนักสงฆ์ ๒ แห่ง

กิจกรรมงานประเพณี ดังนี้

- | | |
|--------------------------|--------------------------------|
| - งานวันเด็กแห่งชาติ | ประมาณเดือนมกราคม |
| - ประเพณีวันสงกรานต์ | ประมาณเดือนเมษายน |
| - ประเพณีวันลอยกระทง | ประมาณเดือนตุลาคม - พฤศจิกายน |
| - งานกีฬาต้านภัยยาเสพติด | ประมาณเดือนมีนาคม |
| - ประเพณีวันเข้าพรรษา | ประมาณเดือนกรกฎาคม - พฤศจิกายน |

ภูมิปัญญาท้องถิ่น ประชาชนในพื้นที่ได้อนุรักษ์ภูมิปัญญาท้องถิ่น ได้แก่ วิธีการทำเครื่องจักสานใช้สำหรับ
คร้วเรือ้น วิธีการเลี้ยงไหมและการทอผ้าไหม วิธีการทอเสื่อจากต้นกก และวิธีการจับปลาธรรมชาติ

ภาษาถิ่น ร้อยละ ๙๐ พูดภาษาอีสาน

สินค้าพื้นเมืองและของที่ระลึก ประชาชนในพื้นที่ได้ผลิตของใช้พื้นเมืองขึ้นใช้ในครัวเรือนและเหลือเอาไว้
จำหน่ายบ้าง ได้แก่ เสื่อที่ทอจากต้นกก ผ้าที่ทอจากฝ้ายและไหม เครื่องจักสานที่ทำจากไม้ไผ่ และแจวบอง

ทรัพยากรธรรมชาติ

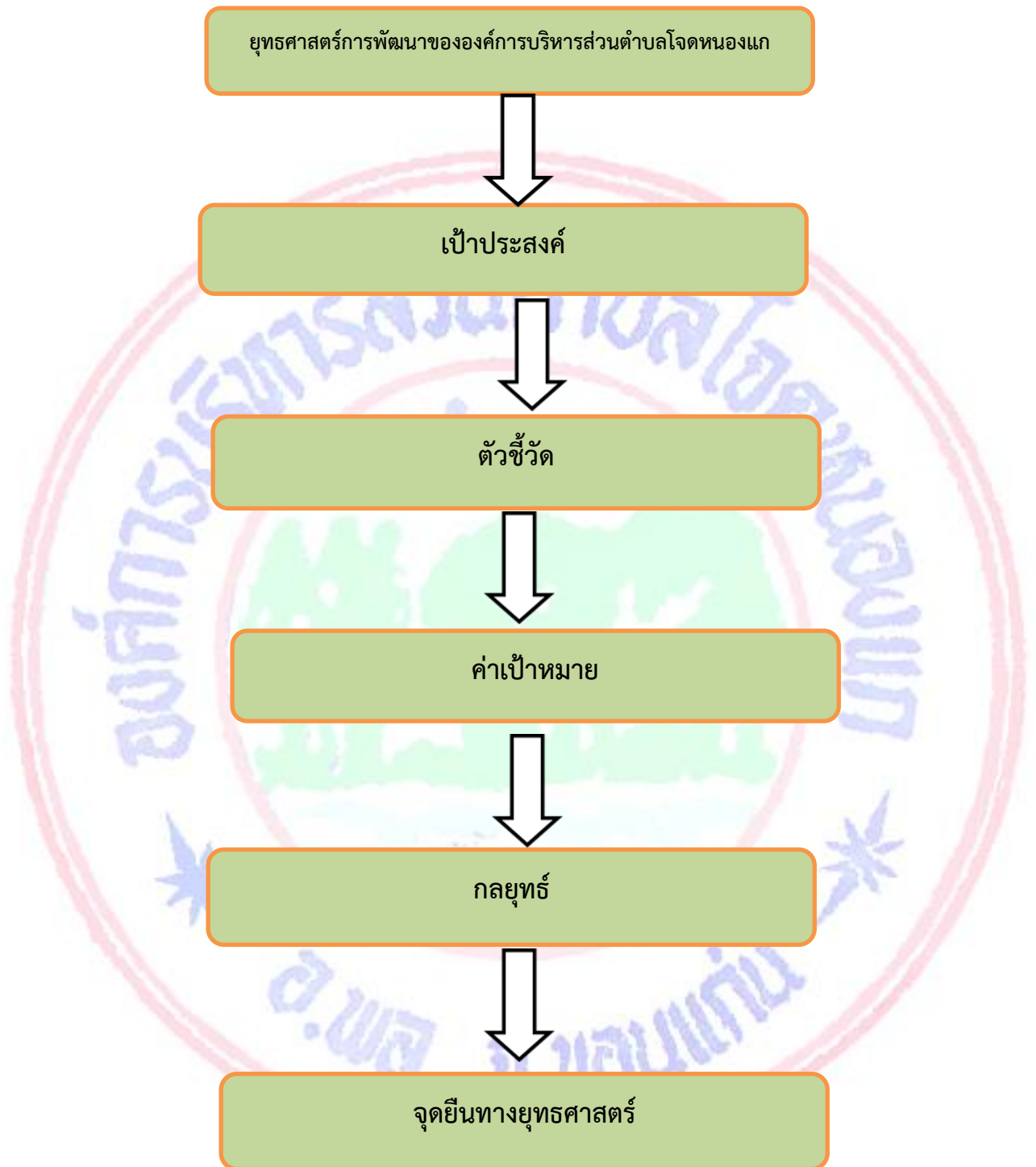
ในพื้นที่ส่วนมากเป็นพื้นที่สำหรับเพาะปลูก ที่อยู่อาศัย ร้านค้า สถานประกอบการ ตามลำดับ และมีพื้นที่เพียง
เล็กน้อยที่เป็นพื้นที่สาธารณะ ทรัพยากรในพื้นที่ได้แก่ ดิน น้ำ ต้นไม้ อากาศที่ไม่มีมลพิษ ปัญหาคือ น้ำที่ใช้ในการเกษตร
ต้องรอฤดูฝนแหล่งน้ำที่ใช้ในการเกษตรมีไม่เพียงพอ ปัญหาทางด้านขยะมูลฝอย เมื่อชุมชนมีความแออัดขยะมูลฝอยก็
เพิ่มขึ้น ทางองค์การบริหารส่วนตำบลโจดหนองแก จึงได้จัดโครงการเพื่อแก้ปัญหาให้กับประชาชนและเป็นไปตามความ
ต้องการของประชาชน เช่น โครงการคัดแยกขยะในพื้นที่ โครงการปลูกต้นไม้ในวันสำคัญต่าง ๆ

สรุปการแก้ไขปัญหา

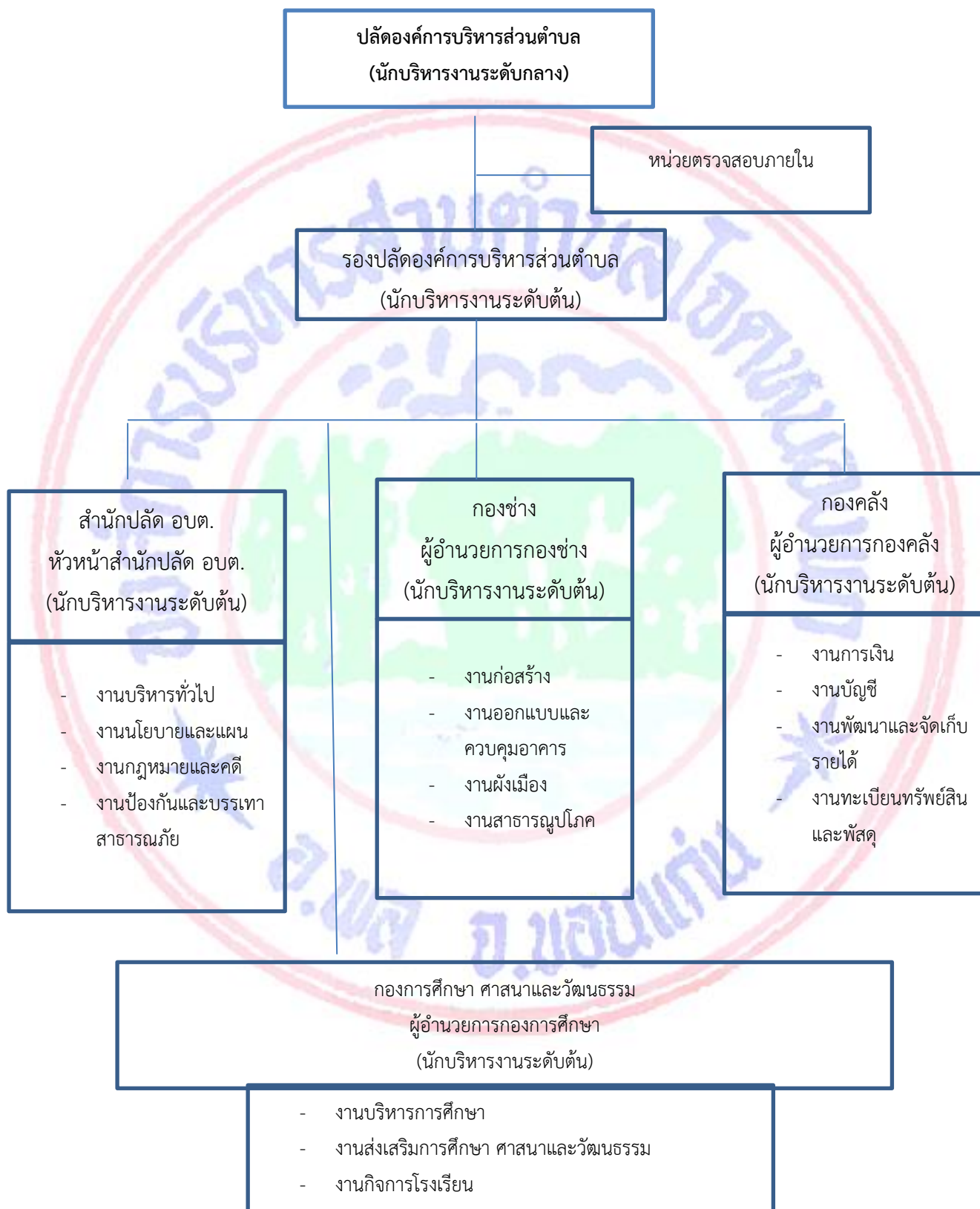
๑. ส่งเสริม สนับสนุน ให้ประชาชนสนใจในสุขภาพมากขึ้น โดยการจัดกิจกรรมให้เห็นผลที่ดี
๒. รณรงค์ให้เกิดการสำนึกรักบ้านเกิด
๓. ส่งเสริม อบรม การประกอบอาชีพต่าง ๆ เพื่อแก้ไขปัญหาความยากจน

ความเชื่อมโยงของยุทธศาสตร์ในภาพรวม

การจัดทำแผนพัฒนาท้องถิ่นขององค์การบริหารส่วนตำบลมีความเชื่อมโยงของยุทธศาสตร์ในภาพรวม



โครงสร้างหน่วยงาน



บทที่ ๓
แนวทางการบริหารความเสี่ยง

แนวทางดำเนินงานและกลไกการบริหารความเสี่ยง

๑. แนวทางดำเนินงาน ในการบริหารความเสี่ยงขององค์การบริหารส่วนตำบลโจดหนองแก แบ่งเป็น ๒ ระยะ
ดังนี้

ระยะที่ ๑ การเริ่มต้นและพัฒนา

- ๑) กำหนดนโยบายหรือแนวทางในการบริหารความเสี่ยงขององค์การบริหารส่วนตำบลโจดหนองแก
- ๒) ระบุปัจจัยเสี่ยง และประเมินโอกาส ผลกระทบจากปัจจัยเสี่ยง
- ๓) วิเคราะห์และจัดลำดับความสำคัญของปัจจัยเสี่ยงจากการดำเนินงาน
- ๔) จัดทำแผนบริหารความเสี่ยงของปัจจัยเสี่ยงที่อยู่ในระดับสูง (High) และสูงมาก(Extreme) รวมทั้งปัจจัยเสี่ยงที่อยู่ในระดับปานกลาง (Medium) ที่มีนัยสำคัญ
- ๕) สื่อสารทำความเข้าใจเกี่ยวกับแผนบริหารความเสี่ยงให้ผู้ปฏิบัติงานขององค์การบริหารส่วนตำบลโจดหนองแกรับทราบ และสามารถนำไปปฏิบัติได้
- ๖) รายงานความก้าวหน้าของการดำเนินงานตามแผนบริหารความเสี่ยง
- ๗) รายงานสรุปการประเมินผลความสำเร็จของการดำเนินการ ตามแผนบริหารความเสี่ยง

ระยะที่ ๒ การพัฒนาสู่ความยั่งยืน

- ๑) ทบทวนแผนบริหารความเสี่ยงในปีที่ผ่านมา
- ๒) พัฒนาระบบการบริหารความเสี่ยงสำหรับความเสี่ยงแต่ละประเภท
- ๓) ผลักดันให้มีการบริหารความเสี่ยงทั่วทั้งองค์กร
- ๔) พัฒนาขีดความสามารถบุคลากรในการ ดำเนินงานตามกระบวนการบริหารความเสี่ยง

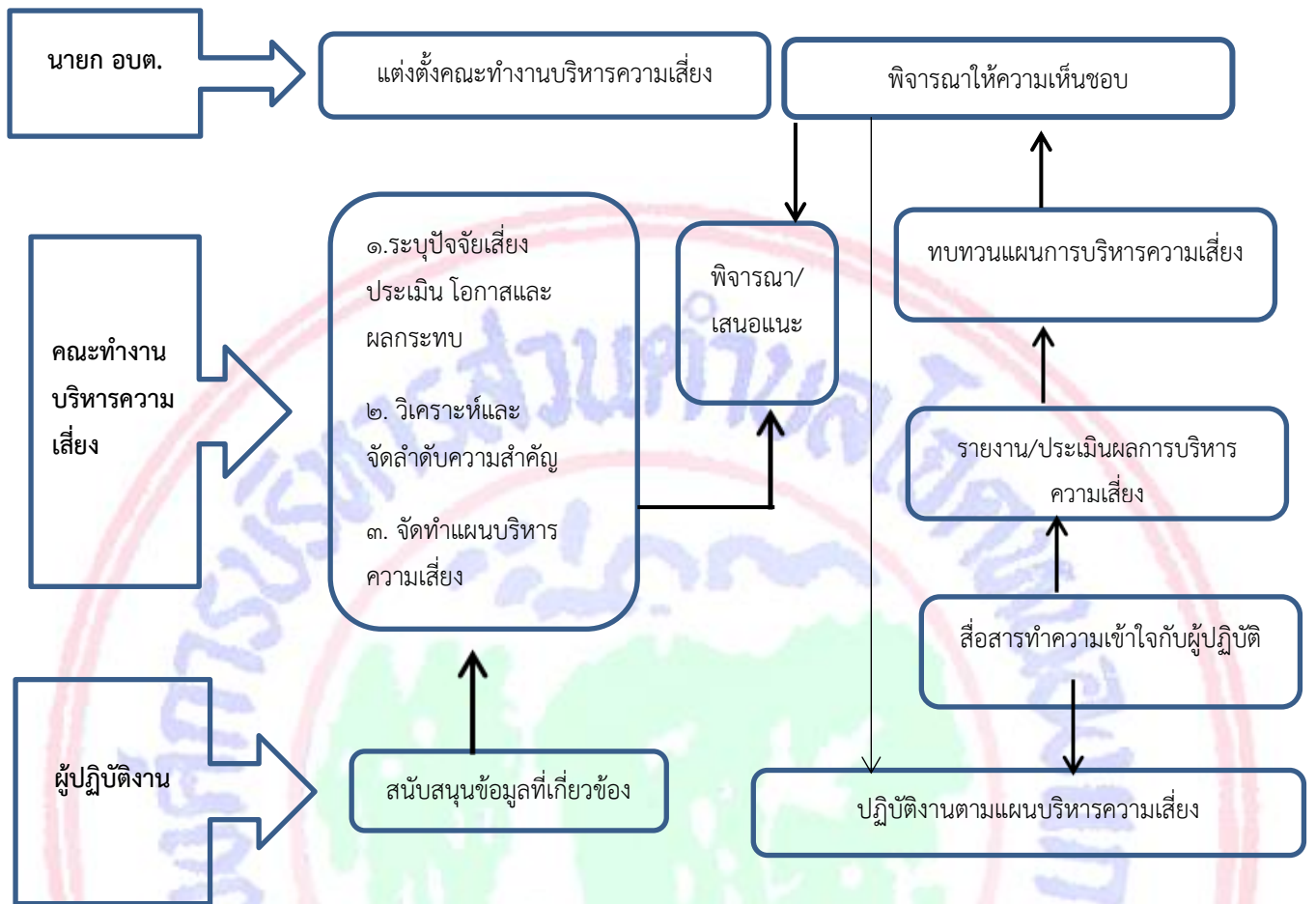
กลไกการบริหารความเสี่ยง ประกอบด้วย

๑) นายองค์การบริหารส่วนตำบล มีหน้าที่แต่งตั้งคณะกรรมการบริหารความเสี่ยง ส่งเสริมให้มีการบริหารจัดการความเสี่ยงอย่างมีประสิทธิภาพและเหมาะสม รวมทั้งพิจารณาให้ความเห็นชอบหรืออนุมัติแผนการบริหารความเสี่ยงเพื่อนำไปปฏิบัติต่อไป

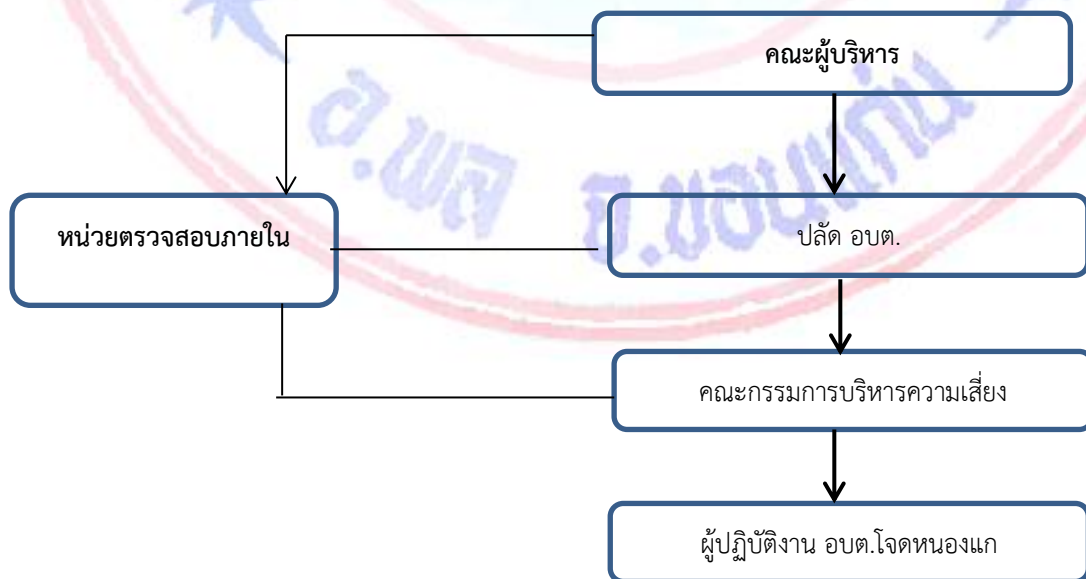
๒) คณะทำงานบริหารความเสี่ยง มีหน้าที่ดำเนินการให้มีระบบการบริหารความเสี่ยงจัดทำแผนบริหารความเสี่ยง รายงานและประเมินผลการดำเนินงานตามแผนการบริหารความเสี่ยง รวมทั้งทบทวนแผนการบริหารความเสี่ยงเพื่อปรับปรุงการดำเนินงานต่อไปในอนาคต

๓) ผู้ปฏิบัติงาน หรือเจ้าหน้าที่และลูกจ้างองค์การบริหารส่วนตำบลโจดหนองแก มีหน้าที่สนับสนุนข้อมูลที่เกี่ยวข้องให้กับคณะทำงานบริหารความเสี่ยง และให้ความร่วมมือในการปฏิบัติงานตามแผนบริหารความเสี่ยง

กลไกการบริหารจัดการความเสี่ยง



โครงสร้างการบริหารความเสี่ยง



หน้าที่ความรับผิดชอบตามโครงสร้าง

โครงสร้างการบริหารความเสี่ยง ประกอบด้วย การกำกับดูแล การตัดสินใจ การจัดทำแผน การดำเนินการ การติดตามประเมินผล และการสอบทาน ซึ่งในแต่ละองค์ประกอบมีอำนาจหน้าที่ดังนี้

๑. คณะผู้บริหารองค์การบริหารส่วนตำบล

- ๑.๑ ส่งเสริมให้มีการดำเนินงานบริหารจัดการความเสี่ยงขององค์การบริหารส่วนตำบล
- ๑.๒ ให้ความเห็นชอบและให้ข้อเสนอแนะต่อระบบและแผนการบริหารจัดการความเสี่ยง
- ๑.๓ รับทราบผลการบริหารความเสี่ยงและเสนอแนะแนวทางการพัฒนา
- ๑.๔ แต่งตั้งคณะทำงานบริหารความเสี่ยงขององค์การบริหารส่วนตำบล

๒. ปลัดองค์การบริหารส่วนตำบล

- ๒.๑ ส่งเสริมและติดตามให้มีการบริหารความเสี่ยงอย่างมีประสิทธิภาพและเหมาะสม
- ๒.๒ พิจารณาให้ความเห็นชอบและอนุมัติแผนการบริหารความเสี่ยง
- ๒.๓ พิจารณาผลการบริหารความเสี่ยงและเสนอแนะแนวทางการพัฒนา

๓. หน่วยตรวจสอบภายใน

- ๓.๑ สอบทานกระบวนการบริหารความเสี่ยงขององค์การบริหารส่วนตำบล
- ๓.๒ นำเสนอผลการบริหารความเสี่ยงให้กรรมการบริหารความเสี่ยงรับทราบและให้ข้อเสนอแนะ

๔. คณะกรรมการบริหารความเสี่ยง

- ๔.๑ จัดให้มีระบบและกระบวนการบริหารความเสี่ยงที่เป็นระบบมาตรฐานเดียวกันทั้งองค์กร
- ๔.๒ ดำเนินการตามกระบวนการบริหารความเสี่ยง และการปฏิบัติตามมาตรการลดและควบคุมเสี่ยง
- ๔.๓ รายงานและติดตามผลการดำเนินงานตามแผนการบริหารความเสี่ยงที่สำคัญเสนอต่อผู้บริหารเพื่อพิจารณา

๕. ผู้ปฏิบัติงานขององค์การบริหารส่วนตำบล

- ๕.๑ สนับสนุนข้อมูลที่เกี่ยวข้องให้กับคณะทำงานบริหารความเสี่ยง
- ๕.๒ ให้ความร่วมมือในการปฏิบัติงานตามแผนบริหารความเสี่ยง

คณะกรรมการบริหารจัดการความเสี่ยง

องค์การบริหารส่วนตำบลโจดหนองแก ได้มีการแต่งตั้งคณะกรรมการบริหารความเสี่ยงขององค์การบริหารส่วนตำบลโจดหนองแก ตามคำสั่งองค์การบริหารส่วนตำบลโจดหนองแก ที่ ๓๙๘/๒๕๖๓ ลงวันที่ ๒๙ กันยายน ๒๕๖๓ โดยมีรายชื่อคณะกรรมการและหน้าที่ ดังต่อไปนี้

๑. นายเกษม	ศรีลำดวน	ปลัดองค์การบริหารส่วนตำบล	ประธานคณะกรรมการ
๒. นายพฤษภ	เกิดศักดิ์	ผู้อำนวยการกองช่าง	คณะกรรมการ
๓. นายไพฑูรย์	ศรีลาดหา	หัวหน้าสำนักปลัด อบต.	คณะกรรมการ
๔. นางสาวอรอนงค์	ศิริโชติ	ผู้อำนวยการกองคลัง	คณะกรรมการ
๕. นางสุภาพร	อิสระกุล	รองปลัด อบต. รักษาการ ผู้อำนวยการกองการศึกษาฯ	คณะกรรมการ
๖. นางสาวอภิญญา	กุลศรี	นิติกร ชำนาญการ	คณะกรรมการ/เลขานุการ

อำนาจหน้าที่

- ๑) จัดทำแผนการบริหารความเสี่ยง
- ๒) ติดตามประเมินผลการบริหารจัดการความเสี่ยง
- ๓) จัดทำรายงานผลตามแผนการบริหารจัดการความเสี่ยง
- ๔) พิจารณาทบทวนแผนการบริหารจัดการความเสี่ยง

บทที่ ๔ กระบวนการบริหารความเสี่ยง

กระบวนการบริหารความเสี่ยง เป็นกระบวนการที่ใช้ในการระบุ วิเคราะห์ ประเมิน และจัดลำดับ ความเสี่ยงที่มีผลกระทบต่อการบรรลุวัตถุประสงค์ในการดำเนินงานขององค์กร รวมทั้งการจัดทำแผนบริหาร จัดความเสี่ยง โดยกำหนดแนวทางการควบคุมเพื่อป้องกันหรือลดความเสี่ยงให้อยู่ในระดับที่ยอมรับได้ ซึ่ง องค์การบริหารส่วนตำบลโจดหนองแก มีขั้นตอนหรือกระบวนการบริหารความเสี่ยง ๖ ขั้นตอนหลัก ดังนี้

๑. ระบุความเสี่ยง เป็นการระบุเหตุการณ์ใดๆ ทั้งที่มีผลดี และผลเสียต่อการบรรลุวัตถุประสงค์โดยระบุได้ว่า เหตุการณ์นั้นจะเกิดที่ไหน เมื่อใด และเกิดขึ้นได้อย่างไร

๒. ประเมินความเสี่ยง เป็นการวิเคราะห์ ความเสี่ยง และจัดลำดับความเสี่ยง โดยพิจารณาจากการประเมินโอกาสที่เกิดความเสี่ยง และความรุนแรงของผลกระทบจากเหตุการณ์ความเสี่ยง โดยอาศัยเกณฑ์มาตรฐานที่ได้กำหนดไว้ ทำให้การตัดสินใจจัดการกับความเสี่ยงเป็นไปอย่างเหมาะสม

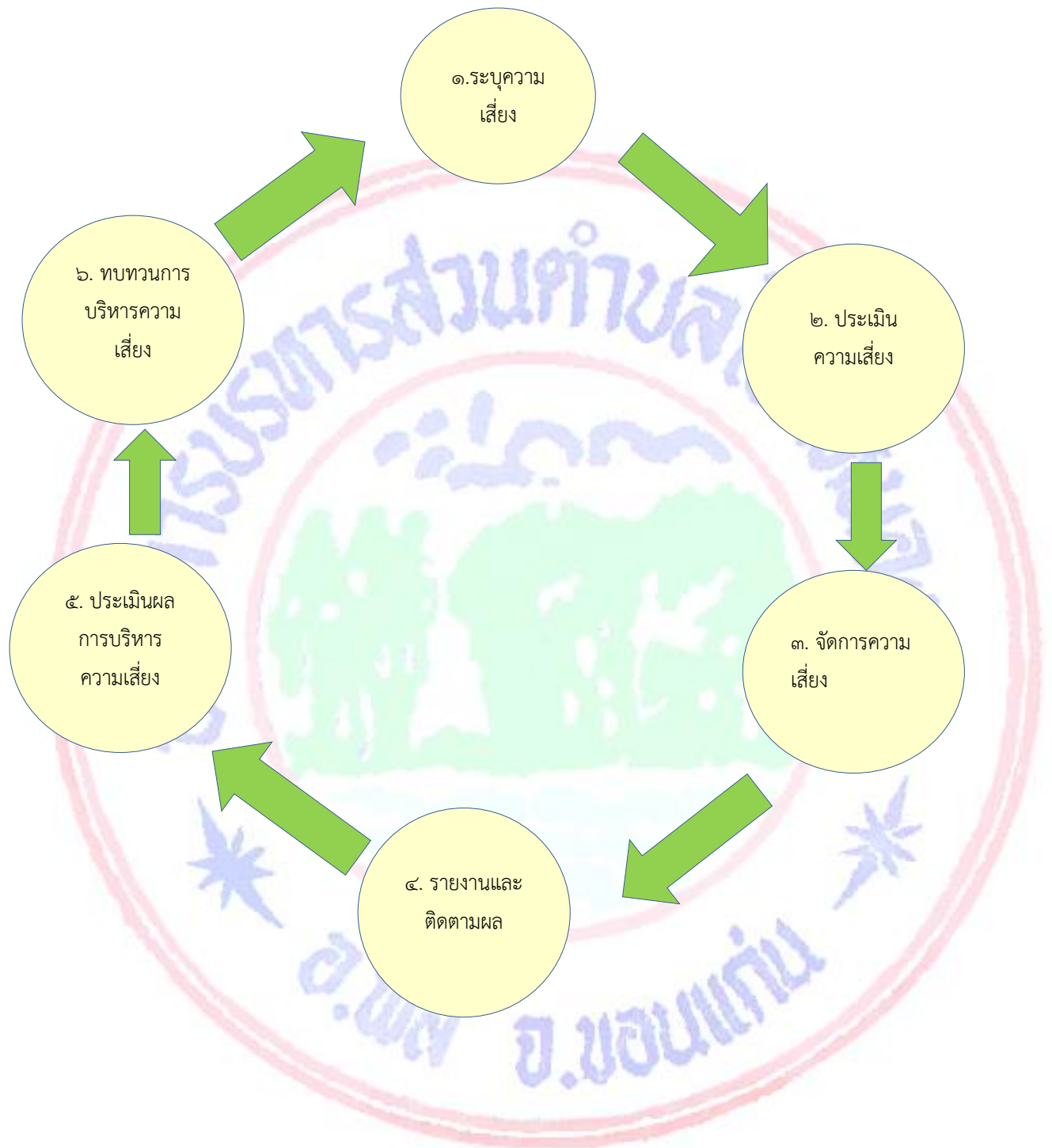
๓. จัดการความเสี่ยง เป็นการกำหนดมาตรการ หรือแผนปฏิบัติการในการจัดการ และควบคุมความเสี่ยงสูง (High) และสูงมาก (Extreme) นั้นได้ลดลง ให้อยู่ในระดับที่ยอมรับได้ สามารถปฏิบัติได้จริง และควรต้องพิจารณาถึงความคุ้มค่าในด้านค่าใช้จ่ายและต้นทุนในการกำหนดมาตรการหรือแผนปฏิบัติการนั้นกับประโยชน์ที่จะได้รับด้วย

๔. รายงานและติดตามผล เป็นการรายงานและติดตามผลการดำเนินงานตามแผนบริหารความเสี่ยงที่ได้ดำเนินการทั้งหมดตามลำดับให้ผู้บริหารรับทราบและให้ความเห็นชอบดำเนินการตามแผนบริหารความเสี่ยง

๕. ประเมินผลการบริหารความเสี่ยง เป็นการประเมินการบริหารความเสี่ยงประจำปี เพื่อให้มั่นใจว่าองค์กรมีการบริหารความเสี่ยงเป็นไปอย่างเหมาะสม เพียงพอ ถูกต้อง และมีประสิทธิผล มาตรการ หรือกลไก การควบคุมความเสี่ยง (Control Activity) ที่ดำเนินการสามารถลดและควบคุมความเสี่ยงที่เกิดขึ้นได้จริงและอยู่ในระดับที่ยอมรับได้ หรือต้องจัดมาตรการหรือตัวควบคุมอื่นเพิ่มเติม เพื่อให้ความเสี่ยงที่ยังเหลืออยู่หลังมีการจัดการ (Residual Risk) อยู่ในระดับที่ยอมรับได้ และให้องค์กรมีการบริหารความเสี่ยงอย่างต่อเนื่อง

๖. ทบทวนการบริหารความเสี่ยง เป็นการทบทวนประสิทธิภาพของแนวการบริหาร ความเสี่ยงใน ทุกขั้นตอน เพื่อพัฒนาระบบให้ดียิ่งขึ้น

กระบวนการบริหารความเสี่ยงขององค์การบริหารส่วนตำบลโจดหนองแก



๑. การระบุความเสี่ยง

เป็นกระบวนการที่ผู้บริหารและผู้ปฏิบัติงาน ร่วมกันระบุความเสี่ยงและปัจจัยเสี่ยง โดยต้องคำนึงถึง ความเสี่ยงที่มีสาเหตุมาจากปัจจัยทั้งภายในและภายนอก ปัจจัยเหล่านี้มีผลกระทบต่อวัตถุประสงค์และเป้าหมายขององค์กร หรือผลการปฏิบัติงานทั้งในระดับองค์กรและระดับกิจกรรม ในการระบุปัจจัยเสี่ยงจะต้องพิจารณาว่ามีเหตุการณ์ใดหรือกิจกรรมใดของกระบวนการปฏิบัติงานที่อาจเกิดความผิดพลาดความเสียหายและไม่ระบุวัตถุประสงค์ที่กำหนด รวมทั้งมีทรัพย์สินใดที่ไม่จำเป็นต้องได้รับการดูแลป้องกันรักษาตั้งนี้จึงจำเป็นต้องเข้าใจในความหมายของ “ความเสี่ยง (Risk)” “ปัจจัยเสี่ยง (Risk Factor)” และ “ประเภทความเสี่ยง” ก่อนที่จะดำเนินการระบุความเสี่ยงได้อย่างเหมาะสม

๑.๑ ความเสี่ยง (Risk)

หมายถึง เหตุการณ์หรือการกระทำใดๆ ที่อาจเกิดขึ้นภายใต้สถานการณ์ที่ไม่แน่นอนและจะส่งผลกระทบต่อหรือสร้างความเสียหาย (ทั้งที่เป็นตัวเงินและไม่เป็นตัวเงิน) หรือก่อให้เกิดความล้มเหลว หรือลดโอกาสที่จะบรรลุเป้าหมายตามภารกิจหลักขององค์กร และเป้าหมายตามแผนปฏิบัติงาน

๑.๒ ปัจจัยเสี่ยง (Risk Factor)

หมายถึง ต้นเหตุ หรือสาเหตุที่มาของความเสี่ยง ที่จะทำไม่บรรลุวัตถุประสงค์ที่กำหนดไว้ โดยต้องระบุได้ด้วยว่า เหตุการณ์นั้นจะเกิดที่ไหน เมื่อใด และเกิดขึ้นได้อย่างไร และทำไม ทั้งนี้สาเหตุของความเสี่ยงที่ระบุควรเป็นสาเหตุที่แท้จริง เพื่อจะได้วิเคราะห์และกำหนดมาตรการลดความเสี่ยงในภายหลังได้อย่างถูกต้อง โดยปัจจัยเสี่ยงแบ่งได้ ๒ ด้าน ดังนี้

๑) ปัจจัยเสี่ยงภายนอก คือ ความเสี่ยงที่ไม่สามารถควบคุมการเกิดได้โดยองค์กร เช่น เศรษฐกิจ สังคม การเมือง กฎหมาย เทคโนโลยี ภัยธรรมชาติ สิ่งแวดล้อม

๒) ปัจจัยเสี่ยงภายใน คือ ความเสี่ยงที่สามารถควบคุมได้โดยองค์กร เช่น กฎระเบียบข้อบังคับภายในองค์กร วัฒนธรรมองค์กร นโยบายการบริหารและการจัดการ ความรู้/ความสามารถของบุคลากร กระบวนการทำงาน ข้อมูล/ระบบสารสนเทศ เครื่องมือ/อุปกรณ์

๑.๓ ประเภทความเสี่ยง

แบ่งเป็น ๔ ประเภท ได้แก่

๑) ความเสี่ยงเชิงยุทธศาสตร์ (Strategic Risk) หมายถึง ความเสี่ยงที่เกี่ยวข้องกับกลยุทธ์ เป้าหมาย พันธกิจ ในภาพรวมขององค์กร ที่อาจก่อให้เกิดการเปลี่ยนแปลงหรือการไม่บรรลุผลตามเป้าหมายในแต่ละประเด็นยุทธศาสตร์ขององค์กร

๒) ความเสี่ยงด้านการปฏิบัติงาน (Operational Risk) เป็นความเสี่ยงที่เกี่ยวข้องกับประเด็นปัญหาการปฏิบัติงานประจำวัน หรือการดำเนินงานปกติที่องค์กรต้องเผชิญเพื่อให้บรรลุวัตถุประสงค์เชิงกลยุทธ์ ความเสี่ยงด้านนี้ เช่น การปฏิบัติงานไม่เป็นไปตามแผนปฏิบัติงานโดยไม่มีผังการปฏิบัติงานที่ชัดเจน หรือไม่มีการมอบหมายอำนาจหน้าที่ความรับผิดชอบ บุคลากรขาดแรงจูงใจในการปฏิบัติงาน เป็นต้น

๓) ความเสี่ยงด้านการเงิน (Financial Risk) เป็นความเสี่ยงที่เกี่ยวข้องกับการบริหารและควบคุมทางการเงินและการงบประมาณขององค์กรให้เป็นไปอย่างมีประสิทธิภาพ ผลกระทบการเงินที่เกิดจากปัจจัยภายนอก เช่น ข้อบังคับ

เกี่ยวกับรายงานทางการเงินของหน่วยงานที่เกี่ยวข้อง ได้แก่ กรมบัญชีกลาง สำนักงานการตรวจแผ่นดิน สำนักงบประมาณ รวมทั้ง การจัดสรรงบประมาณไม่เหมาะสม เป็นต้น

๔) ความเสี่ยงด้านการปฏิบัติตามกฎหมาย ระเบียบ ข้อบังคับ (Compliance Risk) เป็นความเสี่ยงที่เกี่ยวข้องกับ ประเด็นข้อกฎหมาย ระเบียบ การปกป้องคุ้มครองผู้รับบริการหรือผู้มีส่วนได้เสีย การป้องกันข้อมูลรวมถึงประเด็น ทางด้านกฎระเบียบอื่นๆ

การระบุความเสี่ยงควรเริ่มการแจกแจงกระบวนการปฏิบัติงานที่จะทำให้บรรลุวัตถุประสงค์ที่กำหนดไว้ แล้วจึงระบุ ปัจจัยเสี่ยงที่มีผลกระทบต่อกระบวนการปฏิบัติงานนั้นๆ ทำให้เกิดความผิดพลาด ความเสียหาย และเสียโอกาส ปัจจัยเสี่ยงนั้นควรจะเป็นต้นเหตุที่แท้จริงเพื่อที่จะสามารถนำไปใช้ประโยชน์ในการหามาตรการ ลดความเสี่ยงในภายหลังได้ ทั้งนี้ การระบุความเสี่ยง สามารถดำเนินการได้หลายวิธี เช่น จากการวิเคราะห์กระบวนการทำงาน การวิเคราะห์ทบทวน ผลการปฏิบัติงานที่ผ่านมา การประชุมเชิงปฏิบัติการ การระดมสมอง การเปรียบเทียบกับองค์กรอื่น การสัมภาษณ์ แบบสอบถาม เป็นต้น

๒. การประเมินความเสี่ยง

การประเมินความเสี่ยงเป็นกระบวนการที่ประกอบด้วย การวิเคราะห์ การประเมิน และการจัดระดับ ความเสี่ยง ที่มีผลกระทบต่อการบรรลุวัตถุประสงค์ของกระบวนการทำงานของหน่วยงานหรือขององค์กร ซึ่งประกอบด้วย ๔ ขั้นตอน ดังนี้

๒.๑ การกำหนดเกณฑ์การประเมินมาตรฐาน

เป็นการกำหนดเกณฑ์ที่จะใช้ในการประเมินความเสี่ยง ได้แก่ ระดับโอกาสที่จะเกิดความเสี่ยง (Likelihood) ระดับ ความรุนแรงของผลกระทบ (Impact) และระดับความเสี่ยง (Degree of Risk) โดยคณะทำงานบริหาร ความเสี่ยงได้ กำหนดหลักเกณฑ์ในการให้คะแนน ระดับโอกาสที่จะเกิดความเสี่ยง (Likelihood) และระดับความรุนแรงของผลกระทบ (Impact)

๒.๒ การประเมินโอกาสและผลกระทบความเสี่ยง

เป็นการนำความเสี่ยงและปัจจัยเสี่ยงแต่ละปัจจัยที่ระบุไว้มาประเมินโอกาส (Likelihood) ที่จะเกิดเหตุการณ์ ความเสี่ยงต่างๆ และประเมินระดับความรุนแรงของผลกระทบหรือมูลค่าความเสียหาย (Impact) จากความเสี่ยง เพื่อให้ เห็นถึงระดับของความเสี่ยงที่แตกต่างกัน ทำให้สามารถกำหนดการควบคุมความเสี่ยงได้อย่างเหมาะสม ซึ่งจะช่วยให้ สามารถวางแผนและจัดสรรทรัพยากรได้อย่างถูกต้องภายใต้งบประมาณ กำลังคน หรือเวลาที่มีจำกัด โดยอาศัยเกณฑ์ มาตรฐานที่กำหนดไว้ข้างต้น ซึ่งมีขั้นตอนดำเนินการ ดังนี้

๑) พิจารณาโอกาส/ความถี่ ในการเกิดเหตุการณ์ต่างๆ (Likelihood) ว่ามีโอกาส/ความถี่ที่จะเกิดนั้นมากน้อย เพียงใด ตามเกณฑ์มาตรฐานที่กำหนด

๒) พิจารณาความรุนแรงของผลกระทบของความเสี่ยง (Impact) ที่มีผลต่อหน่วยงานว่ามีระดับความรุนแรง หรือมีความเสียหายเพียงใด ตามเกณฑ์มาตรฐานที่กำหนด

๒.๓ การวิเคราะห์ความเสี่ยง

เมื่อพิจารณาโอกาส/ความถี่ที่จะเกิดเหตุการณ์ความเสี่ยง (Likelihood) และความรุนแรงของผลกระทบ (Impact) ของแต่ละปัจจัยเสี่ยงแล้วให้นำผลที่ได้มาพิจารณาความสัมพันธ์ระหว่างโอกาสที่จะเกิดความเสี่ยง และผลกระทบของความเสี่ยง ว่าก่อให้เกิดระดับของความเสี่ยงในระดับใด

ระดับความเสี่ยง = โอกาสในการเกิดเหตุการณ์ต่างๆ x ความรุนแรงของเหตุการณ์ต่างๆ (Likelihood x Impact) ซึ่งจัดแบ่งเป็น ๔ ระดับ สามารถแสดงเป็นแผนภูมิความเสี่ยง (Risk Profile) แบ่งพื้นที่เป็น ๔ ส่วน ซึ่งใช้เกณฑ์ในการจัดแบ่งดังนี้

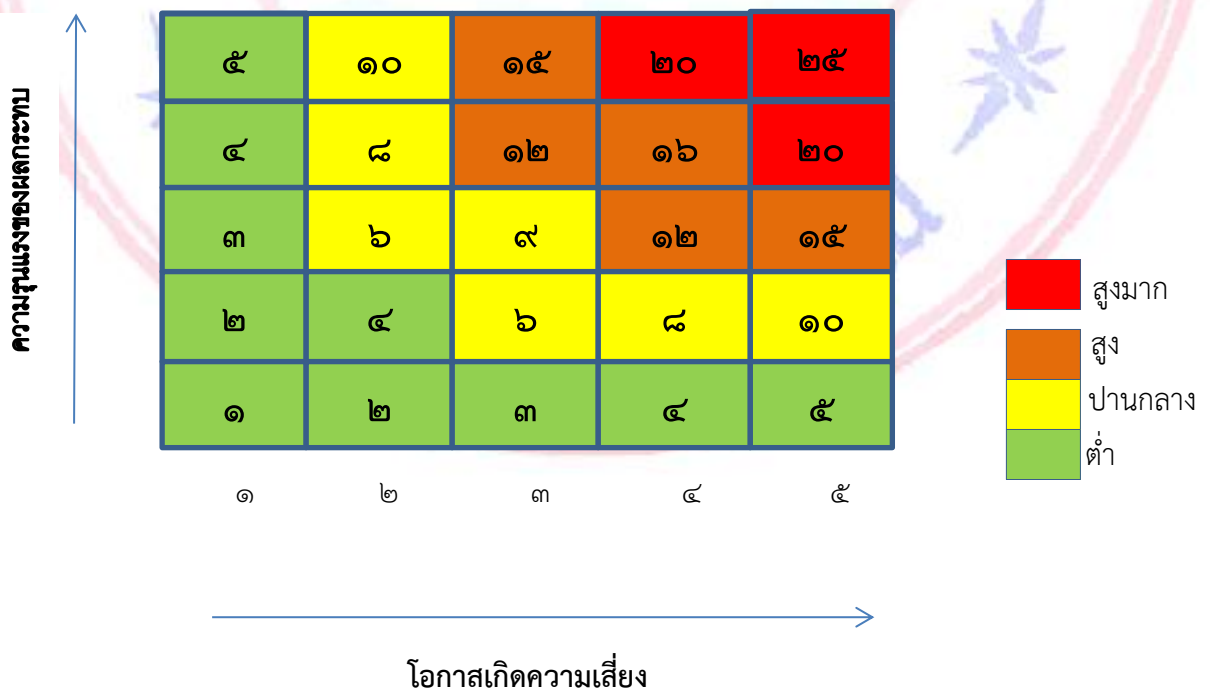
๑) **ระดับความเสี่ยงต่ำ (Low)** คะแนนระดับความเสี่ยง ๑ - ๕ คะแนน โดยทั่วไปความเสี่ยงในระดับนี้ให้ถือว่าเป็นความเสี่ยงที่ไม่มีนัยสำคัญต่อการดำเนินงาน ความเสี่ยงที่เกิดขึ้นนั้นสามารถยอมรับได้ภายใต้การควบคุมที่มีอยู่ในปัจจุบัน ซึ่งไม่ต้องดำเนินการใดๆเพิ่มเติม

๒) **ระดับความเสี่ยงปานกลาง (Medium)** คะแนนระดับความเสี่ยง ๖ - ๑๐ คะแนน ยอมรับ ความเสี่ยงแต่ต้องมีแผนควบคุมความเสี่ยง ความเสี่ยงในระดับนี้ให้ถือว่าเป็นความเสี่ยงที่ยอมรับได้แต่ต้องมีการจัดการเพิ่มเติม

๓) **ระดับความเสี่ยงสูง (High)** คะแนนระดับความเสี่ยง ๑๑ - ๑๖ คะแนน ต้องมีแผนลดความเสี่ยง เพื่อให้ความเสี่ยงนั้นลดลงให้อยู่ในระดับที่ยอมรับได้

๔) **ระดับความเสี่ยงสูงมาก (Extreme)** คะแนนระดับความเสี่ยง ๑๗ - ๒๕ คะแนน ต้องมีแผนลดความเสี่ยง และประเมินซ้ำ หรืออาจต้องถ่ายโอนความเสี่ยง

แผนภูมิความเสี่ยง (Risk Profile)



การประเมินความเสี่ยง ปีงบประมาณ ๒๕๖๕
องค์การบริหารส่วนตำบลโจดหนองแก

ความเสี่ยง	ผลกระทบ/ ความเสียหาย	ปัจจัยเสี่ยง	ประเภท ความเสี่ยง	โอกาส/ ความถี่	ความ รุนแรง	คะแนน ความ เสี่ยง	ระดับ ความ เสี่ยง	ผู้รับผิดชอบ
การรณรงค์ ป้องกันโรคติดต่อ ไวรัสโคโรนา COVID ๑๙	ประชาชนใน พื้นที่เสี่ยงต่อ การแพร่ระบาด ไวรัสโคโรนา หรือโควิด ๑๙	องค์การบริหารส่วน ตำบลได้ ประชาสัมพันธ์ให้ ประชาชนเฝ้าระวัง และตระหนักถึงพิษภัย ของโรคติดต่อนี้	ด้านการ ปฏิบัติงาน	๓	๕	๑๕	สูง	สำนักปลัด
การบริหาร จัดการขยะมูล ฝอย/ขยะติดเชื้อ	ขยะที่เกิดขึ้นไม่ มีการคัดแยกทำ ให้สุขภาวะใน ชุมชนเกิดผล เสีย	ประชาชนยังขาด ความรู้ ความเข้าใจใน การจัดการขยะมูลฝอย	ด้านการ ปฏิบัติงาน	๓	๕	๑๒	สูง	สำนักปลัด
การแก้ไขปัญหา และป้องกันภัย จากยาเสพติด	ประชาชนไม่มี ความปลอดภัย ในชีวิตและ ทรัพย์สิน	ปัญหาครอบครัว วัยรุ่นขาดการดูแลเอา ใจใส่ และการแพร่ ระบาดของยาเสพติด ในพื้นที่	ด้านการ ปฏิบัติงาน	๔	๓	๑๕	สูง	สำนักปลัด
การจัดเก็บรายได้ และใบอนุญาต ค่าธรรมเนียม	เจ้าหน้าที่ยัง ขาดการอบรม ให้เข้าใจ ระเบียบ กฎหมาย	เจ้าของกิจการร้านค้า ไม่ให้ความร่วมมือ เปิด กิจการโดยไม่แจ้งให้ อบต.ได้ทราบ	ด้านการ ปฏิบัติงาน	๓	๓	๑๒	สูง	กองคลัง
การตรวจฎีกา อนุมัติการ เบิกจ่าย	อาจทำให้การ ปฏิบัติงานไม่ เป็นไปตาม ระเบียบ	การปรับเปลี่ยน ระเบียบ กฎหมายบ่อย ทำให้การเรียนรู้ไม่ทัน	ด้าน การเงิน	๓	๓	๙	ปาน กลาง	กองคลัง
การควบคุมงาน	อาจทำให้การ ก่อสร้างไม่ได้ มาตรฐาน	งานก่อสร้างบางงาน ต้องใช้ช่างเทคนิคเพื่อ ควบคุม	ด้านการ ปฏิบัติงาน	๓	๔	๑๒	สูง	กองช่าง
การรับรองแบบ แปลนของงาน ก่อสร้าง	ทำให้งาน ก่อสร้างล่าช้า ไม่สามารถ ดำเนินงานได้ หากไม่มีผู้รับ รองแบบ	อบต.ไม่มีวิศวกร จึงไม่ สามารถรับรองแบบ แปลนก่อสร้างได้	ด้านการ ปฏิบัติการ	๓	๓	๙	ปาน กลาง	กองช่าง

ความเสี่ยง	ผลกระทบ/ ความเสียหาย	ปัจจัยเสี่ยง	ประเภท ความเสี่ยง	โอกาส/ ความถี่	ความ รุนแรง	คะแนน ความ เสี่ยง	ระดับ ความ เสี่ยง	ผู้รับผิดชอบ
งานซ่อมแซมและติดตั้งไฟฟ้าแสงสว่าง เนื่องจากเสาไฟแรงสูงวัสดุ อุปกรณ์ ไม่เหมาะกับการปฏิบัติงาน	อาจเกิดอันตรายแก่ผู้ปฏิบัติงานและการติดตั้งไฟฟ้าอายุไม่เหมาะสมกับความสำเร็จ	การปฏิบัติงานค่อนข้างเสี่ยงเนื่องจากเสาไฟฟ้าแรงสูง	ด้านการปฏิบัติงาน	๕	๕	๒๕	สูงมาก	กองช่าง
ข้อผิดพลาดจากการจัดซื้อวัสดุและจัดจ้างด้านอาหารกลางวันอาหารเสริม	อาจไม่ถูกต้องตามระเบียบกฎหมาย	บุคลากรทางการศึกษายังไม่มีประสบการณ์ในการจัดซื้อจัดจ้างทำให้เกิดข้อผิดพลาด	ด้านการปฏิบัติงาน	๓	๓	๙	ปานกลาง	กองการศึกษา
กิจกรรมแผนพัฒนาทางการศึกษาของศูนย์พัฒนาเด็กเล็ก	ทำให้เด็กขาดการเรียนรู้ หรือประสบการณ์	แผนการพัฒนาด้านการศึกษายังไม่เป็นรูปธรรม	ด้านการปฏิบัติงาน	๓	๓	๙	ปานกลาง	กองการศึกษา
บุคลากรครูขาดความรู้ด้านงานสารบรรณในการนำไปใช้และขาดระเบียบความรู้	การเบิกจ่ายอาจเป็นไปด้วยความล่าช้า	บุคลากรไม่มีความรู้และระเบียบเบิกจ่าย	ด้านการปฏิบัติงาน	๓	๔	๙	ปานกลาง	กองการศึกษา

๓. การจัดการความเสี่ยง

เป็นการกำหนดแนวทางตอบสนองความเสี่ยง ซึ่งมีหลายวิธีและสามารถปรับเปลี่ยนให้เหมาะสมกับสถานการณ์ขึ้นกับดุลยพินิจของผู้รับผิดชอบ แต่ทั้งนี้วิธีการจัดการความเสี่ยงต้องคุ้มค่ากับการลดระดับผลกระทบ ที่เกิดจากความเสี่ยงนั้น โดยทางเลือกหรือวิธีการจัดการความเสี่ยง ประกอบด้วย ๔ แนวทางหลัก คือ

๑) การยอมรับ (Take) หมายถึง การที่ความเสี่ยงนั้นสามารถยอมรับได้ภายใต้การควบคุมที่มีอยู่ ซึ่งไม่ต้องดำเนินการใดๆ เช่น กรณีที่มีความเสี่ยงในระดับไม่รุนแรงและไม่คุ้มค่าที่จะดำเนินการใด ๆ ให้ขออนุมัติหลักการรับความเสี่ยงไว้และไม่ดำเนินการใดๆ แต่ความถี่มาตรวจติดตามอย่างใกล้ชิดเพื่อรองรับผลที่จะเกิดขึ้น

๒) การลดหรือควบคุมความเสี่ยง (Treat) หมายถึง การลดโอกาสที่จะเกิดขึ้น หรือลดความเสียหาย โดยการจัดระบบควบคุม หรือเปลี่ยนแปลงขั้นตอนบางส่วนของกิจกรรมหรือโครงการที่นำไปสู่เหตุการณ์ที่เป็น ความเสี่ยง เพื่อให้มีการควบคุมที่เพียงพอและเหมาะสม เช่น การปรับปรุงกระบวนการดำเนินงาน การจัดอบรม เพิ่มทักษะในการทำงานให้กับพนักงาน และการจัดทำคู่มือการปฏิบัติงาน เป็นต้น

๓) การหยุดหรือหลีกเลี่ยงความเสี่ยง (Terminate) หมายถึง ความเสี่ยงที่ไม่สามารถยอมรับและต้องจัดการให้ความเสี่ยงนั้นไปอยู่นอกเงื่อนไขการดำเนินงาน โดยมีวิธีการจัดการความเสี่ยงในกลุ่มนี้ เช่น การหยุดหรือยกเลิกการดำเนินงานหรือกิจกรรมที่ก่อให้เกิดความเสี่ยงนั้น

๔) การถ่ายโอนความเสี่ยง (Transfer) หมายถึง ความเสี่ยงที่สามารถโอนไปให้ผู้อื่นได้ เช่น การทำประกันภัย/ ประกันทรัพย์สิน กับบริษัทประกัน การจ้างบุคคลภายนอกหรือการจ้างบริษัทภายนอกมาจัดการในงานบางอย่างแทน เช่น งานรักษาความปลอดภัย เป็นต้น

เมื่อเลือกวิธีการหรือมาตรการที่เหมาะสมที่จะใช้จัดการความเสี่ยงแล้ว ต้องมีการจัดทำแผนบริหาร ความเสี่ยง เพื่อกำหนดมาตรการหรือแผนปฏิบัติการในการจัดการและควบคุมความเสี่ยงที่สูง (High) และสูงมาก (Extreme) นั้น ให้ลดลงให้อยู่ในระดับที่ยอมรับได้ สามารถปฏิบัติได้จริง และให้สามารถติดตามและประเมินผลการจัดการความเสี่ยงนั้น ได้ รวมทั้งต้องพิจารณาถึงความคุ้มค่าในด้านค่าใช้จ่ายและต้นทุนที่ต้องใช้ลงทุนในการกำหนดมาตรการหรือแผนปฏิบัติการนั้นกับประโยชน์ที่จะได้รับด้วย

การจัดการความเสี่ยง ปิงปประมาณ พ.ศ. ๒๕๖๔
องค์การบริหารส่วนตำบลโจดหนองแก

ความเสี่ยง	วิธีการจัดการความเสี่ยง	รายละเอียดการจัดการ	ผู้รับผิดชอบ
การรณรงค์ป้องกันโรคติดต่อจากยุงลายและโรคติดต่อเชื้อไวรัสโคโรนา โควิด ๑๙ ซึ่งเป็นโรคอุบัติใหม่	การลดหรือควบคุมความเสี่ยง	-การออกพ่นหมอกควัน -รณรงค์การกำจัดยุงลาย -ประชาสัมพันธ์อันตรายของโรค -จัดเตรียมหน่วยคัดกรอง -จัดซื้อเจล แอลกอฮอล์ หน้ากากอนามัย -จัดซื้อน้ำยาฆ่าเชื้อ พ่นฆ่าเชื้อตามศูนย์พักคอย -จัดซื้อชุด PPE เพื่อสนับสนุนหน่วยงานด้านสาธารณสุข -จัดตั้งศูนย์พักคอยตามหมู่บ้านต่าง ๆ -สนับสนุนฝ่ายปกครองในการจัดตั้งศูนย์พักคอย	สำนักปลัด
การบริหารจัดการขยะมูลฝอย/ขยะติดเชื้อ	การลดหรือควบคุมความเสี่ยง	ให้ความรู้เรื่องการบริหารจัดการขยะอย่างต่อเนื่อง จัดหาถุงใส่ขยะ และถัง โดยแยกเป็นสี นำไปฝังกลบ	สำนักปลัด
การแก้ไขปัญหาและป้องกันภัยจากยาเสพติด	การลดหรือควบคุมความเสี่ยง	-จัดตั้งจุดตรวจตามหมู่บ้านทุก ๆ หมู่บ้าน -การเข้าเวรยามตามจุดต่าง ๆ -จัดกิจกรรมกีฬาต้านยาเสพติดให้เยาวชนหันมาสนใจกีฬา -จัดอบรมให้กับเยาวชน ผู้นำ เพื่อให้เห็นถึงโทษภัยจากยาเสพติด	สำนักปลัด
การจัดเก็บรายได้และการเก็บค่าธรรมเนียมใบอนุญาต	การลดหรือควบคุมความเสี่ยง	-ส่งเจ้าหน้าที่เข้ารับการอบรม -การประชาสัมพันธ์ เช่นแผ่นพับ เสียงตามสาย หรือสื่อประชาสัมพันธ์อื่น ๆ	กองคลัง

การตรวจฎีกาอนุมัติการเบิกจ่าย	การลดหรือควบคุมความเสี่ยง	-ประชุมผู้รับผิดชอบแต่ละส่วน -ส่งเจ้าหน้าที่เข้าอบรมเพื่อรู้ระเบียบที่เกี่ยวข้อง -แจ้งเวียนระเบียบ กฎหมาย หนังสือสั่งการ	กองคลัง
การควบคุมงาน	การลดหรือควบคุมความเสี่ยง	-การเพิ่มอัตรากำลัง	กองช่าง
การรับรองแบบแปลนของงานก่อสร้าง	การลดหรือควบคุมความเสี่ยง	-ประสานงานกับหน่วยงานข้างนอกเพื่อขอบุคลากรเซ็นรับรองแบบ	กองช่าง
งานซ่อมแซมและติดตั้งไฟฟ้าแสงสว่าง เนื่องจากมีเสาไฟฟ้าแรงสูง วัสดุอุปกรณ์ไม่เหมาะกับการปฏิบัติงาน	การลดหรือควบคุมความเสี่ยง	-จัดซื้อรถยกกระเช้าเพื่อความสะดวกและปลอดภัย	กองช่าง
ข้อผิดพลาดจากการจัดซื้อวัสดุและการจัดจ้างอาหารกลางวัน อาหารเสริม	การลดหรือควบคุมความเสี่ยง	-จัดส่งบุคลากรเข้ารับการอบรม	กองการศึกษา
กิจกรรมแผนพัฒนาด้านการศึกษาของศูนย์พัฒนาเด็กเล็ก	การลดหรือควบคุมความเสี่ยง	-จัดอบรมการเรียนการสอนให้เป็นไปในแนวทิศทางเดียวกัน	กองการศึกษา
บุคลากรขาดความรู้เรื่องงานสารบรรณ	การลดหรือควบคุมความเสี่ยง	-จัดส่งเข้ารับการอบรมเพื่อให้ทราบระเบียบ และการปฏิบัติงานในด้านต่าง ๆ	กองการศึกษา

๔. การรายงานและติดตามผล

หลังจากจัดทำแผนบริหารความเสี่ยงและมีการดำเนินงานตามแผนแล้ว จะต้องมีการรายงานและติดตามผลเป็นระยะ เพื่อให้เกิดความมั่นใจว่าได้มีการดำเนินงานไปอย่างถูกต้องและเหมาะสม โดยมีเป้าหมายในการติดตามผล คือ เป็นการประเมินคุณภาพและความเหมาะสมของวิธีการจัดการความเสี่ยงรวมทั้งติดตามผลการจัดการความเสี่ยงที่ได้มีการดำเนินการไปแล้วว่าบรรลุผลตามวัตถุประสงค์ของการบริหารความเสี่ยงหรือไม่ โดยหน่วยงานต้องสอบถามดูว่า วิธีการบริหารจัดการความเสี่ยงใดมีประสิทธิภาพดีก็ให้ดำเนินการต่อไป หรือวิธีการบริหารจัดการความเสี่ยงใดควรปรับเปลี่ยนและนำผลการติดตามไปรายงานให้ฝ่ายบริหารทราบตามแบบรายงานที่ได้กล่าวไว้ข้างต้น ทั้งนี้ กระบวนการสอบถามอาจกำหนดข้อมูลที่ต้องติดตาม หรืออาจทำ Check List การติดตาม พร้อมทั้งกำหนดความถี่ในการติดตามผล โดยสามารถติดตามผลได้ใน ๒ ลักษณะ คือ

๑) การติดตามผลเป็นรายครั้ง (Separate Monitoring) เป็นการติดตาม ตามรอบระยะเวลาที่กำหนด เช่น ทุก ๓ เดือน ๖ เดือน ๙ เดือน หรือทุกสิ้นปี เป็นต้น

๒) การติดตามผลในระหว่างการทำงาน (Ongoing Monitoring) เป็นการติดตามที่รวมอยู่ในการดำเนินงานต่างๆ ตามปกติของหน่วยงาน

๕. การประเมินผลการบริหารความเสี่ยง

คณะทำงานบริหารความเสี่ยง จะต้องทำสรุปรายงานผลและประเมินผลการบริหารความเสี่ยงประจำปีต่อนายกองค์การบริหารส่วนตำบล เพื่อให้มั่นใจว่าองค์การบริหารส่วนตำบลโจดหนองแก มีการบริหารความเสี่ยงเป็นไปอย่างเหมาะสม เพียงพอ ถูกต้อง และมีประสิทธิผล มาตรการหรือกลไกการควบคุมความเสี่ยงที่ดำเนินการสามารถลดและควบคุมความเสี่ยงที่เกิดขึ้นได้จริงและอยู่ในระดับที่ยอมรับได้ และให้องค์กรมีการบริหารความเสี่ยงอย่างต่อเนื่องจนเป็นวัฒนธรรมในการดำเนินงาน

๖. การทบทวนการบริหารความเสี่ยง

เป็นการทบทวนประสิทธิภาพของแนวการบริหารความเสี่ยงในทุกขั้นตอน เพื่อการปรับปรุงและพัฒนาแผนงานในการบริหารความเสี่ยงให้ทันสมัยและเหมาะสมกับการปฏิบัติงานจริงเป็นประจำทุกปี



บทที่ ๕
แผนบริหารความเสี่ยง

ในปีงบประมาณ ๒๕๖๔ องค์การบริหารส่วนตำบลโจดหนองแก ได้ดำเนินการวิเคราะห์และจัดทำแผนบริหารความเสี่ยงเพื่อเตรียมการรองรับสภาวะการเปลี่ยนแปลงที่จะเกิดขึ้น โดยพิจารณาข้อเสนอแนะจากคณะผู้บริหารองค์การบริหารส่วนตำบล และคัดเลือกความเสี่ยงในระดับปานกลางขึ้นไปจนถึงความเสี่ยงในระดับสูงมาก เพื่อกำหนดมาตรการหรือแผนปฏิบัติการในการจัดการและควบคุมความเสี่ยงที่สูงมาก (Extreme) และสูง (High) นั้นให้ลดลงมาอยู่ในระดับที่ยอมรับได้ สำหรับความเสี่ยงในระดับปานกลาง (Medium) ก็มีมาตรการควบคุม เพื่อป้องกันไม่ให้เกิดผลกระทบต่อเป้าหมาย ซึ่งการดำเนินการตามมาตรการลดความเสี่ยงได้พิจารณาถึงความคุ้มค่าในด้านค่าใช้จ่ายและต้นทุนที่ต้องใช้ กับประโยชน์ที่ได้รับด้วย โดยแผนบริหารความเสี่ยงประจำปีงบประมาณ ๒๕๖๔ ขององค์การบริหารส่วนตำบลโจดหนองแก มีองค์ประกอบที่สำคัญดังนี้

- ๑) วิธีการดำเนินงาน (กิจกรรมการควบคุม/จัดการความเสี่ยง)
- ๒) ผู้รับผิดชอบ (กองหรือกลุ่มงาน) ในแต่ละกิจกรรมของแผนบริหารความเสี่ยง
- ๓) งบประมาณที่ใช้ดำเนินการ
- ๔) กำหนดระยะเวลาดำเนินการของแผนงานนั้น

โดยมีรายละเอียดแผนบริหารความเสี่ยงขององค์การบริหารส่วนตำบลโจดหนองแก ตามแบบ RM๓

ความเสี่ยง	ระดับความเสี่ยง	การควบคุมจัดการความเสี่ยง	วัตถุประสงค์	ระยะเวลาดำเนินการ	ผลสำเร็จที่คาดหวัง	งบประมาณ	ผู้รับผิดชอบ	ระดับความเสี่ยงที่คาดหวังภายหลังจากดำเนินการจัดการความเสี่ยง		
								โอกาส/ความถี่	ความรุนแรง	คะแนน
การรณรงค์ป้องกันโรคติดต่อเนื่องจากมีแหล่งเพาะพันธุ์ยุงลายในฤดูฝน การรณรงค์ป้องกันโรคติดต่อไวรัสโคโรนา COVID ๑๙	สูง	- ออกพ่นหมอกควัน หยอดทรายอะเบท -รณรงค์ป้องกันการแหล่งเพาะพันธุ์ยุงลาย -ประชาสัมพันธ์อันตรายของโรค -จัดเตรียมหน่วยคัดกรอง -จัดซื้อเจลแอลกอฮอล์ หน้ากากอนามัย -จัดซื้อน้ำยาฆ่าเชื้อ พ่นฆ่าเชื้อตามศูนย์พักคอย -จัดซื้อชุด PPE เพื่อสนับสนุน	เพื่อลดสาเหตุของไข้เลือดออก และควบคุมโรคติดต่อไวรัสโคโรนาหรือโควิด ๑๙	ภายในเดือนกันยายนของทุกปี	-จำนวนผู้ป่วยลดลง -จำนวนผู้ติดเชื้อลดลง	๖๐,๐๐๐ ๕๐,๐๐๐	สำนักปลัด	๑	๑	๑

		หน่วยงานด้าน สาธารณสุข -จัดตั้งศูนย์พัก คอยตามหมู่บ้าน ต่าง ๆ -สนับสนุนฝ่าย ปกครองในการ จัดตั้งศูนย์พักคอย								
การบริหารจัดการ ขยะมูลฝอย/ขยะ ติดเชื้อ	สูง	จัดอบรมให้ความรู้ ให้กับประชาชน	ลดขยะ เพิ่ม ปุ๋ยอินทรีย์ สภาพแวดล้อม ดี	ภายในไม่ เกินเดือน กันยายน	สภาพ แวดล้อมมี ความ สะอาด ลด เชื้อโรค	๒๒๐,๐๐๐	สำนัก ปลัด	๑	๒	๒
การแก้ไขปัญหา และป้องกันภัยจาก ยาเสพติด	สูง	จัดอบรมให้ความรู้ ตั้งเวรยาม จุด ตรวจ	ปัญหา เสพติดหมด ไป ประชาชนมี ความ ปลอดภัยทั้ง ชีวิตและ ทรัพย์สิน	ภายในไม่ เกินเดือน กันยายน	ประชาชน มีความ ปลอดภัย ทั้งชีวิต และ ทรัพย์สิน	๑๘๐,๐๐๐	สำนัก ปลัด	๑	๒	๒
การจัดเก็บรายได้ และการเก็บ ค่าธรรมเนียม ใบอนุญาต	สูง	ส่งเจ้าหน้าที่เข้ารับ การอบรม ลงพื้นที่ ชี้แจงให้เจ้าของ กิจการทราบ	รายได้ของ อบต.เพิ่มขึ้น	ภายในไม่ เกินเดือน กันยายน	ประชาชน เข้าใจ และรายได้ เพิ่มขึ้น	๑๐,๐๐๐	กอง คลัง	๒	๒	๒
การตรวจฎีกา อนุมัติการเบิกจ่าย	ปาน กลาง	สุ่มตรวจฎีกา	เพื่อให้ถูก ระเบียบและ กฎหมาย	ภายในไม่ เกินเดือน กันยายน	ข้อ ผิดพลาด ลดลง	-	กอง คลัง	๒	๒	๒
การควบคุมงาน ก่อสร้าง	สูง	เพิ่มอัตรากำลัง ของ จนท.	ทำงานได้ ตาม โครงการ	ภายในไม่ เกินเดือน กันยายน	งานถูกต้อง ตามแบบ แปลน	-	กอง ช่าง	๒	๑	๒
งานซ่อมแซมและ ติดตั้งไฟฟ้าแสง สว่าง เนื่องจากมี เสาไฟฟ้าแรงสูง วัสดุ อุปกรณ์ไม่ เหมาะกับการ ปฏิบัติงาน	สูง มาก	จัดหาอุปกรณ์ ช่วยเหลือในการ ซ่อมแซม	เพื่อลด อันตราย และบาดเจ็บ	ภายในไม่ เกินเดือน กันยายน	เพื่อให้ ประชาชน มีความ ปลอดภัย	๖๐,๐๐๐	กอง ช่าง	๑	๒	๒





คำสั่งองค์การบริหารส่วนตำบลโจดหนองแก

ที่ ๔๓๑/๒๕๖๔

เรื่อง แต่งตั้งคณะกรรมการบริหารความเสี่ยงขององค์การบริหารส่วนตำบลโจดหนองแก

เพื่อส่งเสริมให้การบริหารความเสี่ยงของ องค์การบริหารส่วนตำบลโจดหนองแก ดำเนินงานได้อย่างถูกต้อง บรรลุเป้าหมายอย่างมีประสิทธิภาพและประสิทธิผล โดยอาศัยอำนาจตามมาตรา ๗๙ แห่งพระราชบัญญัติวินัยการคลัง พ.ศ. ๒๕๖๑ หมวด ๔ การบัญชี การรายงาน และการตรวจสอบ บัญญัติให้หน่วยงานของรัฐจัดให้มีการตรวจสอบภายใน การควบคุมภายใน และการบริหารจัดการความเสี่ยง โดยถือปฏิบัติตามมาตรฐานและหลักเกณฑ์ที่กระทรวงการคลังว่า ด้วยมาตรฐานและหลักเกณฑ์ปฏิบัติการบริหารจัดการความเสี่ยงสำหรับหน่วยงานของรัฐ พ.ศ.๒๕๖๑ โดยกำหนดให้ หน่วยงานของรัฐถือปฏิบัติในรอบระยะเวลาบัญชีของหน่วยงานของรัฐในรอบปีงบประมาณถัดจากที่กระทรวงการคลัง ประกาศเป็นต้นไป จึงขอแต่งตั้งคณะกรรมการบริหารจัดการความเสี่ยงสำหรับองค์การบริหารส่วนตำบลโจดหนองแก ดังนี้

๑. นายเกษม	ศรีลำดวน	ปลัดองค์การบริหารส่วนตำบล	ประธานคณะกรรมการ
๒. นายพฤษภพ	เกิดศักดิ์	ผู้อำนวยการกองช่าง	คณะกรรมการ
๓. นายไพฑูรย์	ศรีลาดหา	หัวหน้าสำนักปลัด อบต.	คณะกรรมการ
๔. นางสาวอรอนงค์	ศิริโชติ	ผู้อำนวยการกองคลัง	คณะกรรมการ
๕. นางสุภาพร	อิสระกุล	รองปลัด อบต. รักษาการ ผู้อำนวยการกองการศึกษาฯ	คณะกรรมการ
๖. นางสาวอภิญญา	กุลศรี	นิติกร	คณะกรรมการ/เลขานุการ

ให้คณะกรรมการมีอำนาจหน้าที่ ดังนี้

๑. จัดทำแผนการบริหารความเสี่ยง เพื่อให้บรรลุวัตถุประสงค์ขององค์การบริหารส่วนตำบล
๒. ติดตามประเมินผลการบริหารจัดการความเสี่ยง โดยติดตามประเมินผลอย่างต่อเนื่อง
๓. จัดทำรายงานผลตามแผนการบริหารความเสี่ยง โดยให้ผู้บริหารพิจารณาอย่างน้อยปีละ ๑ ครั้ง
๔. พิจารณาทบทวนแผนการบริหารจัดการความเสี่ยง
๕. สนับสนุนให้มีการพัฒนาระบบบริหารความเสี่ยง และระบบควบคุมภายในอย่างต่อเนื่อง

ให้คณะกรรมการที่ได้รับแต่งตั้งปฏิบัติหน้าที่อย่างมีประสิทธิภาพ เพื่อให้บรรลุเป้าหมายและเกิดประโยชน์สูงสุด แก่องค์การบริหารส่วนตำบลโจดหนองแก

ทั้งนี้ ตั้งแต่บัดนี้เป็นต้นไป

สั่ง ณ วันที่ ๑ เดือนตุลาคม พ.ศ. ๒๕๖๔



