

## คำนำ

อาศัยพระราชบัญญัติวินัยการเงินการคลังของรัฐ พ.ศ. ๒๕๖๑ มาตรา ๗๙ บัญญัติให้หน่วยงานของรัฐให้มีการควบคุมภายใน การตรวจสอบภายใน และการบริหารจัดการความเสี่ยง โดยให้ถือปฏิบัติตามมาตรฐานและหลักเกณฑ์การปฏิบัติที่กระทรวงการคลังกำหนดในหลักเกณฑ์กระทรวงการคลังว่าด้วยมาตรฐานและหลักเกณฑ์ปฏิบัติการควบคุมภายในสำหรับหน่วยงานของรัฐ พ.ศ. ๒๕๖๑ ข้อ ๗ ให้หน่วยงานของรัฐจัดส่งรายงานการจัดวางระบบควบคุมภายในระดับหน่วยงานของรัฐ ตามข้อ ๖ ให้ผู้กำกับดูแลภายใน ๖๐ วัน นับแต่วันที่จัดวางระบบควบคุมภายในแล้วเสร็จ และข้อ ๙ วรรค ๓ ให้คณะกรรมการของหน่วยงานของรัฐตามข้อ (๖) กรณีองค์การบริหารส่วนตำบลและเทศบาลตำบล เสนอรายงานการประเมินผลการควบคุมภายในระดับหน่วยงานของรัฐตามข้อ ๘ ต่อหัวหน้าหน่วยงานของรัฐเพื่อพิจารณาลงนามและจัดส่งให้อำเภอ เพื่อให้คณะกรรมการที่นายอำเภอจัดให้มีขึ้นดำเนินการรวบรวมและสรุปรายงานการประเมินผลการควบคุมภายในดังกล่าวมาจัดทำรายงานประเมินผลการควบคุมภายในขององค์กรปกครองส่วนท้องถิ่นระดับอำเภอ และส่งให้สำนักงานส่งเสริมการปกครองท้องถิ่นจังหวัดภายใน ๙๐ วัน นับแต่วันสิ้นปีงบประมาณ นั้น และการตรวจสอบภายในเป็นเครื่องมือหรือกลไกที่สำคัญของฝ่ายบริหารในการประเมินผลสัมฤทธิ์ของการดำเนินงานและระบบควบคุมภายใน ซึ่งคู่มือนี้รวบรวมเนื้อหาสาระจากเอกสารเกี่ยวกับการตรวจสอบภายในขององค์กรปกครองส่วนท้องถิ่น เพื่อให้ความรู้เบื้องต้นเกี่ยวกับความหมาย วัตถุประสงค์และขอบเขตของการตรวจสอบภายใน มาตรฐานและจริยธรรมของผู้ตรวจสอบภายใน รวมทั้งแนวทางปฏิบัติการตรวจสอบภายในด้านต่างๆ

องค์การบริหารส่วนตำบลโจดหนองแก จึงได้จัดทำคู่มือเล่มนี้ขึ้น เพื่อเป็นแนวทางในการประเมินผลการควบคุมภายในและให้ผู้ตรวจสอบภายในมีความเข้าใจเบื้องต้นในงานตรวจสอบภายในและสามารถนำหลักการในการปฏิบัติงานตรวจสอบภายในไปประยุกต์ใช้กับการปฏิบัติงานจริงได้อย่างมีประสิทธิภาพประสิทธิผลและเกิดความคุ้มค่า อันจะส่งเสริมให้มีระบบการตรวจสอบภายในที่เข้มแข็ง มีความโปร่งใส สามารถตรวจสอบได้

จัดทำโดย...

หน่วยตรวจสอบภายใน  
องค์การบริหารส่วนตำบลโจดหนองแก

## บทที่ ๑

### มาตรฐานการควบคุมภายในสำหรับหน่วยงานของรัฐ

#### แนวคิด

๑. การควบคุมภายในเป็นกลไกที่จะทำให้หน่วยงานของรัฐบรรลุวัตถุประสงค์การควบคุมภายในด้านใดด้านหนึ่ง หรือหลายด้าน ได้แก่ ด้านการดำเนินงาน ด้านการรายงาน และด้านการปฏิบัติตามกฎหมายระเบียบ และข้อบังคับ
๒. การควบคุมภายในเป็นส่วนประกอบที่แทรกอยู่ในการปฏิบัติงานตามปกติของหน่วยงานของรัฐ การควบคุมภายในเป็นสิ่งที่ต้องกระทำอย่างเป็นขั้นตอนและต่อเนื่อง มิใช่เป็นผลสุดท้ายของการกระทำ
๓. การควบคุมภายในเกิดขึ้นได้โดยบุคลากรของหน่วยงานของรัฐ โดยผู้กำกับดูแล ฝ่ายบริหารผู้ปฏิบัติงานและผู้ตรวจสอบภายใน เป็นผู้มีส่วนสำคัญในการทำให้มีการควบคุมภายในเกิดขึ้น ซึ่งไม่ใช่เพียงการกำหนดนโยบาย ระบบงาน คู่มือการปฏิบัติงานและแบบฟอร์มดำเนินงานเท่านั้น หากแต่ต้องมีการปฏิบัติ
๔. การควบคุมภายในสามารถให้ความเชื่อมั่นอย่างสมเหตุสมผลว่าจะบรรลุวัตถุประสงค์ที่กำหนดของหน่วยงานของรัฐ อย่างไรก็ตาม การควบคุมภายในที่กำหนดก็อาจจะไม่สามารถให้ความเชื่อมั่นแก่ผู้กำกับดูแล และฝ่ายบริหาร ว่าการดำเนินงานจะบรรลุวัตถุประสงค์อย่างสมบูรณ์
๕. การควบคุมภายในควรกำหนดให้เหมาะสมกับโครงสร้างองค์กรและภารกิจของหน่วยงานของรัฐ

#### คำนิยาม

“หน่วยงานของรัฐ” หมายความว่า

๑. ส่วนราชการ
๒. รัฐวิสาหกิจ
๓. หน่วยงานของรัฐสภา ศาลยุติธรรม ศาลปกครอง ศาลรัฐธรรมนูญ องค์การอิสระตามรัฐธรรมนูญ และองค์กรอัยการ
๔. องค์การมหาชน
๕. ทุณฑมเวียนที่มีฐานะเป็นนิติบุคคล
๖. องค์กรปกครองส่วนท้องถิ่น
๗. หน่วยงานอื่นของรัฐตามที่กฎหมายกำหนด

“ผู้กำกับดูแล” หมายความว่า บุคคล หรือคณะบุคคล ผู้มีหน้าที่รับผิดชอบในการกำกับดูแล หรือบังคับบัญชาของหน่วยงานของรัฐ

“หัวหน้าหน่วยงานของรัฐ” หมายความว่า ผู้บริหารสูงสุดของหน่วยงานของรัฐ

“ฝ่ายบริหาร” หมายความว่า ผู้บริหารทุกระดับของหน่วยงานของรัฐ

“ผู้ตรวจสอบภายใน” หมายความว่า ผู้ดำรงตำแหน่งผู้ตรวจสอบภายในของหน่วยงาน หรือดำรงตำแหน่งอื่นที่ทำหน้าที่เช่นเดียวกับผู้ตรวจสอบภายในของหน่วยงานของรัฐ

“การควบคุมภายใน” หมายความว่า กระบวนการปฏิบัติงานที่ผู้กำกับดูแล หัวหน้าหน่วยงานของรัฐ ฝ่ายบริหาร และบุคลากรของหน่วยงานของรัฐจัดให้มีขึ้น เพื่อสร้างความมั่นใจอย่างสมเหตุสมผลว่าการดำเนินงานของหน่วยงานของรัฐจะบรรลุวัตถุประสงค์ด้านการดำเนินงาน ด้านการรายงานและด้านการปฏิบัติตามกฎหมาย ระเบียบ และข้อบังคับ

“ความเสี่ยง” หมายความว่า ความเป็นไปได้ที่เหตุการณ์ใดเหตุการณ์หนึ่งอาจเกิดขึ้น และเป็นอุปสรรคต่อการบรรลุวัตถุประสงค์

## ขอบเขตการใช้

มาตรฐานการควบคุมภายในสำหรับหน่วยงานของรัฐ จัดทำขึ้นสำหรับหน่วยงานของรัฐเพื่อใช้เป็นกรอบแนวทางในการจัดทำระบบควบคุมภายในให้เหมาะสมกับลักษณะ ขนาด และความซับซ้อนของงานในความรับผิดชอบของหน่วยงานของรัฐ และมีการติดตามประเมินผลและปรับปรุงการควบคุมภายในให้เพียงพอและเหมาะสม รวมทั้งมีการปฏิบัติตามอย่างต่อเนื่อง

## วัตถุประสงค์ของการควบคุมภายใน

หน่วยงานของรัฐต้องให้ความสำคัญกับวัตถุประสงค์ของการควบคุมภายในแต่ละด้าน ดังนี้

- วัตถุประสงค์ด้านการดำเนินงาน (Operations Objectives) เป็นวัตถุประสงค์เกี่ยวกับความมีประสิทธิภาพและประสิทธิผลของการดำเนินงาน รวมถึงการบรรลุเป้าหมายด้านการดำเนินงาน ด้านการเงิน ตลอดจนการใช้ทรัพยากร การดูแลรักษาทรัพย์สิน การป้องกันหรือลดความผิดพลาดของหน่วยงานของรัฐ ตลอดจนความเสียหาย การรั่วไหล การสิ้นเปลือง หรือการทุจริตในหน่วยงานของรัฐ
- วัตถุประสงค์ด้านการรายงาน (Reporting Objectives) เป็นวัตถุประสงค์เกี่ยวกับการรายงานทางการเงินและไม่ใช้การเงิน ที่ใช้ภายในและภายนอกของหน่วยงานของรัฐ รวมถึงการรายงานที่เชื่อถือได้ทันเวลา โปร่งใส หรือข้อกำหนดอื่นของทางราชการ
- วัตถุประสงค์ด้านการปฏิบัติตามกฎหมาย ระเบียบและข้อบังคับ (Compliance Objectives) เป็นวัตถุประสงค์เกี่ยวกับการปฏิบัติตามกฎหมาย ระเบียบ ข้อบังคับหรือมติคณะรัฐมนตรีที่เกี่ยวข้องกับการดำเนินงาน รวมทั้งข้อกำหนดอื่นของทางราชการ

## องค์ประกอบของมาตรฐานการควบคุมภายใน

หน่วยงานของรัฐได้กำหนด วิสัยทัศน์ พันธกิจ ยุทธศาสตร์ วัตถุประสงค์ ซึ่งมีความแตกต่างกันในแต่ละหน่วยงาน การควบคุมภายในจะเป็นเครื่องมือสนับสนุนให้หน่วยงานของรัฐสามารถขับเคลื่อนการปฏิบัติงานให้บรรลุวัตถุประสงค์ที่กำหนด ทั้งนี้ การควบคุมภายในประกอบด้วย ๕ องค์ประกอบ ๑๗ หลักการดังนี้

## องค์ประกอบของการควบคุมภายใน ๕ องค์ประกอบ

๑. สภาพแวดล้อมการควบคุม (Control Environment)
๒. การประเมินความเสี่ยง (Risk Assessment)
๓. กิจกรรมการควบคุม (Control Activities)
๔. สารสนเทศและการสื่อสาร (Information and Communication)
๕. กิจกรรมการติดตามผล (Monitoring Activities)

### ๑. สภาพแวดล้อมการควบคุม

สภาพแวดล้อมการควบคุมเป็นปัจจัยพื้นฐานในการดำเนินงานที่ส่งผลให้มีการนำการควบคุมภายในมาปฏิบัติทั่วทั้งหน่วยงานของรัฐ ทั้งนี้ ผู้กำกับดูแลและฝ่ายบริหารจะต้องสร้างบรรยากาศให้ทุกระดับตระหนักถึงความสำคัญของการควบคุมภายใน รวมทั้งการดำเนินงานที่คาดหวังของผู้กำกับดูแลและฝ่ายบริหาร ทั้งนี้ สภาพแวดล้อมการควบคุมดังกล่าวเป็นพื้นฐานสำคัญที่จะส่งผลกระทบต่อองค์ประกอบของการควบคุมภายในอื่น ๆ

**สภาพแวดล้อมการควบคุมประกอบด้วย ๕ หลักการ ดังนี้**

- (๑) หน่วยงานของรัฐแสดงให้เห็นถึงการยึดมั่นในคุณค่าของความซื่อตรงและจริยธรรม
- (๒) ผู้กำกับดูแลของหน่วยงานของรัฐ แสดงให้เห็นถึงความเป็นอิสระจากฝ่ายบริหารและมีหน้าที่กำกับดูแลให้มีการพัฒนาหรือปรับปรุงการควบคุมภายใน รวมถึงการดำเนินการเกี่ยวกับการควบคุมภายใน
- (๓) หัวหน้าหน่วยงานของรัฐจัดให้มีโครงสร้างองค์กร สายการบังคับบัญชา อำนาจหน้าที่และความรับผิดชอบที่เหมาะสมในการบรรลุวัตถุประสงค์ของหน่วยงานของรัฐภายใต้การกำกับดูแลของผู้กำกับดูแล
- (๔) หน่วยงานของรัฐแสดงให้เห็นถึงความมุ่งมั่นในการสร้างแรงจูงใจ พัฒนาและรักษาบุคลากรที่มีความรู้ ความสามารถที่สอดคล้องกับวัตถุประสงค์ของหน่วยงานของรัฐ
- (๕) หน่วยงานของรัฐกำหนดให้บุคลากรมีหน้าที่และความรับผิดชอบต่อผลการปฏิบัติงานตามระบบการควบคุมภายใน เพื่อให้บรรลุวัตถุประสงค์ของหน่วยงานของรัฐ

### ๒. การประเมินความเสี่ยง

การประเมินความเสี่ยงเป็นกระบวนการที่ดำเนินการอย่างต่อเนื่องและเป็นประจำ เพื่อระบุและวิเคราะห์ความเสี่ยงที่มีผลกระทบต่อการบรรลุวัตถุประสงค์ของหน่วยงานของรัฐ รวมถึงกำหนดวิธีการจัดการความเสี่ยงนั้น ฝ่ายบริหารควรคำนึงถึงการเปลี่ยนแปลงของสภาพแวดล้อมภายนอกและภารกิจภายในทั้งหมดที่มีผลต่อการบรรลุวัตถุประสงค์ของหน่วยงานของรัฐ

**การประเมินความเสี่ยงประกอบด้วย ๔ หลักการ ดังนี้**

- (๖) หน่วยงานของรัฐระบุวัตถุประสงค์การควบคุมภายในของการปฏิบัติงานให้สอดคล้องกับวัตถุประสงค์ขององค์กรไว้อย่างชัดเจนและเพียงพอที่จะสามารถระบุและประเมินความเสี่ยงที่เกี่ยวข้องกับวัตถุประสงค์

- (๗) หน่วยงานของรัฐระบุความเสี่ยงที่มีผลต่อการบรรลุวัตถุประสงค์การควบคุมภายในอย่างครอบคลุม ทั้งหน่วยงานของรัฐ และวิเคราะห์ความเสี่ยงเพื่อกำหนดวิธีการจัดการความเสี่ยงนั้น
- (๘) หน่วยงานของรัฐพิจารณาโอกาสที่อาจเกิดการทุจริต เพื่อประกอบการประเมินความเสี่ยงที่ส่งผลต่อการบรรลุวัตถุประสงค์
- (๙) หน่วยงานของรัฐระบุและประเมินการเปลี่ยนแปลงที่อาจมีผลกระทบอย่างมีนัยสำคัญต่อระบบการควบคุมภายใน

### ๓. กิจกรรมการควบคุม

กิจกรรมการควบคุมเป็นการปฏิบัติที่กำหนดไว้ในนโยบายและกระบวนการดำเนินงาน เพื่อให้มั่นใจว่าการปฏิบัติตามคำสั่งการของฝ่ายบริหารจะลดหรือควบคุมความเสี่ยงให้สามารถบรรลุวัตถุประสงค์ กิจกรรมการควบคุมควรได้รับการนำไปปฏิบัติทั่วทุกระดับของหน่วยงานของรัฐ ในกระบวนการปฏิบัติงานขั้นตอนการดำเนินงานต่าง ๆ รวมถึงการนำเทคโนโลยีมาใช้ในการดำเนินงาน

**กิจกรรมการควบคุมประกอบด้วย ๓ หลักการ ดังนี้**

- (๑๐) หน่วยงานของรัฐระบุและพัฒนากิจกรรมควบคุม เพื่อลดความเสี่ยงในการบรรลุวัตถุประสงค์ให้อยู่ในระดับที่ยอมรับได้
- (๑๑) หน่วยงานของรัฐระบุและพัฒนากิจกรรมควบคุมทั่วไปด้านเทคโนโลยี เพื่อสนับสนุนการบรรลุวัตถุประสงค์
- (๑๒) หน่วยงานของรัฐจัดให้มีการควบคุม โดยกำหนดนโยบาย ประกอบด้วยผลสำเร็จที่คาดหวังและขั้นตอนการปฏิบัติงาน เพื่อนำนโยบายไปสู่การปฏิบัติจริง

### ๔. สารสนเทศและการสื่อสาร

สารสนเทศเป็นสิ่งจำเป็นสำหรับหน่วยงานของรัฐที่จะช่วยให้มีการดำเนินการตามการควบคุมภายในที่กำหนด เพื่อสนับสนุนให้บรรลุวัตถุประสงค์ของหน่วยงานของรัฐ การสื่อสารเกิดขึ้นได้ทั้งจากภายในและภายนอก และเป็นช่องทางเพื่อให้ทราบถึงสารสนเทศที่สำคัญในการควบคุมการดำเนินงานของหน่วยงานของรัฐ การสื่อสารจะช่วยให้บุคลากรในหน่วยงานมีความเข้าใจถึงความรับผิดชอบและความสำคัญของการควบคุมภายในที่มีต่อการบรรลุวัตถุประสงค์

**สารสนเทศและการสื่อสารประกอบด้วย ๓ หลักการ ดังนี้**

- (๑๓) หน่วยงานของรัฐจัดทำหรือจัดหาและใช้สารสนเทศที่เกี่ยวข้องและมีคุณภาพ เพื่อสนับสนุนให้มีการปฏิบัติตามการควบคุมภายในที่กำหนด
- (๑๔) หน่วยงานของรัฐมีการสื่อสารภายในเกี่ยวกับสารสนเทศ รวมถึงวัตถุประสงค์และความรับผิดชอบที่มีต่อการควบคุมภายในซึ่งมีความจำเป็นในการสนับสนุนให้มีการปฏิบัติตามการควบคุมภายในที่กำหนด
- (๑๕) หน่วยงานของรัฐมีการสื่อสารกับบุคคลภายนอกเกี่ยวกับเรื่องที่มีผลกระทบต่อการปฏิบัติตามการควบคุมภายในที่กำหนด

## ๕ กิจกรรมการติดตามผล

กิจกรรมการติดตามผลเป็นการประเมินผลระหว่างการทำงาน การประเมินผลเป็นรายครั้ง หรือเป็นการประเมินผลทั้งสองวิธีร่วมกัน เพื่อให้เกิดความมั่นใจว่าได้มีการปฏิบัติตามหลักการในแต่ละองค์ประกอบของการควบคุมภายในทั้ง ๕ องค์ประกอบ กรณีที่ผลการประเมินการควบคุมภายในจะก่อให้เกิดความเสียหายต่อหน่วยงานของรัฐ ให้รายงานต่อผู้บริหาร และผู้กำกับดูแล อย่างทันเวลา

### กิจกรรมการติดตามผลประกอบด้วย ๒ หลักการ ดังนี้

(๑๖) หน่วยงานของรัฐระบุ พัฒนา และดำเนินการประเมินผลระหว่างการทำงาน และหรือการประเมินผลเป็นรายครั้งตามที่กำหนด เพื่อให้เกิดความมั่นใจว่าได้มีการปฏิบัติตามองค์ประกอบของการควบคุมภายใน

(๑๗) หน่วยงานของรัฐประเมินผลและสื่อสารข้อบกพร่อง หรือจุดอ่อนของการควบคุมภายในอย่างทันเวลาต่อฝ่ายบริหารและผู้กำกับดูแล เพื่อให้ผู้รับผิดชอบสามารถสั่งการแก้ไขได้อย่างเหมาะสม

### หลักเกณฑ์ปฏิบัติการควบคุมภายในสำหรับหน่วยงานของรัฐ

ข้อ ๑. ในหลักเกณฑ์นี้

“หน่วยงานของรัฐ” หมายความว่า

- (๑) ส่วนราชการ
- (๒) รัฐวิสาหกิจ
- (๓) หน่วยงานของรัฐสภา ศาลยุติธรรม ศาลปกครอง ศาลรัฐธรรมนูญ องค์การอิสระตามรัฐธรรมนูญ และองค์กรอัยการ
- (๔) องค์การมหาชน
- (๕) ทูตหมุนเวียนที่มีฐานะเป็นนิติบุคคล
- (๖) องค์กรปกครองส่วนท้องถิ่น
- (๗) หน่วยงานอื่นของรัฐตามที่กฎหมายกำหนด

“ผู้กำกับดูแล” หมายความว่า บุคคล หรือคณะบุคคล ผู้มีหน้าที่รับผิดชอบในการกำกับดูแล หรือบังคับบัญชาของหน่วยงานของรัฐ

“หัวหน้าหน่วยงานของรัฐ” หมายความว่า ผู้บริหารสูงสุดของหน่วยงานของรัฐ

“ฝ่ายบริหาร” หมายความว่า ผู้บริหารทุกระดับของหน่วยงานของรัฐ

“ผู้ตรวจสอบภายใน” หมายความว่า ผู้ดำรงตำแหน่งผู้ตรวจสอบภายในของหน่วยงาน หรือดำรงตำแหน่งอื่นที่ทำหน้าที่เช่นเดียวกับผู้ตรวจสอบภายในของหน่วยงานของรัฐ

“การควบคุมภายใน” หมายความว่า กระบวนการปฏิบัติงานที่ผู้กำกับดูแล หัวหน้าหน่วยงานของรัฐ ฝ่ายบริหาร และบุคลากรของหน่วยงานของรัฐจัดให้มีขึ้น เพื่อสร้างความมั่นใจอย่างสมเหตุสมผลว่าการดำเนินงานของหน่วยงานของรัฐจะบรรลุวัตถุประสงค์ด้านการดำเนินงาน ด้านการรายงาน และด้านการปฏิบัติตามกฎหมาย ระเบียบ และข้อบังคับ

“ความเสี่ยง” หมายความว่า ความเป็นไปได้ที่เหตุการณ์ใดเหตุการณ์หนึ่งอาจเกิดขึ้น และเป็นอุปสรรคต่ออากรบรรลุวัตถุประสงค์

ข้อ ๒ ให้หน่วยงานของรัฐจัดวางระบบควบคุมภายใน โดยใช้มาตรฐานการควบคุมภายในสำหรับหน่วยงานของรัฐที่กระทรวงการคลังกำหนดเป็นแนวทางในการจัดวางระบบควบคุมภายในให้บรรลุวัตถุประสงค์ของการควบคุมภายใน

ทั้งนี้ ให้หน่วยงานของรัฐที่จัดตั้งขึ้นใหม่ หรือที่ได้ปรับโครงสร้างองค์กรใหม่ จัดวางระบบควบคุมภายในตามวรรคหนึ่ง ให้แล้วเสร็จภายใน ๑ ปี นับแต่วันที่จัดตั้งขึ้นใหม่ หรือที่ได้ปรับโครงสร้างองค์กรใหม่โดยให้มีการรายงานตามข้อ ๖ และ ข้อ ๗

ข้อ ๓ ให้หน่วยงานของรัฐจัดให้มีการประเมินผลการควบคุมภายในตามที่หน่วยงานของรัฐกำหนดไว้อย่างน้อยปีละหนึ่งครั้ง โดยให้มีการรายงานตามข้อ ๘ และ ข้อ ๙

ข้อ ๔ ให้ฝ่ายบริหารเป็นผู้รับผิดชอบในการกำกับดูแลให้มีการนำมาตรฐานการควบคุมภายในสำหรับหน่วยงานของรัฐที่กระทรวงการคลังกำหนด ใช้เป็นแนวทางในการจัดวางระบบการควบคุมภายในและประเมินผลการควบคุมภายในของหน่วยงานของรัฐ

ข้อ ๕ ให้หน่วยงานของรัฐจัดให้มีคณะกรรมการคณะหนึ่งโดยมีหน้าที่ ดังนี้

- (๑) อำนวยการในการประเมินผลการควบคุมภายใน
- (๒) กำหนดแนวทางการประเมินผลการควบคุมภายในในภาพรวมของหน่วยงานของรัฐ
- (๓) รวบรวม พิจารณากลับกรอง และสรุปผลการประเมินการควบคุมภายในในภาพรวมของหน่วยงานของรัฐ
- (๔) ประสานงานการประเมินผลการควบคุมภายในกับหน่วยงานในสังกัดที่เกี่ยวข้อง
- (๕) จัดทำรายงานการประเมินผลการควบคุมภายในระดับหน่วยงานของรัฐ

ข้อ ๖ รายงานการจัดวางระบบการควบคุมภายในระดับหน่วยงานของรัฐ ประกอบด้วย

- (๑) การรับรองการจัดวางระบบการควบคุมภายในของหัวหน้าหน่วยงานของรัฐ
- (๒) รายงานการจัดวางระบบควบคุมภายใน โดยอย่างน้อยต้องแสดงข้อมูล ดังนี้
  - (๒.๑) ภารกิจตามกฎหมายที่จัดตั้งหน่วยงานของรัฐ หรือภารกิจตามแผนการดำเนินงานที่สำคัญของหน่วยงานของรัฐ
  - (๒.๒) วัตถุประสงค์ของการดำเนินงานตามข้อ ๖ (๒.๑)
  - (๒.๓) ข้อมูลเกี่ยวกับสภาพแวดล้อมการควบคุมของหน่วยงานของรัฐ
  - (๒.๔) ความเสี่ยงที่สำคัญที่มีผลกระทบต่อการบรรลุวัตถุประสงค์ของการควบคุมภายใน
  - (๒.๕) กิจกรรมการควบคุมที่สำคัญที่เกี่ยวข้องกับความเสี่ยงตามข้อ ๖ (๒.๔)
  - (๒.๖) ผู้รับผิดชอบในกิจกรรมการควบคุมตามข้อ ๖ (๒.๕)

ทั้งนี้ รายงานดังกล่าวให้เป็นไปตามแบบรายงานที่แนบท้ายหลักเกณฑ์การปฏิบัตินี้ โดยหน่วยงานของรัฐสามารถกำหนดแบบรายงานเพิ่มเติมได้ตามความจำเป็นและเหมาะสม

ข้อ ๗ ให้หน่วยงานของรัฐจัดส่งรายงานการจัดวางระบบควบคุมภายในระดับหน่วยงานของรัฐตามข้อ ๖ ให้ผู้กำกับดูแลภายใน ๖๐ วัน นับแต่วันที่จัดวางระบบการควบคุมภายในแล้วเสร็จ

ข้อ ๘ ให้คณะกรรมการจัดทำรายงานการประเมินผลการควบคุมภายในระดับหน่วยงานของรัฐประกอบด้วย

- (๑) การรับรองการควบคุมภายในของหน่วยงานของรัฐเป็นไปตามมาตรฐานและหลักเกณฑ์ปฏิบัติที่กระทรวงการคลังกำหนด

(๒) การประเมินองค์ประกอบของการควบคุมภายใน ประกอบด้วย

(๒.๑) สภาพแวดล้อมการควบคุม

(๒.๒) การประเมินความเสี่ยง

(๒.๓) กิจกรรมการควบคุม

(๒.๔) สารสนเทศและการสื่อสาร

(๒.๕) กิจกรรมการติดตามผล

(๓) การประเมินผลการควบคุมภายในของภารกิจตามกฎหมายที่จัดตั้งหน่วยงานของรัฐหรือภารกิจตามแผนการดำเนินงานที่สำคัญของหน่วยงานของรัฐ

(๔) ความเห็นของผู้ตรวจสอบภายในเกี่ยวกับการสอบทานการควบคุมภายในของหน่วยงานของรัฐ

ทั้งนี้ รายงานดังกล่าวให้เป็นไปตามแบบรายงานที่แนบท้ายหลักเกณฑ์ปฏิบัติ<sup>๕</sup> โดยหน่วยงานของรัฐสามารถกำหนดแบบรายงานเพิ่มเติมได้ตามความจำเป็นและเหมาะสม

ข้อ ๙ ให้คณะกรรมการของหน่วยงานของรัฐตาม (๑) ยกเว้นหน่วยงานของรัฐตามวรรคสองและหน่วยงานของรัฐตามข้อ (๒) (๓) (๔) (๕) และ (๗) เสนอรายงานการประเมินผลการควบคุมภายในระดับหน่วยงานของรัฐตามข้อ ๘ ต่อหัวหน้าหน่วยงานของรัฐเพื่อพิจารณาลงนาม และจัดส่งให้ผู้กำกับดูแลและกระทรวงเจ้าสังกัด ภายใน ๙๐ วัน นับแต่วันสิ้นปีงบประมาณหรือสิ้นปีปฏิทิน แล้วแต่กรณี ทั้งนี้ กรณีที่ผู้กำกับดูแลเป็นบุคคลเดียวกับกระทรวงเจ้าสังกัดให้ถือว่ากระทรวงเจ้าสังกัดได้รับทราบรายงานนั้นแล้ว

ให้คณะกรรมการของหน่วยงานของรัฐตามข้อ (๑) กรณีจังหวัด ตามกฎหมายว่าด้วยระเบียบบริหารราชการแผ่นดิน เสนอรายงานการประเมินผลการควบคุมภายในระดับหน่วยงานของรัฐตามข้อ ๘ ต่อผู้ว่าราชการจังหวัดเพื่อพิจารณาลงนาม ภายใน ๙๐ วัน นับแต่วันสิ้นปีงบประมาณ

ให้คณะกรรมการของหน่วยงานของรัฐตามข้อ (๖) กรณีองค์การบริหารส่วนตำบลและเทศบาลตำบล เสนอรายงานการประเมินผลการควบคุมภายในระดับหน่วยงานของรัฐตามข้อ ๘ ต่อหัวหน้าหน่วยงานของรัฐเพื่อพิจารณาลงนาม และจัดส่งให้นายอำเภอ เพื่อให้คณะกรรมการที่นายอำเภอจัดให้มีขึ้นดำเนินการรวบรวมและสรุปรายงานการประเมินผลการควบคุมภายในดังกล่าวมาจัดทำรายงานการประเมินผลการควบคุมภายในขององค์กรปกครองส่วนท้องถิ่นระดับอำเภอ และส่งให้สำนักงานส่งเสริมการปกครองท้องถิ่นจังหวัด ภายใน ๙๐ วัน นับแต่วันสิ้นปีงบประมาณ

ข้อ ๑๐ ให้กระทรวงเจ้าสังกัดดำเนินการรวบรวมและสรุปรายงานการประเมินผลการควบคุมภายในที่ได้รับตามข้อ ๙ วรรคหนึ่ง มาจัดทำรายงานการประเมินผลการควบคุมภายในระดับกระทรวง และส่งให้กระทรวงการคลัง ภายใน ๑๕๐ วัน นับแต่วันสิ้นปีงบประมาณหรือสิ้นปีปฏิทินแล้วแต่กรณี

ให้สำนักงานส่งเสริมการปกครองท้องถิ่นจังหวัดรวบรวมและสรุปรายงานการประเมินผลการควบคุมภายในขององค์กรปกครองส่วนท้องถิ่นที่ได้รับตามข้อ ๙ วรรคสาม และวรรคสี่ มาจัดทำรายงานการประเมินผลการควบคุมภายในขององค์กรปกครองส่วนท้องถิ่นระดับจังหวัด แล้วเสนอต่อผู้ว่าราชการจังหวัดภายใน ๑๕๐ วัน นับแต่วันสิ้นปีงบประมาณ และสำเนาให้กรมส่งเสริมการปกครองท้องถิ่นด้วย

ให้คณะกรรมการที่ผู้ว่าราชการจังหวัดให้มีขึ้น ดำเนินการรวบรวมและสรุปรายงานการประเมินผลการควบคุมภายในที่ได้รับตามวรรคสาม และข้อ ๙ วรรคสอง มาจัดทำรายงานการประเมินผลการควบคุมภายในภาพรวม



จังหวัด แล้วเสนอต่อผู้ว่าราชการจังหวัดเพื่อพิจารณาลงนาม และส่งให้กระทรวงการคลังภายใน ๑๘๐ วัน นับแต่วัน  
สิ้นปีงบประมาณ

ข้อ ๑๑ ให้หัวหน้าหน่วยงานของรัฐ ผู้กำกับดูแล กระทรวงเจ้าสังกัด ใช้ข้อมูลรายงานการประเมินผลการ  
ควบคุมภายใน เพื่อเป็นเครื่องมือสนับสนุนให้หน่วยงานของรัฐสามารถขับเคลื่อนการปฏิบัติงานให้บรรลุตาม  
วัตถุประสงค์ที่กำหนด

ข้อ ๑๒ กรมบัญชีกลางเป็นผู้กำหนดคู่มือหรือแนวปฏิบัติเกี่ยวกับการควบคุมภายในให้หน่วยงานของรัฐถือ  
ปฏิบัติ

ข้อ ๑๓ ในกรณีกระทรวงการคลังขอให้หน่วยงานของรัฐดำเนินการชี้แจง และหรือให้ข้อมูลเพิ่มเติมเกี่ยวกับ  
ระบบการควบคุมภายใน ให้หน่วยงานของรัฐดังกล่าวต้องชี้แจง และหรือให้ข้อมูลเพิ่มเติมภายในระยะเวลาที่  
กระทรวงการคลังกำหนด

ข้อ ๑๔ กรณีหน่วยงานของรัฐไม่สามารถปฏิบัติตามหลักเกณฑ์ปฏิบัติการควบคุมภายในสำหรับหน่วยงาน  
ของรัฐที่กระทรวงการคลังกำหนด ให้ขอทำความเข้าใจกับกระทรวงการคลัง

## บทที่ ๒

### หลักการทั่วไปเกี่ยวกับการตรวจสอบภายใน

การตรวจสอบภายในเป็นเครื่องมือหรือกลไกที่สำคัญของฝ่ายบริหาร ในการประเมินผลสัมฤทธิ์ของการดำเนินงานและระบบการควบคุมภายในขององค์กร ทั้งนี้ ปัจจัยสำคัญประการหนึ่งที่จะทำให้งานตรวจสอบภายในประสบความสำเร็จ คือ ผู้บริหารสามารถนำผลผลิตของงานตรวจสอบภายในไปใช้ในการบริหารงานได้อย่างมีประสิทธิภาพ ช่วยให้เกิดมูลค่าเพิ่มและความสำเร็จแก่องค์กร ฉะนั้น เพื่อให้เกิดประโยชน์สูงสุดดังกล่าว ผู้ตรวจสอบภายใน จึงควรมีความเข้าใจภาพรวมเกี่ยวกับการตรวจสอบภายใน มีความรู้ในหลักการและวิธีการตรวจสอบ รวมทั้งต้องปฏิบัติงานให้เป็นไปตามมาตรฐานการตรวจสอบที่ยอมรับโดยทั่วไป

การตรวจสอบภายใน คือ กิจกรรมให้ความเชื่อมั่น และการให้คำปรึกษาอย่างเที่ยงธรรมและเป็นอิสระ ซึ่งจัดให้มีขึ้นเพื่อเพิ่มคุณค่าและปรับปรุงการปฏิบัติงานของส่วนราชการให้ดีขึ้น การตรวจสอบภายใน จะช่วยให้ส่วนราชการบรรลุถึงเป้าหมายและวัตถุประสงค์ที่กำหนดไว้ ด้วยการประเมินและปรับปรุงประสิทธิผลของกระบวนการบริหารความเสี่ยง การควบคุม และการกำกับดูแลอย่างเป็นระบบและเป็นระเบียบ (ที่มา อ้างอิงจาก: The Institute of Internal Auditor : IIA)

#### วัตถุประสงค์

หน่วยตรวจสอบภายในเป็นหน่วยงานที่จัดตั้งขึ้น เพื่อให้บริการต่อฝ่ายบริหารอย่างเที่ยงธรรมและเป็นอิสระ เพื่อให้เกิดความมั่นใจต่อความมีประสิทธิภาพ ประสิทธิภาพของการดำเนินงานและความคุ้มค่าของการใช้จ่ายเงิน ป้องกันทรัพย์สิน รวมทั้งความถูกต้องเชื่อถือได้ของข้อมูลทางการเงินตลอดจนการปฏิบัติตามกฎระเบียบที่เกี่ยวข้อง

#### ขอบเขตการปฏิบัติงาน

๑. ตรวจสอบและประเมินผลความถูกต้องและเชื่อถือได้ของข้อมูลและตัวเลขต่างๆ ทางการเงิน บัญชี และรายงานทางการเงิน
๒. ตรวจสอบการดำเนินงานและประเมินผลการปฏิบัติงานด้านต่างๆ ของหน่วยงานให้เป็นไปตามนโยบาย กฎหมาย ระเบียบ ข้อบังคับ คำสั่ง และมติคณะรัฐมนตรีที่เกี่ยวข้อง
๓. ตรวจสอบและประเมินประสิทธิภาพ ประสิทธิภาพ และความคุ้มค่าของแผนงานและโครงการต่างๆ ของส่วนราชการตามวัตถุประสงค์และเป้าหมายหรือมาตรฐานงานที่กำหนด โดยมีผลผลิตและผลลัพธ์เป็นไปตามวัตถุประสงค์และเป้าหมาย ซึ่งวัดจากตัวชี้วัดที่เหมาะสม
๔. สอบทานและประเมินผลระบบการควบคุมภายในของหน่วยรับตรวจ ตามขอบเขตการตรวจสอบที่กำหนด โดยคำนึงถึงความเพียงพอและประสิทธิผลของระบบการควบคุมภายใน เพื่อเสนอแนะมาตรการการควบคุมภายในที่รัดกุมและเหมาะสม

## ประเภทการตรวจสอบภายใน

๑. การตรวจสอบทางการเงิน (Financial Auditing) เป็นการตรวจสอบความถูกต้อง เชื่อถือได้ของ ข้อมูลและตัวเลขต่างๆ ทางการเงิน การบัญชีและรายงานทางการเงิน การบัญชีและรายงานทางการเงิน โดย ครอบคลุมถึงการดูแลป้องกันทรัพย์สิน และประเมินความเพียงพอของระบบการควบคุม ภายในของระบบงานต่างๆ ว่ามีเพียงพอที่จะมั่นใจ ได้ว่าข้อมูลที่บันทึกในบัญชี รายงานทะเบียน และเอกสารต่างๆ ถูกต้อง และสามารถสอบทาน ได้หรือเพียงพอที่จะป้องกันการรั่วไหล สูญหาย ของทรัพย์สินต่างๆ ได้

๒. การตรวจสอบการดำเนินงาน (Performance Auditing) เป็นการตรวจสอบผลการดำเนินงานตาม แผนงาน งานและโครงการขององค์กร ให้เป็นไปตามวัตถุประสงค์และเป้าหมาย หรือหลักการที่กำหนด การตรวจสอบ เน้นถึงประสิทธิภาพประสิทธิผลและความคุ้มค่า โดยต้องมีผลผลิตและผลลัพธ์เป็นไปตามวัตถุประสงค์หรือเป้าหมาย ซึ่งวัดจากตัวชี้วัดที่เหมาะสม ทั้งนี้ ต้องคำนึงถึงความเพียงพอ ความมีประสิทธิภาพของกิจกรรมการบริหารความเสี่ยง และการควบคุมภายในขององค์กรประกอบด้วย

๒.๑ ความมีประสิทธิภาพ (Efficiency) คือ มีการจัดระบบงานให้มั่นใจว่าการใช้ทรัพยากรสำหรับ แต่ละกิจกรรมสามารถเพิ่มผลผลิตและลดต้นทุน อันมีผลทำให้องค์กรได้รับผลประโยชน์อย่างคุ้มค่า

๒.๒ ความมีประสิทธิภาพ (Effectiveness) คือ มีการจัดระบบงาน และวิธีปฏิบัติงาน ซึ่งทำให้ผลที่ เกิดจากการดำเนินงานเป็นไปตามเป้าหมายขององค์กร

๒.๓ ความคุ้มค่า (Economy) คือ มีการใช้จ่ายอย่างรอบคอบ ระมัดระวัง ไม่สุรุ่ยสุร่าย ฟุ่มเฟือย ซึ่ง ส่งผลให้องค์กรสามารถประหยัดต้นทุนหรือลดการใช้ทรัพยากรต่ำกว่าที่กำหนดไว้ โดยยังได้รับผลผลิตตาม เป้าหมาย

๓. การตรวจสอบการบริการ (Management Auditing) เป็นการตรวจสอบการบริหารงานด้านต่างๆ ของ องค์กรว่ามีระบบการบริหารจัดการเกี่ยวกับการวางแผน การควบคุม การประเมินผล เกี่ยวกับการงบประมาณ การเงิน การพัสดุและทรัพย์สิน รวมทั้งการบริหารงานด้านต่างๆ ว่าเป็นไปอย่างเหมาะสมและสอดคล้องกับภารกิจ ขององค์กร รวมทั้งเป็นไปตามหลักการบริหารงานและหลักการกำกับดูแลที่ดี (Good Governance) ในเรื่องความ น่าเชื่อถือ ความรับผิดชอบ ความเป็นธรรม และความโปร่งใส

๔. การตรวจสอบการปฏิบัติตามข้อกำหนด (Compliance Auditing) เป็นการตรวจสอบการปฏิบัติงาน ต่างๆ ขององค์กรว่าเป็นไปตามนโยบาย กฎหมาย ระเบียบ ข้อบังคับ คำสั่ง มติคณะรัฐมนตรีที่เกี่ยวข้องที่กำหนดทั้ง จากภายนอกและภายในองค์กร การตรวจสอบประเภทนี้ อาจจะมีการตรวจสอบโดยเฉพาะหรือถือเป็นส่วนหนึ่งของ การตรวจสอบทางการเงิน หรือการตรวจสอบการดำเนินงานก็ได้

๕. การตรวจสอบระบบงานสารสนเทศ (Information System Auditing) เป็นการพิสูจน์ความถูกต้องและ เชื่อถือได้ของระบบงานและข้อมูลที่ได้จากการประมวลผลด้วยคอมพิวเตอร์ รวมทั้งระบบการเข้าถึงข้อมูลในการ

ปรับปรุงแก้ไขและการรักษาความปลอดภัยของข้อมูล การตรวจสอบประเภทนี้เป็นส่วนหนึ่งของงานตรวจสอบภายใน เกือบทุกงานที่นำระบบคอมพิวเตอร์มาใช้ในการปฏิบัติงานไม่ว่าเป็นการตรวจสอบทางการเงิน การตรวจสอบการดำเนินงาน หรือการตรวจสอบการบริหาร ผู้ตรวจสอบภายในจึงจำเป็นต้องมีความรู้ในระบบสารสนเทศนี้ เพื่อให้สามารถดำเนินการตรวจสอบได้อย่างมีประสิทธิภาพ การตรวจสอบประเภทนี้อาจอ้างผู้ตรวจสอบที่มีความเชี่ยวชาญทางคอมพิวเตอร์โดยตรงมาดำเนินการตรวจสอบเนื่องจากเป็นงานเทคนิคเฉพาะผู้ตรวจสอบภายในอาจมีความรู้ความชำนาญไม่เพียงพอ และต้องใช้เวลาานพอสมควรที่จะเรียนรู้ ซึ่งอาจทำให้เกิดความเสียหายแก่งานขององค์กรได้ วัตถุประสงค์ที่สำคัญที่สุดของการตรวจสอบระบบงานสารสนเทศ ก็เพื่อให้ทราบถึงความน่าเชื่อถือของข้อมูลและความปลอดภัยของระบบการประมวลผลด้วยคอมพิวเตอร์

๖. การตรวจสอบพิเศษ (Special Auditing) หมายถึง การตรวจสอบในกรณีที่ได้รับมอบหมายจากฝ่ายบริหาร หรือกรณีที่มีการทุจริตหรือการกระทำที่ส่อไปในทางทุจริต ผิดกฎหมาย หรือกรณีที่มีเหตุอันควรสงสัยว่า จะมีการกระทำที่ส่อไปในทางทุจริตหรือประพฤติมิชอบเกิดขึ้น ซึ่งผู้ตรวจสอบภายในจะดำเนินการตรวจสอบเพื่อค้นหาสาเหตุ ข้อเท็จจริง ผลเสียหายหรือผู้รับผิดชอบ พร้อมทั้งเสนอแนะมาตรการป้องกัน

### มาตรฐานการตรวจสอบภายในและจริยธรรมการปฏิบัติงานตรวจสอบภายในส่วนราชการ

กรมบัญชีกลาง ซึ่งเป็นหน่วยงานรับผิดชอบและให้การอบรมพัฒนาผู้ตรวจสอบภายในของส่วนราชการได้กำหนด “มาตรฐานการตรวจสอบภายใน และจริยธรรมการปฏิบัติงานตรวจสอบภายในของส่วนราชการ” ประกอบด้วย มาตรฐานด้านคุณสมบัติ และมาตรฐานด้านการปฏิบัติงาน ซึ่งตามระเบียบกระทรวงมหาดไทย และหลักเกณฑ์กระทรวงการคลังว่าด้วยมาตรฐานและหลักเกณฑ์ปฏิบัติการควบคุมภายในสำหรับหน่วยงานของรัฐ พ.ศ. ๒๕๖๑ ได้กำหนดให้ ผู้ตรวจสอบภายในท้องถิ่น ถือปฏิบัติ สรุปรดังต่อไปนี้

#### มาตรฐานการตรวจสอบภายใน

##### ๑. มาตรฐานด้านคุณสมบัติ ประกอบด้วย

๑.๑ การกำหนดถึงวัตถุประสงค์ อำนาจหน้าที่ ความรับผิดชอบของงานตรวจ งานบริการ ให้คำปรึกษา ต้องกำหนดไว้อย่างเป็นทางการใน “กฎบัตรการตรวจสอบภายใน” เพื่อเป็นกรอบ เป็นแนวทางปฏิบัติงานที่สำคัญ

๑.๒ การกำหนดถึง ความเป็นอิสระ ที่ปราศจากเงื่อนไขที่เป็นอุปสรรคต่อความสามารถปฏิบัติงานตรวจสอบภายใน ปราศจากการแทรกแซงใดๆ หัวหน้าหน่วยงานตรวจสอบภายใน ต้องขึ้นตรงต่อหัวหน้าส่วนราชการ และจะไม่ถูกจำกัดสิทธิในการเข้าถึง ข้อมูล บุคคล ทรัพย์สิน และทรัพยากร ตามอำนาจหน้าที่ความรับผิดชอบ ด้านความเที่ยงธรรม คือ ทักษะคติที่ปราศจากการลำเอียง และหลีกเลี่ยงในเรื่องความขัดแย้งในผลประโยชน์ใดๆ

๑.๓ การปฏิบัติงานตรวจสอบภายใน ด้วยความเชี่ยวชาญชำนาญระดับระวางรอบคอบเยี่ยงวิชาชีพ ผู้ตรวจสอบภายใน ต้องมีความรู้ ทักษะ และความสามารถอื่นๆ ต้องสะสมความรู้ ทักษะ ความสามารถอื่น ที่ได้จากงาน

ตรวจสอบ และต้องพัฒนาวิชาชีพอย่างต่อเนื่อง เพราะงานตรวจสอบจำเป็นต้องใช้ความรู้ ทักษะ และความสามารถ อื่นๆ ในการปฏิบัติงานด้านความระมัดระวังรอบคอบ ผู้ตรวจสอบภายในต้องปฏิบัติงานบริการด้วยความระมัดระวัง รอบคอบ ในความสำคัญกับผลกระทบที่มีนัยสำคัญ โอกาสที่เกิดความผิดพลาด ความผิดพลาด ประเมินความเพียงพอ และประสิทธิผลของการกำกับดูแล การควบคุม และบริหารความเสี่ยง การไม่ปฏิบัติตาม กฎหมาย ระเบียบ ข้อบังคับ อย่างมีนัยสำคัญ การใช้เทคโนโลยีและเทคนิคในการวิเคราะห์ข้อมูลเป็นเครื่องมือช่วยในการปฏิบัติงาน

๑.๔ การสร้างหลักประกันคุณภาพ และการปรับปรุงการปฏิบัติงานอย่างต่อเนื่องหัวหน้าหน่วยงานตรวจสอบ ภายใน ต้องปรับปรุงและรักษาคุณภาพของงานตรวจสอบภายใน ให้ครอบคลุมทุกด้าน ดังนี้

การประกันและปรับปรุงคุณภาพงาน โดยการออกแบบประเมินผลทั้งจากภายใน และภายนอก เพื่อให้ความ เชื่อมั่นว่าการปฏิบัติงานมีความสอดคล้องกับค่านิยมการตรวจสอบภายใน และมาตรฐานการตรวจสอบภายใน

การประเมินผลจากภายใน ประเมินผลจากภายใน ประเมินผลการปฏิบัติงานส่วนราชการอย่างต่อเนื่องและ สม่ำเสมอ รวมทั้งประเมินตนเอง โดยการสอบทานเป็นระยะๆ เพื่อวัดผลการปฏิบัติงานตรวจสอบภายใน ว่า ดำเนินการสอดคล้องกันกับ “ค่านิยม” และ “ค่านิยม” การตรวจสอบภายในหรือไม่ ซึ่งต้องการรายงานผลการ ประเมิน จากภายในอย่างน้อยปีละหนึ่งครั้ง

การประเมินผลจากภายนอก ต้องจัดให้มีขึ้นอย่างน้อยทุกๆ ๕ ปี โดยบุคคลหรือคณะบุคคลจากภายนอกส่วน ราชการ หัวหน้าหน่วยงานตรวจสอบภายใน ควรหารือกับหัวหน้าส่วนราชการ ในเรื่องรูปแบบเนื้อหา และความถี่ของ การรายงานผลการประเมิน การประกันและปรับปรุงคุณภาพงานเพื่อแสดงให้เห็นว่า การปฏิบัติงานตรวจสอบภายใน เป็นไปตาม “ค่านิยม” ของการตรวจสอบภายใน มาตรฐานและจริยธรรมในการปฏิบัติงานตรวจสอบภายใน ส่วน รายงานผลการประเมินจากภายนอกขึ้นอยู่กับความจำเป็นและนโยบายของหัวหน้าส่วนราชการ

## ๒. มาตรฐานการปฏิบัติงาน ประกอบด้วย

๒.๑ การบริหารงานตรวจสอบภายใน ต้องสัมฤทธิ์ผลมีประสิทธิภาพ สามารถสร้างคุณค่าเพิ่มให้กับองค์กร

๒.๒ ลักษณะของงานตรวจสอบภายใน คือ การประเมินเพื่อเพิ่มคุณค่าและปรับปรุงการปฏิบัติงานของ องค์กร

๒.๓ การวางแผนการปฏิบัติงานตรวจสอบภายใน ให้คำนึงถึง

- วัตถุประสงค์ของงาน
- ความเสี่ยงที่สำคัญ ที่มีผลกระทบต่อความสำเร็จ
- ความเพียงพอและความมีประสิทธิภาพของกิจกรรมการบริหารความเสี่ยงและระบบการควบคุม ภายใน
- โอกาสในการปรับปรุง กิจกรรมการบริหารความเสี่ยง และระบบการควบคุมภายในให้ดีขึ้น

๒.๔ การปฏิบัติงานตรวจสอบ ควรรวบรวม วิเคราะห์ ประเมิน และบันทึกข้อมูลให้เพียงพอต่อการปฏิบัติงานที่ได้รับมอบหมายให้บรรลุตามวัตถุประสงค์

๒.๕ การรายงานผลการปฏิบัติงาน ควรรายงานผลการปฏิบัติงานให้ทันกาล

๒.๖ การติดตามผล ควรกำหนดระบบการติดตามผล ว่าได้มีการนำข้อเสนอแนะในรายงานผลการปฏิบัติงานไปสู่การปฏิบัติ

๒.๗ การยอมรับสภาพความเสี่ยง ควรนำเรื่องความเสี่ยง ที่อาจก่อให้เกิดความเสียหายแก่องค์กรซึ่งยังไม่ได้รับการแก้ไขหรือกับผู้บริหาร

### ๓. จริยธรรมของผู้ตรวจสอบภายใน

#### วัตถุประสงค์

เพื่อเป็นการยกฐานะและศักดิ์ศรีของวิชาชีพตรวจสอบภายในให้ได้รับการยกย่องและยอมรับแนวปฏิบัติหลักการพื้นฐานในการปฏิบัติหน้าที่ที่ผู้ตรวจสอบภายใน

๑. พึงปฏิบัติโดยใช้สามัญสำนึกและวิจรรณญาณอันเหมาะสม

๒. ควรประพฤติปฏิบัติตนตามกรอบจริยธรรมนี้ นอกเหนือจากการปฏิบัติตามจรรยาบรรณของข้าราชการและกฎหมาย หรือระเบียบอื่น ที่เกี่ยวข้อง

๓. ดำรงไว้ซึ่งหลักปฏิบัติ ดังนี้

๓.๑ ความมีจุดยืนที่มั่นคง (Integrity) จะช่วยให้เกิดความเชื่อถือและยอมรับจากบุคคลทั่วไป

๓.๒ ความเที่ยงธรรม (Objectivity) ต้องทำหน้าที่ประเมินอย่างเป็นธรรมในทุกๆ สถานการณ์และไม่ปล่อยให้ความรู้สึกส่วนตัวหรือความรู้สึกนึกคิดของบุคคลอื่นเข้ามามีอิทธิพลเหนือการประเมิน นั้น

๓.๓ การปกปิดความลับ (Confidentiality) ผู้ตรวจสอบภายในจะต้องเคารพต่อค่าและสิทธิแห่งข้อมูลที่ตนได้รับทราบจากการปฏิบัติงานและไม่เปิดเผยข้อมูล

๓.๔ ความสามารถในหน้าที่ (Competency) นำความรู้ ทักษะ และประสบการณ์ไปใช้ในการปฏิบัติหน้าที่ให้บริการตรวจสอบภายในอย่างเต็มที่

## แนวปฏิบัติการตรวจสอบภายในของหน่วยงานของรัฐ

### เทคนิคการตรวจสอบ (Audit Technique)

เทคนิคการตรวจสอบ เป็นวิธีการรวบรวมหลักฐานข้อเท็จจริงต่างๆ ในการปฏิบัติงานของ ผู้ตรวจสอบ เทคนิคที่ใช้ในการตรวจสอบโดยทั่วไป ดังนี้

๑. การสุ่มตัวอย่าง เป็นการเลือกข้อมูลแต่เพียงบางส่วน ปัจจุบันนิยมใช้กัน ๔ วิธี คือ

๑.๑ วิธี Random Sampling เป็นการเลือกตัวอย่างจำนวนหนึ่งจากข้อมูลทั้งหมด โดยให้ แต่ละหน่วยของข้อมูลมีโอกาสที่จะได้รับเลือกเท่าเทียมกันและเป็นไปอย่างยุติธรรม เช่น การจับสลาก เป็นต้น

๑.๒ วิธี Systematic Sampling เป็นการเลือกตัวอย่างโดยการกำหนดระยะหรือช่วงตอนของตัวอย่างที่จะเลือกด้วยวิธีแบ่งไว้เท่าๆ กัน เช่น เลือกตัวอย่างใบสำคัญ ๑ ฉบับ จากใบสำคัญทุก ๆ ๑๕ ฉบับ เป็นต้น

๑.๓ วิธีการแบ่งข้อมูลออกเป็นกลุ่ม

๑.๓.๑ Stratified Sampling เป็นการเลือกตัวอย่างของข้อมูลที่มีลักษณะแตกต่างกัน โดยมีวิธีดำเนินการเป็น ๒ ขั้นตอน คือ

๑) แบ่งข้อมูลออกเป็นกลุ่มโดยการรวบรวมข้อมูลที่มีลักษณะเหมือนกันไว้ในกลุ่มเดียวกัน

๒) สุ่มเลือกตัวอย่างจากแต่ละกลุ่มเหล่านั้นอีกครั้งหนึ่งโดยวิธีการสุ่มตัวอย่างอาจแตกต่างกันไปในแต่ละกลุ่ม เพื่อให้ได้ตัวอย่างที่ดี มีความถูกต้องและเชื่อถือได้ เช่น ตรวจสอบพัสดุ ครุภัณฑ์ ที่มีปริมาณมาก และสถานที่เก็บมีหลายแห่ง

๑.๓.๒ Cluster Sampling เป็นการเลือกตัวอย่างของข้อมูลที่มีคุณลักษณะคล้ายคลึงกัน โดยมีวิธีดำเนินการเป็น ๒ ขั้นตอน คือ

๑) แบ่งข้อมูลออกเป็นกลุ่มโดยกำหนดจำนวนเท่ากัน ซึ่งถือตำแหน่งที่ตั้งหรือการเก็บรวบรวมรายการเป็นเกณฑ์ ขึ้นอยู่กับลักษณะและปริมาณของข้อมูลที่มีอยู่ทั้งหมด

๒) สุ่มเลือกกลุ่มต่างๆ ที่แบ่งไว้มาเป็นตัวอย่าง กล่าวคือเลือกทั้งกลุ่มมาเป็นตัวอย่างในการสุ่มเลือกตัวอย่างนี้ ซึ่งจะเป็จำนวนมากน้อยเพียงใดขึ้นอยู่กับลักษณะและขนาดของข้อมูล

๑.๔ วิธี Selective หรือ Judgement Sampling เป็นการเลือกข้อมูลที่ขึ้นอยู่กับ การตัดสินใจของผู้ตรวจสอบว่าจะพิจารณาเลือกสุ่มตัวอย่างใดบ้าง โดยตัวอย่างที่สุ่มเลือกนั้นควรเป็น สิ่งของที่มีคุณลักษณะพิเศษ ซึ่งเคลื่อนย้ายหรือหยิบฉวยได้และอาจก่อให้เกิดการทุจริตได้ด้วย

### ๒. การตรวจนับ

เป็นการพิสูจน์จำนวนและสภาพของสิ่งที่ตรวจนับว่ามีอยู่ครบถ้วนตามที่บันทึกไว้หรือไม่ สภาพของสิ่งของนั้น เป็นอย่างไร อยู่ในสภาพชำรุดเสียหายหรือไม่ มีการเก็บรักษาอย่างไร โดยปกติ การตรวจนับนี้จะใช้การตรวจสอบ เงิน สต วัสดุ ครุภัณฑ์ และยานพาหนะ เป็นต้น

### ๓. การยืนยันยอด

เป็นการขอให้บุคคลที่ไม่ใช่ผู้รับตรวจซึ่งทราบเรื่องเกี่ยวกับหลักฐานต่างๆ ให้การยืนยันเป็นลายลักษณ์อักษรมายังผู้ตรวจสอบโดยตรง การยืนยันนี้เมื่อปฏิบัติอย่างถูกต้องจะถือเป็นหลักฐานที่เชื่อถือได้มากที่สุด เนื่องจากบุคคลดังกล่าว ไม่จำเป็นต้องปิดบังข้อเท็จจริงเทคนิคนี้ส่วนใหญ่ใช้กับการยืนยันยอดเงินฝากธนาคาร หรือสินทรัพย์ซึ่งอยู่ในความครอบครองของบุคคลอื่น

### ๔. การตรวจสอบเอกสารใบสำคัญ

เป็นการตรวจสอบเอกสาร หลักฐานประกอบการลงบัญชี เช่น ใบแจ้งการเครดิตบัญชี คู่มือบัญชี สำเนาใบเสร็จรับเงิน ใบนำฝากของหน่วยงานย่อย ใบเสร็จรับเงินของบุคคลภายนอก ใบสำคัญรับเงิน สัญญาการยืมเงิน และใบโอน เป็นต้น เอกสารเหล่านี้พิสูจน์ความถูกต้องของรายการที่ลงไว้ในสมุดบัญชีได้วิธีการตรวจนี้เรียกว่า “Vouching” ทั้งนี้ผู้ตรวจสอบควรตรวจสอบเอกสารโดยระมัดระวังว่า

- เป็นเอกสารจริง ไม่ใช่เอกสารปลอมหรือผ่านการแก้ไข
- มีการบันทึกรายการโดยถูกต้อง ครบถ้วน
- มีการอนุมัติรายการตามระเบียบของทางราชการ

### ๕. การคำนวณ

เป็นการพิสูจน์ความถูกต้องของตัวเลข ซึ่งถือเป็นหลักฐานที่เชื่อถือได้มาก ผู้ตรวจสอบควรทำการทดสอบตัวเลขทุกครั้ง เพื่อให้แน่ใจว่ายอดที่แสดงเป็นยอดที่ถูกต้อง

### ๖. การตรวจสอบการผ่านรายการ

เป็นการตรวจสอบความถูกต้องและครบถ้วนของการผ่านรายการจากสมุดบัญชีรายการขั้นต้นไปยังสมุดบันทึกรายการชั้นปลาย วิธีการตรวจนี้เรียกว่า “Posting” ซึ่งเป็นวิธีการตรวจที่สำคัญมากอีกวิธีหนึ่ง

### ๗. การตรวจสอบบัญชีย่อยและทะเบียน

เป็นการตรวจสอบว่ายอดคงเหลือและรายการในบัญชีย่อยและทะเบียนสัมพันธ์กับบัญชีคุมหรือไม่ เช่น ตรวจสอบยอดคงเหลือของบัญชีย่อยกับยอดบัญชีแยกประเภททั่วไป เป็นต้น

### ๘. การตรวจการรายการผิดปกติ

เป็นการตรวจรายการในสมุดบัญชีต่างๆ หรือแหล่งข้อมูล อื่นๆ ว่ามีรายการผิดปกติหรือไม่ ซึ่งอาจทำให้พบข้อผิดพลาดที่สำคัญได้ ทั้งนี้ ต้องอาศัยความรู้ ความชำนาญและประสบการณ์ของผู้ตรวจสอบเป็นสำคัญ



## ๙. การตรวจสอบความสัมพันธ์ของข้อมูล

เป็นการตรวจสอบรายการที่เกี่ยวข้องสัมพันธ์กันเนื่องจากข้อมูลของรายการหนึ่งๆ อาจมีความสัมพันธ์กับรายการอื่นๆ ได้ เช่น บัญชีเงินงบประมาณเบิกจากคลังปีปัจจุบันสัมพันธ์กับบัญชีรายจ่ายตามแผนงาน งานและโครงการปีปัจจุบัน รายการที่เกี่ยวข้องสัมพันธ์กันปรากฏอยู่อย่างถูกต้องย่อมแสดงความถูกต้องของบัญชีได้ระดับหนึ่ง ฉะนั้น ผู้ตรวจสอบจึงควรตรวจสอบรายการที่มีความสัมพันธ์กันควบคู่กันไป

## ๑๐. การวิเคราะห์เปรียบเทียบ

เป็นการศึกษาและเปรียบเทียบความสัมพันธ์และความเปลี่ยนแปลงของข้อมูลต่างๆ ว่าเป็นไปตามที่คาดหวังหรือเป็นไปตามควรหรือไม่ อันจะช่วยให้เห็นว่าต้องใช้วิธีการตรวจสอบอื่นเพิ่มเติมหรืออาจลดขอบเขตการตรวจสอบได้ การวิเคราะห์เปรียบเทียบมีวิธีการ ดังนี้

๑. เปรียบเทียบข้อมูลของงวดปีปัจจุบันกับงวดปีก่อน

๒. เปรียบเทียบข้อมูลของงวดปีปัจจุบันกับประมาณการผลของการวิเคราะห์เปรียบเทียบพบว่ามีความแตกต่างที่เป็นสาระสำคัญต่อการตรวจสอบ ผู้ตรวจสอบจะต้องสอบถามเหตุผลจากหน่วยรับตรวจและใช้เทคนิคการตรวจสอบอื่นเพิ่มเติม

## ๑๑. การสอบถาม

เป็นการสอบถามผู้ที่เกี่ยวข้อง เพื่อให้ได้ข้อเท็จจริงต่างๆ การสอบถามอาจทำได้ทั้งเป็นลายลักษณ์อักษรหรือด้วยวาจา การสอบถามเป็นลายลักษณ์อักษร อาจใช้แบบสอบถามและกำหนดคำถามเพื่อให้ได้คำตอบว่า “ใช่” หรือ “ไม่ใช่” หรืออาจเป็นคำถามที่กระตุ้นให้ผู้ตอบใช้ความคิดของตนเองก็ได้ขึ้นอยู่กับผู้ตรวจสอบต้องการคำตอบในลักษณะใด ทั้งนี้ คำถามที่ใช้ควรมีลักษณะต่อเนื่องกัน

## ๑๒. การสังเกตการณ์

เป็นการสังเกตให้เห็นด้วยตาในสิ่งที่ต้องการทราบอย่างระมัดระวัง โดยใช้ความรู้ความสามารถที่มีอยู่ รวมถึงการใช้วิจารณญาณพิจารณาสิ่งที่ได้เห็น แล้วบันทึกเหตุการณ์ต่างๆ ไว้

## ๑๓. การตรวจทาน

เป็นการยืนยันความจริง ความถูกต้อง ความแม่นยำ ความสมเหตุสมผล หรือความน่าเชื่อถือของสิ่งใดสิ่งหนึ่ง โดยการหาหลักฐานยืนยันกับข้อเท็จจริงที่ปรากฏอยู่ เช่น ข้อเท็จจริงปรากฏว่า ได้จ่ายเงินให้เจ้าหน้าที่แล้ว ๕๐๐,๐๐๐ บาท หลักฐานที่จะนำมาตรวจทาน คือ ต้นขั้วเช็ค ที่ระบุเลขที่เช็ค วันที่ ชื่อเจ้าหน้าที่รายการที่จ่าย จำนวนเงิน และการลงนามของผู้ถืออำนาจสั่งจ่ายตลอดจนใบเสร็จรับเงินที่ได้รับจากเจ้าหน้าที่ ซึ่งควรมีรายละเอียดเช่นเดียวกับต้นขั้วเช็ค เป็นต้น

## ๑๔. การสืบสวน

เป็นเทคนิคที่ผู้ตรวจจะใช้ในกรณีที่ไม่สามารถค้นพบข้อเท็จจริง ซึ่งคาดว่ามิอยู่หรือควรจะเป็น ดังนั้น ผู้ตรวจสอบจะต้องค้นหาข้อเท็จจริงโดยเริ่มจากผลไปหาเหตุทีละขั้นตอน แต่ในบางกรณี ผู้ตรวจสอบไม่สามารถหาหลักฐานมายืนยันขั้นตอนต่างๆ ได้ทุกขั้นตอน ก็ยังอนุมานหรือให้ความเห็นเพิ่มเติมลงไปในส่วนที่ขาดหายไป

## ๑๕. การประเมินผล

เป็นการเปรียบเทียบมาตรฐานหรือหลักเกณฑ์ที่กำหนดไว้กับผลการปฏิบัติงานจริงว่าเกิดผลต่างหรือไม่ ถ้าเกิดผลต่าง ผู้ตรวจสอบต้องพิจารณาว่าเกิดขึ้นจากวิธีปฏิบัติไม่รัดกุมหรือไม่ดีพอ หรือว่าเนื่องจากสาเหตุอื่น เมื่อทราบสาเหตุที่แท้จริงแล้ว ผู้ตรวจสอบต้องวิเคราะห์ต่อไปอีกว่าเกิดจากสาเหตุสุทธวิสัย ซึ่งอยู่นอกเหนือการควบคุมของวิญญูชนหรือไม่ หากมิใช่ ควรเสนอข้อคิดเห็นเพื่อการปรับปรุงแก้ไขต่อไป ผู้ตรวจสอบต้องใช้วิจารณญาณตัดสินว่าข้อมูลที่นำมาเปรียบเทียบ และผ่านการประเมินผลมาแล้วนั้นเพียงพอหรือไม่ ควรเพิ่มหรือลดปริมาณการทดสอบเพียงใด เพื่อให้สามารถนำมาวิเคราะห์ประเมินผลได้ทั้งนี้ ผู้ตรวจสอบต้องประเมินถึงค่าความเสี่ยงที่เกิดขึ้นจากการเพิ่มหรือลดปริมาณ การทดสอบรายการดังกล่าวเมื่อเทียบกับผลที่ได้รับกับค่าใช้จ่ายที่ประหยัดได้

### แนวทางการตรวจสอบด้านการเงิน การคลัง และการพัสดุ

#### ด้านการงบประมาณ

๑. การจัดทำแผนยุทธศาสตร์การพัฒนาระยะยาวและแผนพัฒนาสามปี

#### เอกสารการตรวจสอบ

๑. แผนยุทธศาสตร์การพัฒนาระยะยาว
๒. แผนพัฒนาสามปี
๓. งบประมาณรายจ่ายประจำปี
๔. แผนการดำเนินงาน
๒. การจัดทำงบประมาณ

#### เอกสารประกอบการตรวจสอบ

๑. งบประมาณรายจ่ายประจำปี และงบประมาณรายจ่ายประจำปีเพิ่มเติม
๒. เอกสารโอนเปลี่ยนแปลงงบประมาณ
๓. ประกาศใช้งบประมาณ และประกาศการอนุมัติหรือเปลี่ยนแปลงงบประมาณ

#### ด้านการเงินและการบัญชี

##### ด้านการเงิน

การตรวจสอบด้านการปฏิบัติงานด้านการเงินขององค์กรปกครองส่วนท้องถิ่น แบ่งการตรวจสอบเป็น ๖ หัวข้อ ดังนี้

๑. จำนวนเงินคงเหลือ ณ วันเข้าตรวจสอบ
๒. การจัดทำรายงานสถานะการเงินประจำวัน
๓. การปฏิบัติหน้าที่ของคณะกรรมการต่างๆ และผู้ตรวจสอบการรับเงิน
๔. การรับเงินรายได้ขององค์กรปกครองส่วนท้องถิ่น
๕. การใช้ใบเสร็จรับเงิน
๖. การนำส่งเงินและการนำฝากธนาคาร

## เอกสารประกอบการตรวจสอบ

๑. รายงานสถานะการเงินประจำวัน
๒. หนังสือรับรองยอดเงินฝากธนาคาร/Bank Statement/สมุดเงินฝากธนาคาร
๓. งบกระทบยอดเงินฝากธนาคาร
๔. คำสั่งแต่งตั้งกรรมการเก็บรักษาเงิน กรรมการตรวจสอบจำนวนเงินที่จัดเก็บและ นำส่งเงิน คณะกรรมการรับ-ส่งเงิน
๕. ใบนำส่งเงิน ใบสำคัญสรุบบินำส่งเงิน สำเนาใบนำฝากธนาคาร
๖. ต้นข้าวเช็ค รายการการจัดทำเช็ค
๗. ใบเสร็จรับเงิน ทะเบียนคุมใบเสร็จรับเงิน รายการใช้ใบเสร็จรับเงิน
๘. งบประมาณรายจ่ายประจำปี ทะเบียนคุมเงินรายรับ

### วิธีการตรวจสอบ

๑. มีเงินสดคงเหลือในตู้নিরภัยหรือไม่ หากพบว่ามีให้ทำการตรวจนับ โดยต้องตรงกับยอดเงินสดคงเหลือที่ปรากฏในรายงานสถานะการเงินประจำวัน
๒. ยอดเงินฝากธนาคารในรายงานสถานะการเงินประจำวัน ณ วันที่เข้าตรวจสอบ ตรงกับสมุดเงินฝากธนาคารหรือ Bank statement หากไม่ตรงกันให้เจ้าหน้าที่จัดทำงบกระทบยอดเงินฝากธนาคาร เพื่อหาสาเหตุของผลต่าง
๓. ณ วันสิ้นเดือน มีเงินฝากธนาคารตามหนังสือรับรองยอดเงินฝากธนาคารตรงกับรายงานสถานะการเงินประจำวัน

### การจัดทำรายงานสถานะการเงินประจำวัน

#### วิธีการตรวจสอบ

๑. จัดทำรายงานสถานะการเงินประจำวันเป็นไปตามแบบที่กำหนดและจัดทำเป็น ปัจจุบัน
๒. ให้จัดทำทุกวันที่มีการรับ-จ่ายเงิน
๓. ต้องเสนอรายงานสถานะการเงินประจำวันผ่านปลัดเพื่อเสนอให้ผู้บริหารท้องถิ่น ทราบ
๔. รายงานสถานะการเงินประจำวันลงลายมือชื่อครบถ้วน

### การปฏิบัติหน้าที่ของคณะกรรมการต่างๆ และผู้ตรวจสอบการรับเงิน

#### วิธีการตรวจสอบ

๑. มีการแต่งตั้งคณะกรรมการเก็บรักษาเงิน
๒. มีคณะกรรมการอย่างน้อย ๓ คน โดยระบุผู้ถือกุญแจตู้নিরภัย
๓. มีการแต่งตั้งคณะกรรมการแทนชั่วคราว กรณีกรรมการเก็บรักษาเงินไม่สามารถ ปฏิบัติหน้าที่ได้
๔. ปฏิบัติหน้าที่ตามคำสั่งและลงลายมือชื่อในรายงานสถานะการเงินประจำวัน ครบถ้วน

## เงินรายได้

### วิธีการตรวจสอบ

๑. รับเงินและนำส่งเป็นเงินรายได้ครบถ้วน
๒. ผู้ตรวจสอบได้ตรวจสอบจำนวนเงินที่จัดเก็บและลงลายมือชื่อหลังสำเนา ใบเสร็จรับเงินฉบับสุดท้าย
๓. จัดทำใบนำส่งเงินและใบสำคัญสรุบบินำส่งเงินพร้อมผู้รับเงินและผู้ส่งเงินลง ลายมือชื่อครบถ้วน
๔. สมุดเงินสตรับ ทะเบียนรายรับ ใบนำส่งเงินและใบสำคัญสรุบบินำส่งเงิน ครบถ้วนถูกต้องตรงกัน

### การใช้ใบเสร็จรับเงิน

#### วิธีการตรวจสอบ

๑. มีสำเนาใบเสร็จรับเงินติดไว้กับเล่ม
๒. การเขียนใบเสร็จรับเงินห้ามขีด ลบ แก้ไข เพิ่มเติม หากมีความจำเป็นต้องแก้ไข ให้ขีดฆ่าและให้ผู้รับเงินลงลายมือชื่อกำกับกับการขีดฆ่าไว้
๓. มีทะเบียนคุมใบเสร็จรับเงิน และลงรายการครบถ้วน
๔. เมื่อสิ้นปีงบประมาณได้ปุ้จจะจรู หรือประทับตราเลิกใช้ใบเสร็จรับเงินและจัดทำ รายงานการใช้ใบเสร็จรับเงินเสนอผ่านปลัดเพื่อเสนอผู้บริหารท้องถิ่นทราบ
๕. ตรวจสอบจำนวนใบเสร็จรับเงินคงเหลือกับทะเบียนคุมใบเสร็จรับเงินมีจำนวน ถูกต้องตรงกัน

### การนำส่งเงินและการนำเงินฝากธนาคาร

#### วิธีการตรวจสอบ

๑. มีการจัดทำบันทึกการรับ-ส่งเงิน
๒. เมื่อมีการรับเงินรายได้ให้นำฝากธนาคารทั้งจำนวนในวันนั้น หากนำฝากไม่ทันให้ส่งมอบเงินให้คณะกรรมการเก็บรักษาเงินเพื่อเก็บรักษาไว้ในตู้নিরภัย และให้นำฝากธนาคารทั้งจำนวนในวันทำการถัดไป หากท้องถิ่นห่างไกล การคมนาคมไม่สะดวกให้นำฝากธนาคารในวันทำการสุดท้ายของสัปดาห์
๓. กรณีรับเงินรายได้แล้วไม่นำส่ง หรือนำส่งไม่ครบตามจำนวนที่จัดเก็บ หรือนำส่งไม่ตรงกับวันที่จัดเก็บ หรือนำส่งวันรุ่งขึ้นโดยไม่มีการบันทึกว่ารับเงินหลังปิดบัญชี หรือมีการนำฝากธนาคารน้อยกว่าจำนวนที่จัดเก็บได้ ต้องให้ผู้รับผิดชอบนำส่งในวันที่ตรวจพบ และหากนำส่งยังไม่ครบถ้วนถือว่าทำให้เงินขาดบัญชี

### การจัดทำบัญชีและงบการเงิน

#### เอกสารประกอบการตรวจสอบ

๑. สมุดเงินสตรับ-จ่าย
๒. ทะเบียนเงินรายรับ
๓. สมุดบัญชีแยกประเภท
๔. งบการเงินประจำเดือน
๕. งบการเงิน ณ วันสิ้นปีงบประมาณ

๖. หนังสือรับรองยอดเงินฝากธนาคาร ณ วันสิ้นเดือนและงบกระทบยอดเงินฝากธนาคาร

๗. ข้อบัญญัติ/เทศบัญญัติ

### วิธีการตรวจสอบ

๑. จัดทำสมุดบัญชีเงินสดรับ เงินสดจ่าย ทะเบียนรายรับ และสรุบบัญชีต่างๆจัดทำเป็นปัจจุบัน

๒. การบันทึกบัญชีเป็นไปตามประกาศของกระทรวงมหาดไทย เรื่องหลักเกณฑ์และวิธีปฏิบัติการบันทึกบัญชี การจัดทำทะเบียน และรายงานการเงินของ อปท.

๓. จัดทำงบการเงิน ณ วันสิ้นเดือน เพื่อเสนอผ่านปลัดนำเสนอให้ผู้บริหารทราบและส่งสำเนางบการเงิน ให้กับผู้กำกับดูแล ตามแบบที่กรมส่งเสริมการปกครองท้องถิ่นกำหนด ดังต่อไปนี้

รายงานรับ-จ่ายเงิน

งบทดลอง

รายงานงบกระทบยอดเงินฝากธนาคาร

กระดาษทำการกระทบยอดรายจ่ายตามงบประมาณ (จ่ายจากเงินรายรับ)

กระดาษทำการกระทบยอดรายจ่าย (จ่ายจากเงินสะสม)

กระดาษทำการกระทบยอดรายจ่าย (จ่ายจากเงินทุนสำรองเงินสะสม)

กระดาษทำการกระทบยอดรายจ่าย (จ่ายจากเงินกู้)

กระดาษทำการกระทบยอดงบประมาณคงเหลือ

กระดาษทำการกระทบยอดการโอนงบประมาณรายจ่าย

๔. จัดทำงบการเงิน ณ วันสิ้นปี เพื่อแสดงผลการดำเนินงานและสรุปรูปร่างการเงินเสนอให้คณะบริหารทราบ และส่งสำเนางบการเงิน ณ วันสิ้นปี ให้กับผู้กำกับดูแล ๙๐ วันนับแต่วันสิ้นปีงบประมาณและประกาศสำเนาแสดง ฐานะการเงินและงบประกอบอื่นๆ ให้ประชาชนทราบ จัดทำตามแบบที่กรมส่งเสริมการปกครองท้องถิ่นกำหนด ดังต่อไปนี้

งบแสดงฐานะการเงินและหมายเหตุประกอบแสดงฐานะการเงิน

หมายเหตุ ๑ สรุบบัญชีที่สำคัญ

หมายเหตุ ๒ งบทรัพย์สิน

หมายเหตุ ๓ เงินสดและเงินฝากธนาคาร

หมายเหตุ ๔ เงินฝากกองทุน

หมายเหตุ ๕ ลูกหนี้เงินยืม

หมายเหตุ ๖ รายได้จากรัฐบาลค้ำรับ

หมายเหตุ ๗ ลูกหนี้ค่าภาษี

หมายเหตุ ๘ ลูกหนี้รายได้อื่นๆ

หมายเหตุ ๙ ลูกหนี้เงินทุนเศรษฐกิจชุมชน

หมายเหตุ ๑๐ ลูกหนี้อื่นๆ

หมายเหตุ ๑๑ ลูกหนี้เงินยืมสะสม

หมายเหตุ ๑๒ สินทรัพย์หมุนเวียนอื่นๆ

หมายเหตุ ๑๓ สิ้นทรัพย์ไม่หมุนเวียนอื่น

หมายเหตุ ๑๔ รายจ่ายค้างจ่าย

หมายเหตุ ๑๕ ฎีกาค้างจ่าย

หมายเหตุ ๑๖ เงินรับฝาก

หมายเหตุ ๑๗ หนี้สินหมุนเวียนอื่น

หมายเหตุ ๑๘ เจ้าหนี้เงินกู้

หมายเหตุ ๑๙ หนี้สินไม่หมุนเวียนอื่น

หมายเหตุ ๒๐ เงินสะสม และรายละเอียดแนบท้ายฯ

หมายเหตุ ๒๑ เงินทุนสำรองเงินสะสม

งบแสดงผลการดำเนินงานจ่ายจากเงินรายรับ

งบแสดงผลการดำเนินงานจ่ายจากเงินรายรับและเงินสะสม

งบแสดงผลการดำเนินงานจ่ายจากเงินรายรับเงินสะสมและเงินทุนสำรองเงินสะสม

งบแสดงผลการดำเนินงานจ่ายจากเงินรายรับ เงินสะสม เงินทุนสำรองเงินสะสมและเงินกู้

๕. ทุกสิ้นปีงบประมาณ เมื่อปิดบัญชีรายรับรายจ่ายแล้ว ให้กันยอดเงินสะสมประจำปีไว้ร้อยละ ๒๕ ของทุกปี เพื่อเป็นทุนสำรองเงินสะสม โดยที่ทุนสำรองเงินสะสมนี้ให้เพิ่มขึ้นร้อยละ ๒๕ ของทุกปี

### ด้านการเบิกจ่าย

เอกสารประกอบการตรวจสอบ

๑. ข้อบัญญัติ/เทศบัญญัติ

๒. แผนการใช้จ่ายเงินขององค์กรปกครองส่วนท้องถิ่น และของหน่วยงานผู้เบิก

๓. ทะเบียนคุมเงินรายจ่ายตามงบประมาณ

๔. สมุดฎีกาเบิกจ่ายเงิน

๕. ฎีกาเบิกจ่ายเงิน

๖. รายงานการจัดทำเช็ค

๗. สมุดเงินสดจ่าย ต้นขั้วเช็ค และ Bank Statement

### วิธีการตรวจสอบ

๑. การจ่ายเงินหรือก้อหน้ผู้กพันตามงบประมาณรายจ่ายประจำปี หรืองบประมาณเพิ่มเติม หรือขอโอนแก้ไข เปลี่ยนแปลงคำชี้แจง

๒. แผนการใช้จ่ายเงิน โดยให้วางแผนทุก ๓ เดือน (ไตรมาส) ตามแผนการใช้จ่ายเงินที่กรมส่งเสริมการปกครองท้องถิ่นกำหนดส่งให้กองคลังก่อนวันเริ่มต้นของแต่ละไตรมาสอย่างน้อย ๒๐ วัน

๓. การขอเบิกเงินงบประมาณรายจ่ายประจำปีงบประมาณใดให้เบิกได้เฉพาะงบประมาณนั้น รวมทั้งเงินอุดหนุนที่รัฐบาลให้ อปท. โดยระบุวัตถุประสงค์ เว้นแต่

เป็นเงินงบประมาณรายจ่ายที่ยังมิได้ก้อหน้ผู้กพันในปีงบประมาณนั้นและได้รับอนุมัติให้กันเงินไว้ต่อผู้มีอำนาจตามระเบียบแล้ว

เป็นงบประมาณรายจ่ายที่ได้ก่อกำหนดไว้ก่อนสิ้นปีงบประมาณ และได้รับอนุมัติจากผู้บริหารท้องถิ่นให้  
กันเงินไปจ่ายในปีงบประมาณถัดไป

กรณีมีเงินอุดหนุนที่รัฐบาลให้องค์กรปกครองส่วนท้องถิ่นโดยระบุดำเนินการซึ่งเบิกจ่ายไม่ทันภายในสิ้น  
ปีงบประมาณที่ผ่านมา และได้บันทึกบัญชีไว้แล้ว

๔. จัดทำทะเบียนคุมฎีกาการเบิกจ่ายเงินและรายงานการจัดทำเช็ค

๕. หัวหน้าหน่วยงานผู้เบิกเป็นผู้ลงลายมือชื่อเบิกเงินและให้วางฎีกาตามแบบที่กำหนด

๖. หน้าฎีกาเบิกจ่ายเงินลงลายมือชื่อและเอกสารประกอบฎีกาถูกต้องครบถ้วนและหลักฐานการเบิกหากเป็น  
ภาพถ่ายหรือสำเนาให้ผู้เบิกรับรองความถูกต้องด้วย

๗. การซื้อ เช่าทรัพย์สิน หรือจ้างทำของ ให้วางฎีกาอย่างช้าไม่เกิน ๕ วัน นับจากวันตรวจรับทรัพย์สินหรือ  
ตรวจรับงาน

๘. การจ่ายเงินให้จ่ายเป็นเช็ค

๙. สมุดเงินสดจ่าย รายงานการจัดทำเช็ค ต้นขั้วเช็ค Bank Statement ถูกต้องตรงกัน

๑๐. หลักฐานการจ่ายเงินใบเสร็จรับเงินได้รับรองการจ่าย และใบสำคัญคู่จ่าย หัวหน้าหน่วยงานคลังรับรอง  
ความถูกต้อง

๑๑. เงินที่เบิกถ้าไม่ได้จ่ายหรือจ่ายไม่หมด ให้หน่วยงานผู้เบิกรับส่งคืนหน่วยงานคลังภายใน ๑๕ วัน นับจาก  
วันที่ได้รับเงินจากหน่วยงานคลัง

๑๒. การจัดเก็บฎีกาเรียงตามรายงานการจัดทำเช็ค

### การเขียนเช็คสั่งจ่าย

#### เอกสารประกอบการตรวจสอบ

๑. เช็ค/ต้นขั้วเช็ค

๒. ฎีกาเบิกจ่ายเงิน

๓. หนังสือแจ้งรายชื่อผู้ลงนามในการสั่งจ่ายเช็คให้กับธนาคาร

#### วิธีการตรวจสอบ

๑. เช็คสั่งจ่ายให้แก่เจ้าหนี้หรือผู้มีสิทธิได้ขีดฆ่าคำว่า “หรือตามคำสั่ง” หรือ “หรือผู้ถือ” ออก และขีดคร่อม  
เช็ค

๒. สั่งจ่ายเช็คในนามหัวหน้าหน่วยงานคลัง กรณีวงเงินต่ำกว่า ๕,๐๐๐ บาท ห้ามออกเช็คสั่งจ่ายเงินสด

๓. เช็คสั่งจ่ายมีผู้บริหารท้องถิ่นและปลัด อบท. ร่วมลงนามด้วยทุกครั้ง

#### การยืมเงินงบประมาณ

##### เอกสารประกอบการตรวจสอบ

๑. ทะเบียนลูกหนี้เงินยืมงบประมาณ

๒. สัญญาเงินยืม

## ฎีกาเบิกเงินยืมงบประมาณ และเอกสารประกอบ

### วิธีการตรวจสอบ

๑. มีงบประมาณเพื่อนการนั้นแล้ว
๒. สัญญาเงินยืมเงินตามแบบที่กำหนดและรับรองว่าจะปฏิบัติตามระเบียบ ข้อบังคับหรือคำสั่งที่ได้กำหนดไว้ และจะนำใบสำคัญคู่จ่ายที่ถูกต้องรวมทั้งเงินเหลือจ่ายส่งคืน ถ้าไม่ส่งตามกำหนดก็จะขอใช้เงินหรือยินยอมให้ อปท. หักเงินเพื่อขอใช้เงินยืมนั้น
๓. ผู้ยืมไม่มีเงินยืมค้างและให้ยืมได้เฉพาะผู้มีหน้าที่ต้องปฏิบัติงานนั้นๆ ห้ามยืมแทนกัน
๔. ต้องได้รับการอนุมัติให้จ่ายเงินยืมตามสัญญาเงินยืม โดยผู้บริหารท้องถิ่นเป็นผู้อนุมัติ
๕. บันทึกการรายการยืม และรายการส่งใช้เงินยืมในทะเบียนเงินยืมทุกครั้งโดยให้ผู้ยืม-ผู้ส่งใช้ลงชื่อในทะเบียนเงินยืมสำหรับรายการนั้นๆ
๖. ส่งใช้ใบสำคัญและเงินเหลือจ่าย(ถ้ามี) ภายในระยะเวลาที่กำหนด
๗. ครบกำหนดส่งใช้เงินยืมได้ติดตามผู้ยืมส่งใช้เงินยืม และหากผู้ยืมไม่ส่งใช้ ผู้บริหารท้องถิ่นสั่งการให้ผู้ยืมส่งใช้อย่างช้าไม่เกิน ๓๐ วัน
๘. กรณีการส่งใช้เงินยืม และมีเงินสดเหลือจ่าย ได้มีการออกใบเสร็จรับเงินให้แก่ผู้ยืมไว้เป็นหลักฐาน
๙. ผู้ยืมส่งใบสำคัญคู่จ่ายหักล้างเงินยืมแล้ว มีเหตุให้ต้องทักท้วง ต้องแจ้งให้ผู้ยืมทราบโดยด่วน และให้ปฏิบัติตามคำทักท้วงภายใน ๑๕ วันนับจากวันที่ได้รับคำทักท้วง

### การเบิกค่าใช้จ่ายในการเดินทางราชการ

#### เอกสารประกอบการตรวจสอบ

๑. หนังสือขออนุมัติการเดินทางไปราชการ
๒. ใบรับรองแทนใบเสร็จรับเงิน
๓. หลักฐานการจ่ายเงินค่าใช้จ่ายในการเดินทางไปราชการ

### วิธีการตรวจสอบ

๑. ได้รับอนุมัติให้ไปราชการจากผู้มีอำนาจอนุมัติ
  - ผู้ว่าราชการจังหวัด เป็นผู้อนุมัติการเดินทางไปราชการของผู้บริหารท้องถิ่นและประธานสภาท้องถิ่น
  - ผู้บริหารท้องถิ่นเป็นผู้อนุมัติการเดินทางไปราชการของรองนายก องค์การบริหารส่วนจังหวัด รองนายกเทศมนตรี รองนายกองค์การบริหารส่วนตำบล ที่ปรึกษานายกฯ เลขานุการนายกฯ ข้าราชการ พนักงานส่วนท้องถิ่น รวมถึงลูกจ้าง พนักงานจ้างขององค์กรปกครองส่วนท้องถิ่น
  - ประธานสภาท้องถิ่นเป็นผู้อนุมัติการเดินทางไปราชการของสมาชิกสภาท้องถิ่น โดยต้องมีคำรับรองจากผู้บริหารท้องถิ่นว่ามีงบประมาณเพียงพอที่จะเบิกจ่าย
  - กรณีที่กระทรวงมหาดไทย หรือกรมส่งเสริมการปกครองท้องถิ่น แจ้งให้ผู้บริหารท้องถิ่นหรือประธานสภาท้องถิ่นเดินทางไปราชการประชุม อบรมหรือสัมมนา ให้ถือว่าได้รับอนุมัติให้เดินทางไปราชการแล้ว โดยไม่ต้องขออนุมัติต่อผู้ว่าราชการจังหวัดอีก เพียงแต่แจ้งให้ผู้ว่าราชการจังหวัดทราบ



๒. ตรวจสอบค่าใช้จ่ายในการเดินทางไปราชการ

ค่าเบี้ยเลี้ยงเดินทางให้เบิกได้ในลักษณะเหมาจ่าย ตามจำนวนเงินและเงื่อนไขที่กรมส่งเสริมการปกครองท้องถิ่นกำหนด โดยให้นับเวลาเดินทางตั้งแต่เวลาออกจากสถานที่อยู่ หรือสถานที่ราชการปกติจนกลับถึงสถานที่อยู่ หรือสถานที่ปฏิบัติราชการตามปกติ แล้วแต่กรณี

เวลาเดินทางไปราชการกรณีมีการพักร้อน ให้นับยี่สิบสี่ชั่วโมงเป็นหนึ่งวัน ถ้าไม่ถึงยี่สิบสี่ชั่วโมงหรือเกินยี่สิบสี่ชั่วโมงให้ถือเป็นหนึ่งวัน หากกรณีที่ไม่มีการพักร้อน หากนับไม่ถึงยี่สิบสี่ชั่วโมงและส่วนที่ไม่ถึงนั้นนับได้เกินสิบสองชั่วโมงให้ถือเป็นหนึ่งวัน หากนับได้ไม่เกินสิบสองชั่วโมง แต่เกินหกชั่วโมงขึ้นไปให้ถือเป็นครึ่งวัน

การเดินทางไปราชการที่จำเป็นต้องพักร้อน เว้นแต่การพักร้อนซึ่งโดยปกติต้องพักร้อนในยานพาหนะหรือพักร้อนในที่พักรับราชการจัดที่พักรอไว้ให้แล้ว ให้ผู้เดินทางไปราชการเบิกค่าเช่าที่พักในลักษณะเหมาจ่ายหรือในลักษณะจ่ายจริงก็ได้ แต่ถ้าเป็นการเดินทางไปราชการเป็นหมู่คณะต้องเลือกค่าเช่าที่พักในลักษณะเดียวกันทั้งคณะ ในกรณีเป็นการเดินทางไปราชการในท้องที่ที่ค่าครองชีพสูงหรือเป็นแหล่งท่องเที่ยว ให้ผู้เดินทางไปราชการเบิกค่าเช่าที่พักในอัตราสูงได้ตามความจำเป็น ตามหลักเกณฑ์ที่กำหนดท้ายระเบียบ

การเดินทางไปราชการโดยปกติให้ใช้ยานพาหนะประจำทางและให้เบิกค่าพาหนะได้โดยประหยัด ในกรณีไม่มียานพาหนะประจำทาง หรือมีแต่ต้องการความรวดเร็ว เพื่อประโยชน์แก่ราชการให้ใช้พาหนะอื่นได้ แต่ผู้เดินทางจะต้องชี้แจงเหตุผลและความจำเป็นไว้ในรายงานการเดินทางหรือหลักฐาน การขอเบิกเงินค่าพาหนะนั้น

การเดินทางข้ามเขตจังหวัดระหว่างกรุงเทพมหานครกับจังหวัดที่มีเขตติดต่อกับกรุงเทพมหานคร หรือการเดินทางข้ามเขตจังหวัดที่ผ่านเขตกรุงเทพมหานคร ให้เบิกค่าพาหนะรับจ้างได้เท่าที่จ่ายจริงแต่ต้องไม่เกินเที่ยวละ ๖๐๐ บาท การเดินทางข้ามเขตจังหวัดอื่นๆ ให้เบิกเท่าที่จ่ายจริงภายในวงเงินเที่ยวละไม่เกิน ๕๐๐ บาท

การใช้ยานพาหนะส่วนตัวไปราชการ ผู้เดินทางจะต้องได้รับอนุญาตจากผู้บริหารท้องถิ่นจึงมีสิทธิเบิกเงินชดเชยเป็นค่าพาหนะในลักษณะเหมาจ่ายให้เป็นค่าใช้จ่ายสำหรับเป็นค่าพาหนะส่วนตัวได้ ตามความจำเป็นเหมาะสม และประหยัด รถยนต์ส่วนบุคคล กิโลเมตรละ ๔ บาท รถจักรยานยนต์ส่วนบุคคล กิโลเมตรละ ๒ บาท ให้คำนวณระยะทางเพื่อเบิกเงินชดเชยตามเส้นทางของกรมทางหลวงในระยะทางสั้นและตรงซึ่งสามารถเดินทางได้โดยสะดวกและปลอดภัย ในกรณีที่ไม่มีเส้นทางของกรมทางหลวงให้ใช้ระยะทางตามเส้นทางของหน่วยงานอื่นที่ตัดผ่าน เช่น เส้นทางของเทศบาลและในกรณีที่ไม่มี เส้นทางของกรมทางหลวงและของหน่วยงานอื่น ให้ผู้เดินทางเป็นผู้รับรองระยะทางในการเดินทางการเดินทางไปราชการโดยเครื่องบินให้เป็นตามหลักเกณฑ์ ดังต่อไปนี้

(๑) ชั้นธุรกิจ สำหรับผู้ดำรงตำแหน่งระดับ ๙ หรือตำแหน่งที่เทียบเท่าขึ้นไป

(๒) ชั้นประหยัดหรือชั้นต่ำสุด

(ก) สำหรับผู้ดำรงตำแหน่งระดับ ๖ ถึงระดับ ๘ หรือตำแหน่งที่เทียบเท่า

(ข) ผู้ดำรงตำแหน่งต่ำกว่าที่ระบุใน (ก) เฉพาะกรณีที่มีความจำเป็นรีบด่วน เพื่อประโยชน์ต่อทางราชการ และได้รับอนุมัติ จากผู้มีอำนาจอนุมัติ

(๓) การเดินทางซึ่งไม่เข้าหลักเกณฑ์ตาม (๑) (๒) จะเบิกค่าใช้จ่ายได้ไม่เกินค่าใช้จ่ายในการเดินทางภาคพื้นดินในระยะเดียวกันตามสิทธิซึ่งผู้เดินทางจะพึงเบิกได้

๓. การเดินทางไปราชการประจำ ได้แก่ การเดินทางไปประจำต่างสำนักงานไปราชการในตำแหน่งหรือรักษาราชการแทน เพื่อดำรงตำแหน่งใหม่ ณ สำนักงานแห่งใหม่ เบิกค่าใช้จ่ายได้

๔. การเดินทางกลับภูมิลำเนาเดิม ให้หมายความถึงการเดินทางเพื่อกลับภูมิลำเนาเดิมของผู้เดินทางไปราชการประจำในกรณีที่ออกจากราชการหรือถูกสั่งพักราชการ

๕. การเดินทางไปราชการต่างประเทศชั่วคราว

๖. เจ้าหน้าที่ท้องถิ่นผู้เดินทางไปราชการอาจเบิกเงินล่วงหน้าได้ตามสมควร โดยยื่นบัญชีรายการประมาณค่าใช้จ่ายในการเดินทาง

๗. การเบิกเงินตามระเบียบนี้ ผู้เบิกต้องยื่นรายงานการเดินทางพร้อมด้วยใบสำคัญคู่จ่ายและเงินเหลือจ่าย (หากมี) ต่อองค์กรปกครองส่วนท้องถิ่นเจ้าสังกัด และให้เบิกจากงบประมาณประจำปีที่เดินทางไปราชการ

๘. “การเบิกค่าเช่าที่พักเท่าที่จ่ายจริง” ผู้เดินทางไปราชการจะใช้ใบเสร็จรับเงินหรือใบแจ้งรายการของโรงแรม หรือที่พักแรมที่มีข้อความแสดงว่าได้รับชำระเงินค่าเช่าที่พักเรียบร้อยแล้ว โดยเจ้าหน้าที่รับเงินของโรงแรม หรือที่พักแรมลงลายมือชื่อ วัน เดือน ปี และจำนวนเงินที่ได้รับเพื่อเป็นหลักฐานในการขอเบิกค่าเช่าที่พักก็ได้

### การเบิกค่าใช้จ่ายในการฝึกอบรมและศึกษาดูงาน

#### เอกสารประกอบการตรวจสอบ

๑. ฎีกาการเบิกจ่ายเงิน และเอกสารประกอบการเบิกจ่าย

โครงการฝึกอบรมและการศึกษาดูงาน

ตารางกำหนดการการฝึกอบรมและการศึกษาดูงาน

หนังสือขอเข้าดูงาน หนังสือตอบรับจากหน่วยงานที่จะเข้าศึกษาดูงาน

ใบเสร็จรับเงิน

รูปภาพในการฝึกอบรม

หนังสือขออนุมัติการเดินทางไปราชการ

๒. รายงานผลการเข้ารับการฝึกอบรม

#### วิธีการตรวจสอบ

๑. มีเอกสารประกอบการเบิกจ่ายอย่างครบถ้วน เช่น ใบเสร็จรับเงิน รูปภาพ หนังสือตอบรับจากหน่วยงานที่จะเข้าศึกษาดูงาน

๒. ตารางกำหนดการการฝึกอบรมและการศึกษาดูงานต้องสอดคล้องกับหลักสูตรการอบรม

๓. การอนุมัติให้บุคลากรเข้ารับการฝึกอบรม โดยผู้มีอำนาจอนุมัติต้องเป็นผู้ปฏิบัติหน้าที่เกี่ยวข้องกับการฝึกอบรมในครั้งนั้น

๔. มีงบประมาณเพียงพอเพื่อการนั้น

๕. กรณีการส่งบุคลากรเข้ารับการฝึกอบรมกับหน่วยงานอื่น ให้ตรวจสอบแบบแสดงเจตจำนงตามแบบที่กระทรวงมหาดไทยกำหนด

๖. กรณีที่ อปท.จัดอบรมเอง ค่าใช้จ่ายในการฝึกอบรมให้เป็นไปตามระเบียบ กระทรวงมหาดไทย ว่าด้วย ค่าใช้จ่ายในการฝึกอบรม และการเข้ารับการฝึกอบรมของเจ้าหน้าที่ท้องถิ่น พ.ศ. ๒๕๕๗

๗. การจัดหาวัสดุในการฝึกอบรม การจ้างเหมา ยานพาหนะ ฯลฯ ให้ปฏิบัติตามระเบียบกระทรวงมหาดไทย ว่าด้วยการพัสดุฯ

๘. จัดทำรายงานผลการเข้ารับการฝึกอบรมเสนอผู้บริหารท้องถิ่น ภายใน ๖๐ วัน

๖. การเบิกจ่ายเงินค่าตอบแทนการปฏิบัติงานนอกเวลาราชการ

เอกสารประกอบการตรวจสอบ

๑. ฎีกาการเบิกจ่ายเงิน และเอกสารประกอบการเบิกจ่าย

๒. สมุดลงเวลาในการปฏิบัติงาน

๓. รายงานการปฏิบัติงานนอกเวลาราชการ

### วิธีการตรวจสอบ

๑. ฎีกาเบิกจ่ายเงิน และเอกสารประกอบการเบิกจ่าย

๒. มีคำสั่งอนุมัติให้ปฏิบัติงานนอกเวลาปกติจากผู้บริหาร หรือผู้ที่ได้รับมอบหมาย

๓. มีงบประมาณเพื่อการเบิกจ่ายเงินค่าตอบแทนการปฏิบัติงานเพียงพอ

๔. การเบิกจ่ายเป็นไปตามหลักเกณฑ์และอัตราที่กำหนดตามหนังสือสั่งการ

๕. การลงเวลาในการปฏิบัติงานตามที่ได้รับอนุมัติจากผู้บริหารและตามหลักฐานการเบิกจ่ายเงินตอบแทน การปฏิบัติงานนอกเวลา

๖. มีการเบิกจ่ายค่าตอบแทนปฏิบัติงานนอกเวลาราชการที่ไม่สามารถเบิกจ่ายเงินค่าตอบแทนได้หรือไม่ เช่น การอยู่เวรรักษาการณ์ หรือการปฏิบัติงานนอกเวลาราชการไม่เต็มจำนวนชั่วโมง

๗. มีการจัดทำรายงานผลการปฏิบัติงานนอกเวลาราชการต่อผู้มีอำนาจอนุมัติภายใน ๑๕ วันนับแต่วันที่เสร็จสิ้นการปฏิบัติงาน

### การเบิกจ่ายเงินอุดหนุนให้แก่หน่วยงานอื่น

เอกสารประกอบการตรวจสอบ

๑. ฎีกาการเบิกจ่ายเงิน และเอกสารประกอบการเบิกจ่าย

๒. งบประมาณรายจ่ายประจำปี

๓. รายงานโครงการที่ผ่านความเห็นชอบจากคณะอนุกรรมการอำนวยการกระจายอำนาจ

๔. โครงการที่ขอรับเงินอุดหนุนจากองค์กรปกครองส่วนท้องถิ่น

๕. บันทึกข้อตกลง

๖. รายงานผลการดำเนินการ

## วิธีการตรวจสอบ

๑. การตั้งงบประมาณหมวดเงินอุดหนุน เป็นไปตามหนังสือกระทรวงมหาดไทย ด่วนมาก ที่ มท ๐๘๐๘.๒/ว ๗๔ ลงวันที่ ๘ มกราคม ๒๕๕๓ เรื่อง การตั้งงบประมาณรายจ่ายและการใช้จ่ายงบประมาณหมวดเงินอุดหนุนขององค์กรปกครองส่วนท้องถิ่น

๒. การเบิกจ่ายเงินอุดหนุนเป็นภารกิจที่อยู่ในอำนาจหน้าที่ อปท. ผู้สนับสนุนและประชาชนในเขตพื้นที่ได้รับประโยชน์

๓. มีการกำหนดโครงการที่จะให้การสนับสนุนไว้ในงบประมาณรายจ่ายประจำปี

๔. ฎีกาเบิกจ่ายเงินอุดหนุน การเบิกจ่ายเงิน การฝากเงิน การเก็บรักษาเงิน และการตรวจเงินขององค์กรปกครองส่วนท้องถิ่น พ.ศ. ๒๕๔๗ และแก้ไขเพิ่มเติมถึง (ฉบับที่ ๒) พ.ศ. ๒๕๔๘

๕. กรณีการอุดหนุนเงินให้องค์กรปกครองส่วนท้องถิ่นอื่นส่วนราชการหรือหน่วยงานอื่นของรัฐ ดังนี้

โครงการดังกล่าวได้รับความเห็นชอบจากคณะกรรมการอำนวยการการกระจายอำนาจระดับจังหวัด ยกเว้นภารกิจด้านการศึกษาหรือด้านสาธารณสุข

โครงการที่ขอรับเงินอุดหนุนในโครงการแสดงให้เห็นถึงกิจกรรม และมีการแบ่งส่วนงบประมาณของตนเอง และส่วนที่จะขอรับการสนับสนุนอย่างชัดเจน

การสนับสนุน กรณีองค์กรบริหารส่วนจังหวัดสามารถให้การสนับสนุนเป็นเงิน หรือก่อสร้างอาคารได้ แต่หากเป็นเทศบาลและองค์การบริหารส่วนตำบล ไม่สามารถให้การสนับสนุนเป็นเงินหรือก่อสร้างได้ ทำได้เพียงการซ่อมแซมอาคารหรือสิ่งก่อสร้างอื่น

๖. ตรวจสอบการเบิกจ่ายเงินอุดหนุนให้องค์กรประชาชน องค์กรการกุศล และองค์กรที่จัดตั้งตามกฎหมาย

การเบิกจ่ายเงินอุดหนุน เป็นการเบิกจ่ายให้กับองค์กรประชาชน องค์กรการกุศลและองค์กรที่จัดตั้งกฎหมาย ตามหนังสือกระทรวงมหาดไทย ด่วนมาก ที่ มท ๐๘๐๘.๒/ว ๗๔ ลงวันที่ ๘ มกราคม ๒๕๕๓ เรื่อง การตั้งงบประมาณรายจ่ายและการใช้จ่ายงบประมาณหมวดเงินอุดหนุนขององค์กรปกครองส่วนท้องถิ่น

โครงการที่ขอรับการสนับสนุนขององค์กรประชาชน (กลุ่ม หรือชุมชน) โดยในโครงการจะต้องสามารถเสริมสร้างความเข้มแข็ง โดยมีลักษณะของการแก้ไขปัญหาความยากจนและส่งเสริมให้ประชาชนมีรายได้เพิ่มขึ้นและนำไปสู่การพัฒนาขององค์กรประชาชนในโอกาสต่อไปด้วยตนเอง โดยไม่ใช้การ สนับสนุนในโครงการที่มีลักษณะเป็นเงินทุนหมุนเวียน เช่น การอุดหนุนเพื่อนำไปเป็นทุนกู้ยืม หรือสมทบกองทุนต่างๆ หรือการซื้อเสื้อผ้า เครื่องแต่งกาย หรือให้เป็นเงินรางวัล เป็นต้น

การจัดทำบันทึกข้อตกลงผู้แทนหน่วยงาน ไม่น้อยกว่า ๓ คน

หน่วยงานที่ขอรับการสนับสนุนได้ออกใบเสร็จรับเงินหรือใบสำคัญรับเงินให้ อปท.

รายงานผลการดำเนินงานที่หน่วยงานที่ขอรับการอุดหนุนรายงานให้ อปท. ภายใน ๓๐ วันนับแต่โครงการแล้วเสร็จ โดยต้องตรวจสอบว่าการใช้จ่ายเงินตามโครงการดังกล่าวเป็นไปตามกฎหมาย ระเบียบ ข้อบังคับ หรือหนังสือสั่งการ

หน่วยงานที่ขอรับเงินอุดหนุนไม่รายงานผลการดำเนินการ ให้ อปท. พิจารณาไม่ตั้งงบประมาณอุดหนุนในครั้งต่อไป

การติดตามและประเมินผลการดำเนินงาน หากหน่วยงานที่ขอรับเงินอุดหนุนไม่ดำเนินการให้เป็นไปตามวัตถุประสงค์ของโครงการ ให้ อปท. เรียกเงินเท่าจำนวนที่อุดหนุนไปทั้งหมดคืน

### การเบิกค่าใช้จ่ายในการจัดงานต่างๆ

#### เอกสารประกอบการตรวจสอบ

๑. ฎีกาเบิกจ่ายเงิน และเอกสารประกอบการเบิกจ่าย
๒. โครงการจัดงาน
๓. งบประมาณรายจ่ายประจำปี

#### วิธีการตรวจสอบ

๑. โครงการของการจัดงานนั้นๆ โดยต้องคำนึงถึงเรื่องดังต่อไปนี้
  - โครงการของการจัดงานนั้นๆ ต้องตั้งอยู่ในข้อบัญญัติ/เทศบัญญัติงบประมาณรายจ่ายประจำปีขององค์กรปกครองส่วนท้องถิ่น
  - อำนาจหน้าที่ การจัดทำโครงการการจัดงานต่างๆ ต้องอยู่ในอำนาจหน้าที่หรือมีกฎหมายให้อำนาจองค์กรปกครองส่วนท้องถิ่นสามารถจัดทำได้
  - องค์กรปกครองส่วนท้องถิ่นต้องกำหนดกิจกรรมที่จะดำเนินการไว้ในโครงการจัดงาน โดยกิจกรรมที่จัดในงานนั้นๆ ควรเป็นในลักษณะการส่งเสริมและสนับสนุนที่ให้ประโยชน์ บำรุง รักษา ศิลปะ จารีต ประเพณี ภูมิปัญญาท้องถิ่น วัฒนธรรมอันดีแก่ท้องถิ่น หรือการอำนวยความสะดวกแก่ประชาชนในท้องถิ่น อันเป็นการจัดบริการสาธารณะเพื่อประโยชน์ของประชาชนในท้องถิ่นของตนตามที่กฎหมายกำหนด เช่น การจัดกิจกรรมในเชิงให้ความรู้ อันเป็นประโยชน์ หรือเป็นกิจกรรมที่ส่งเสริมให้ประชาชนเห็นความสำคัญและรักษาไว้ ซึ่งศิลปะ ประเพณี และวัฒนธรรมอันดีของท้องถิ่น เป็นต้น
  - การดำเนินการตามโครงการจัดงานต่างๆ ต้องคำนึงถึงผลประโยชน์ที่ประชาชนได้รับเป็นสำคัญ
  - โครงการจะต้องระบุวัตถุประสงค์ของโครงการอย่างชัดเจน ดังนั้นกิจกรรมที่ดำเนินการตามโครงการจัดงานนั้นจะต้องมีความสอดคล้องกับวัตถุประสงค์ของโครงการ หากไม่ดำเนินการกิจกรรมดังกล่าวจะทำให้โครงการดังกล่าวไม่บรรลุวัตถุประสงค์
  - หากโครงการมีการจัดการประกวดหรือแข่งขัน มีการมอบรางวัล มูลค่าของรางวัลต้องมีสัดส่วนที่เหมาะสมและสอดคล้องกับโครงการ
  - การเบิกจ่ายเงินตามโครงการการจัดงานจะต้องเบิกจ่ายเท่าที่จำเป็น เหมาะสมและประหยัด
    - จำเป็น หมายถึง ต้องเป็นอย่างนั้น ต้องทำ ขาดไม่ได้ ดังนั้นกิจการที่องค์กรปกครองส่วนท้องถิ่นทำจึงต้องเป็นกิจการที่จำเป็น ขาดไม่ได้
    - ประหยัด หมายถึง ยับยั้ง ระมัดระวัง ใช้จ่ายแต่พอควรแก่ฐานะ
  - คำนึงถึงฐานะการคลังขององค์กรปกครองส่วนท้องถิ่น
๒. การเบิกจ่ายเงินตามโครงการดังกล่าวตามฎีกาเบิกจ่ายเงิน โดยต้องมีเอกสารประกอบการเบิกจ่ายอย่างครบถ้วน ในกรณีที่ต้องมีการจัดหาพัสดุตามโครงการจัดงานต่างๆ จะต้องมีการจัดซื้อจัดจ้างตามระเบียบฯ

โดยผู้รับผิดชอบโครงการเสนอความต้องการให้เจ้าหน้าที่พัสดุเป็นผู้ดำเนินการจัดหา ไม่ใช่การยืมเงินงบประมาณทั้งโครงการ

๓. ตามฎีกาเบิกจ่ายเงินควรมีรูปภาพในการดำเนินการตามโครงการมาประกอบการเบิกจ่ายเงินตามฎีกาเบิกจ่าย

#### **การเบิกจ่ายเงินค่าใช้จ่ายในการแข่งขันกีฬา**

เอกสารประกอบการตรวจสอบ

๑. ฎีกาการเบิกจ่ายเงิน และเอกสารประกอบการเบิกจ่าย
๒. โครงการจัดงานแข่งขันกีฬา
๓. รายชื่อนักกีฬา
๔. กำหนดการแข่งขันกีฬา
๕. ลายมือชื่อนักกีฬาที่รับเสื้อกีฬา
๖. รูปภาพกิจกรรมการแข่งขันกีฬา

#### **วิธีการตรวจสอบ**

๑. การเบิกจ่ายเงินในการแข่งขันกีฬาต้องเป็นไปตามหลักเกณฑ์ตามระเบียบฯ
๒. การดำเนินการตามโครงการแข่งขันกีฬาจะต้องมีประชาชนเข้ามามีส่วนร่วมในการแข่งขันกีฬาคด้วย
๓. การจัดซื้ออุปกรณ์ในการแข่งขันกีฬา มีการจัดซื้อจัดจ้างตามระเบียบพัสดุฯ
๔. มีการจัดทำบัญชีควบคุมรายรับ-จ่ายวัสดุ โดยแสดงรายการและจำนวนวัสดุที่ได้รับ มีหลักฐานให้ผู้รับลงลายมือชื่อรับไว้ในทะเบียน

#### **แนวทางการตรวจสอบด้านเงินสะสม**

##### **๑. เงินสะสมและเงินทุนสำรองเงินสะสม**

เอกสารประกอบการตรวจสอบ

๑. งบการเงิน ณ วันสิ้นปีงบประมาณ
๒. งบประมาณรายจ่ายประจำปี
๓. สมุดบัญชีแยกประเภท
๔. งบทดลองประจำเดือน

#### **วิธีการตรวจสอบ**

๑. ทุกสิ้นปีงบประมาณ ได้ปิดบัญชีรายรับ รายจ่ายแล้ว ให้กันยอดเงินสะสมประจำปีไว้ร้อยละสิบห้าของทุกปี เพื่อเป็นทุนสำรองเงินสะสมโดยที่ทุนสำรองเงินสะสมนี้ให้เพิ่มขึ้นร้อยละสิบห้าของทุกปี
๒. ก่อนการใช้จ่ายเงินสะสมต้องตรวจสอบยอดเงินสะสมคงเหลือให้ถูกต้องก่อนการอนุมัติ
๓. ตรวจสอบการใช้จ่ายจากเงินสะสม เป็นไปตามเงื่อนไขดังต่อไปนี้

กรณีสภาท้องถิ่นอนุมัติ เมื่อองค์กรปกครองส่วนท้องถิ่นมีความจำเป็น และไม่สามารถโอนเงินงบประมาณรายจ่าย เนื่องจากงบประมาณมีไม่เพียงพอ องค์กรปกครองส่วนท้องถิ่นสามารถใช้จ่ายเงินสะสมได้ ซึ่งต้องเป็นกิจการดังต่อไปนี้

(๑) เป็นกิจการตามอำนาจหน้าที่ ซึ่งเกี่ยวกับด้านบริการชุมชนและสังคม

(๒) กิจการที่เป็นการเพิ่มพูนรายได้

(๓) หรือกิจการที่จัดทำเพื่อบำบัดความเดือดร้อนของประชาชน

(๔) ต้องเป็นไปตามแผนพัฒนาขององค์กรปกครองส่วนท้องถิ่น หรือตามที่กฎหมายกำหนด

(๕) ได้ส่งเงินสมทบกองทุนส่งเสริมกิจการขององค์กรปกครองส่วนท้องถิ่น แต่ละประเภทตามระเบียบแล้ว

(๖) เมื่อได้รับการอนุมัติให้จ่ายขาดเงินสะสมแล้ว ต้องดำเนินการก่องหนู้ผูกพันและเบิกจ่ายให้เสร็จภายในระยะเวลาไม่เกินหนึ่งปีถัดไปหากไม่ดำเนินการให้การจ่ายขาดเงินสะสมนั้นเป็นอันพับไป

กรณีผู้บริหารท้องถิ่นอนุมัติ ให้ใช้จ่ายเงินสะสมได้ ดังต่อไปนี้

(๑) รับโอน เลื่อนระดับ เลื่อนขั้นเงินเดือนพนักงานส่วนท้องถิ่น

(๒) สิทธิประโยชน์ของพนักงาน ลูกจ้างและผู้บริหาร ฯลฯ

(๓) กรณีฉุกเฉินที่มีสาธารณภัยเกิดขึ้น ให้ผู้บริหารท้องถิ่นอนุมัติให้จ่ายขาดเงินสะสมได้ตามความจำเป็นในขณะนั้น โดยให้คำนึงถึงฐานะการเงิน การคลังขององค์กรปกครองส่วนท้องถิ่นนั้น

(๔) การจ่ายเงินทุนสำรองเงินสะสมจะกระทำต่อเมื่อยอดเงินสะสมในส่วนที่เหลือมีไม่เพียงพอต่อการบริหาร ให้ขอความเห็นชอบจากสภาท้องถิ่น และขออนุมัติผู้ว่าราชการจังหวัดในกรณีที่เป็นปีใด องค์กรปกครองส่วนท้องถิ่นมียอดเงินทุนสำรองเงินสะสมเกินร้อยละยี่สิบห้าของท้องถิ่นอาจนำยอดเงินส่วนที่เกินไปใช้จ่ายได้โดยได้รับอนุมัติจากสภาท้องถิ่นภายใต้เงื่อนไขตามข้อ ๓

## ๒. การนำเงินสะสมตรงจ่ายและการยืมเงินสะสม

เอกสารประกอบการตรวจสอบ

๑. งบประมาณรายจ่ายประจำปี

๒. สมุดบัญชีแยกประเภท

๓. งบทดลองประจำเดือน

### วิธีการตรวจสอบ

การนำเงินสะสมตรงจ่ายและการยืมเงินสะสม ได้กระทำในกรณีดังนี้

มีงบประมาณรายจ่ายประจำปีแล้ว แต่ระยะ ๓ เดือนแรกมีรายได้ไม่เพียงพอ ให้นำเงินสะสมตรงจ่ายไปก่อนได้

ได้รับแจ้งการจัดสรรเงินอุดหนุนที่รัฐบาลระบุวัตถุประสงค์แต่ยังไม่ได้รับเงินให้ยืมเงินสะสมตรงจ่ายได้ และบันทึกบัญชีส่งใช้เงินยืม ยกเว้นงบลงทุน

กิจการพาณิชย์ อาจขอยืมเงินสะสมตรงจ่ายได้โดยความเห็นชอบของสภาท้องถิ่นและส่งใช้เงินยืมสะสมเมื่อสิ้นปีงบประมาณ

- ผู้รับบำนาญย้ายภูมิลำเนาและประสงค์จะโอนการรับเงินบำนาญไปที่ใหม่ องค์กรปกครองส่วนท้องถิ่น อาจยืมเงินสะสมทดรองจ่ายได้ โดยอำนาจผู้บริหารท้องถิ่น และบันทึกบัญชีส่งใช้เงินยืม

### ด้านพัสดุ

ด้วยพระราชบัญญัติการจัดซื้อจัดจ้างและการบริหารพัสดุภาครัฐ พ.ศ. ๒๕๖๐ ในราชกิจจานุเบกษา เมื่อวันที่ ๒๔ กุมภาพันธ์ ๒๕๖๐ และจะมีผลใช้บังคับในวันที่ ๒๓ สิงหาคม ๒๕๖๐ หลักการตามพระราชบัญญัติ การจัดซื้อจัดจ้างและการบริหารพัสดุของหน่วยงานของรัฐต้องก่อให้เกิดประโยชน์สูงสุดแก่หน่วยงานของรัฐและต้องสอดคล้องกับหลักการ ดังต่อไปนี้

- (๑) คุ่มค่า
- (๒) โปร่งใส
- (๓) มีประสิทธิภาพและประสิทธิผล
- (๔) ตรวจสอบได้

วิธีการจัดซื้อจัดจ้างตามมาตรา ๕๕ อาจกระทำได้โดยวิธี ดังต่อไปนี้

(๑) วิธีประกาศเชิญชวนทั่วไป ได้แก่ การที่หน่วยงานของรัฐเชิญชวนผู้ประกอบการทั่วไปที่มีคุณสมบัติตรงตามเงื่อนไขที่หน่วยงานของรัฐกำหนดให้เข้ายื่นข้อเสนอ

(๒) วิธีคัดเลือก ได้แก่ การที่หน่วยงานของรัฐเชิญชวนเฉพาะผู้ประกอบการที่มีคุณสมบัติตรงตามเงื่อนไขที่หน่วยงานของรัฐกำหนดซึ่งต้องไม่น้อยกว่าสามรายให้เข้ายื่นข้อเสนอ เว้นแต่ในงานนั้นมีผู้ประกอบการที่มีคุณสมบัติตรงตามที่กำหนดน้อยกว่าสามราย

(๓) วิธีเฉพาะเจาะจง ได้แก่ การที่หน่วยงานของรัฐเชิญชวนผู้ประกอบการที่มีคุณสมบัติตรงตามเงื่อนไขที่หน่วยงานของรัฐกำหนดรายใดรายหนึ่งให้เข้ายื่นข้อเสนอ หรือให้เข้ามาเจรจาต่อรองราคารวมทั้งการจัดซื้อจัดจ้างพัสดุกับผู้ประกอบการโดยตรงในวงเงินเล็กน้อยตามที่กำหนดในกฎกระทรวงที่ออกตามความในมาตรา ๙๖ วรรคสอง มาตรา ๕๖ การจัดซื้อจัดจ้างพัสดุ ให้หน่วยงานของรัฐเลือกใช้วิธีประกาศเชิญชวนทั่วไปก่อน เว้นแต่

(๑) กรณีดังต่อไปนี้ ให้ใช้วิธีคัดเลือก

(ก) ใช้วิธีประกาศเชิญชวนทั่วไปแล้ว แต่ไม่มีผู้ยื่นข้อเสนอ หรือข้อเสนออันไม่ได้รับการคัดเลือก

(ข) พัส্তুที่ต้องการจัดซื้อจัดจ้างมีคุณลักษณะเฉพาะเป็นพิเศษหรือซับซ้อนหรือต้องผลิตจำหน่ายก่อสร้าง หรือให้บริการโดยผู้ประกอบการที่มีฝีมือโดยเฉพาะ หรือมีความชำนาญเป็นพิเศษหรือมีทักษะสูง และผู้ประกอบการนั้นมีจำนวนจำกัด

(ค) มีความจำเป็นเร่งด่วนที่ต้องใช้พัสดุนั้นอันเนื่องมาจากเกิดเหตุการณ์ที่ไม่อาจคาดหมายได้ ซึ่งหากใช้วิธีประกาศเชิญชวนทั่วไปจะทำให้ไม่ทันต่อความต้องการใช้พัสดุ

(ง) เป็นพัสดุที่มีลักษณะของการทำงาน หรือมีข้อกำหนดทางเทคนิคที่จำเป็นต้องระบุชี้แจงเป็นการเฉพาะ

(จ) เป็นพัสดุที่จำเป็นต้องซื้อโดยตรงจากต่างประเทศ หรือดำเนินการโดยผ่านองค์การระหว่างประเทศ

(ฉ) เป็นพัสดุที่ใช้ในราชการลับ หรือเป็นงานที่ต้องปกปิดเป็นความลับของหน่วยงานของรัฐหรือที่เกี่ยวข้องกับความมั่นคงของประเทศ



(ข) เป็นงานก่อสร้างซ่อมพัสดุที่จำเป็นต้องถอดตรวจ ให้ทราบความชำรุดเสียหายเสียก่อนจึงจะประมาณค่าซ่อมได้ เช่น งานจ้างซ่อมเครื่องจักร เครื่องมือกล เครื่องยนต์ เครื่องไฟฟ้า หรือเครื่องอิเล็กทรอนิกส์

(ข) กรณีอื่นตามที่กำหนดในกฎกระทรวง

๒. การจัดซื้อจัดจ้างให้ใช้วิธีเฉพาะเจาะจงได้ ดังนี้

(ก) ใช้ทั้งวิธีประกาศเชิญชวนทั่วไปและวิธีคัดเลือก หรือใช้วิธีคัดเลือกแล้วแต่ไม่มีผู้ยื่นข้อเสนอ หรือข้อเสนออื่นไม่ได้รับการคัดเลือก

(ข) การจัดซื้อจัดจ้างพัสดุที่มีการผลิต จำหน่าย ก่อสร้าง หรือให้บริการทั่วไป และมีวงเงินในการจัดซื้อจัดจ้างครั้งหนึ่งไม่เกินวงเงินตามที่กำหนดในกฎกระทรวง

(ค) การจัดซื้อจัดจ้างพัสดุที่มีผู้ประกอบการซึ่งมีคุณสมบัติโดยตรงเพียงรายเดียว หรือการจัดซื้อจัดจ้างพัสดุจากผู้ประกอบการซึ่งเป็นตัวแทนจำหน่ายหรือตัวแทนผู้ให้บริการโดยชอบด้วยกฎหมายเพียงรายเดียวในประเทศไทยและไม่มีพัสดุอื่นที่จะใช้ทดแทนได้

(ง) มีความจำเป็นต้องใช้พัสดุนั้นโดยฉุกเฉิน เนื่องจากเกิดอุบัติเหตุหรือภัยธรรมชาติหรือเกิดโรคติดต่ออันตรายตามกฎหมายว่าด้วยโรคติดต่อ และการจัดซื้อจัดจ้างโดยวิธีประกาศเชิญชวนทั่วไป หรือวิธีคัดเลือกอาจก่อให้เกิดความล่าช้าและอาจทำให้เกิดความเสียหายอย่างร้ายแรง

(จ) พสดุที่จะทำการจัดซื้อจัดจ้างเป็นพัสดุที่เกี่ยวข้องกับพัสดุที่ได้ทำการจัดซื้อจัดจ้างไว้ก่อนแล้ว และมีความจำเป็นต้องทำการจัดซื้อจัดจ้างเพิ่มเติมเพื่อความสมบูรณ์หรือต่อเนื่องในการใช้พัสดุนั้นโดยมูลค่าของพัสดุที่ทำการจัดซื้อจัดจ้างเพิ่มเติมจะต้องไม่สูงกว่าพัสดุที่ได้ทำการจัดซื้อจัดจ้างไว้ก่อนแล้ว

(ฉ) เป็นพัสดุที่จะขายทอดตลาดโดยหน่วยงานของรัฐ องค์การระหว่างประเทศหรือหน่วยงานของต่างประเทศ

(ช) เป็นพัสดุที่เป็นที่ดินหรือสิ่งปลูกสร้างซึ่งจำเป็นต้องซื้อเฉพาะแห่ง

(ข) กรณีอื่นตามที่กำหนดในกฎกระทรวง

รัฐมนตรีอาจออกกฎกระทรวง (๑) (ข) หรือ (๒) (ข) ให้เป็นพัสดุที่รัฐต้องการส่งเสริมหรือสนับสนุนตามมาตรา ๖๕ (๔) ก็ได้ หากรัฐมนตรีออกกฎกระทรวงตาม (๒) (ข) เป็นพัสดุที่รัฐต้องการส่งเสริมหรือสนับสนุนตามมาตรา ๖๕ (๔) แล้ว เมื่อหน่วยงานของรัฐจะทำการจัดซื้อจัดจ้างพัสดุนั้นให้ใช้วิธีเฉพาะเจาะจงตาม (๒) (ข) ก่อนในกรณีหน่วยงานของรัฐในต่างประเทศหรือมีกิจกรรมที่ต้องปฏิบัติในต่างประเทศจะทำการจัดซื้อจัดจ้างโดยใช้วิธีคัดเลือกหรือวิธีเฉพาะเจาะจง โดยไม่ใช้วิธีประกาศเชิญชวนทั่วไปก่อนก็ได้

รัฐมนตรีอาจออกระเบียบเพื่อกำหนดรายละเอียดอื่นของการจัดซื้อจัดจ้างพัสดุตามวรรคหนึ่งเพิ่มเติมได้ตามความจำเป็นเพื่อประโยชน์ในการดำเนินการ

## แนวทางการตรวจสอบด้านการใช้และรักษารถยนต์

### วิธีการตรวจสอบ

รถส่วนกลาง ได้แก่ รถยนต์ หรือรถจักรยานยนต์ที่จัดไว้เพื่อกิจการส่วนรวมขององค์กรปกครองส่วนท้องถิ่น รวมถึงรถที่ใช้ในการบริการประชาชนในหน้าที่ขององค์กรปกครองส่วนท้องถิ่น เช่น รถดับเพลิง รถบรรทุกน้ำ รถขยะ และเครื่องจักรกล

- รถประจำตำแหน่ง ได้แก่ รถยนต์ที่จัดให้แก่ผู้บริหารหรือหัวหน้าส่วนราชการขององค์กรปกครองส่วนท้องถิ่น ให้มีได้ไม่เกินตำแหน่งละ ๑ คัน หากดำรงตำแหน่งหลายตำแหน่ง ให้เลือกใช้ได้เพียงตำแหน่งเดียว และให้ใช้นกว่าจะพ้นจากตำแหน่ง
- มีการจัดทำบัญชีแยกประเภทรถ รถประจำตำแหน่ง (แบบ ๑) และรถส่วนกลาง/รถรับรอง (แบบ ๒)
- ตรวจสอบว่าในแต่ละปีงบประมาณองค์กรปกครองส่วนท้องถิ่นมีการสำรวจและกำหนดเกณฑ์การใช้สิ้นเปลืองน้ำมันเชื้อเพลิงของรถทุกคันเพื่อเป็นหลักฐานในการเบิกจ่ายน้ำมันเชื้อเพลิงและตรวจสอบของเจ้าหน้าที่ฝ่ายตรวจสอบ
- ตรวจสอบการขออนุญาตใช้รถส่วนกลางและรถรับรอง (แบบ ๓) การใช้รถปกติให้ใช้ภายในเขตองค์กรปกครองส่วนท้องถิ่น หากจะใช้นอกเขตถ้าเป็นรถยนต์ส่วนกลางต้องได้รับอนุญาตจากผู้บริหารท้องถิ่นสำหรับรถประจำตำแหน่งให้อยู่ในดุลพินิจของผู้ดำรงตำแหน่งนั้นตามความจำเป็นขออนุญาตใช้รถส่วนกลางและรถรับรอง (แบบ ๓)
- ตรวจสอบการจัดทำสมุดบันทึกการใช้รถ (แบบ ๔) ให้จัดให้มีสมุดบันทึกการใช้รถส่วนกลาง/รถรับรองประจำรถแต่ละคัน โดยให้พนักงานขับรถลงรายการตามความจริง
- กรณีเกิดการสูญหายหรือเสียหาย ขึ้นกับรถประจำตำแหน่ง รถส่วนกลาง แลรถรับรองผู้รับผิดชอบต้องรายงานให้ผู้บริหารท้องถิ่นทราบ (แบบ ๕)
- ตรวจสอบการแสดงรายการซ่อมบำรุงรถ ให้องค์กรปกครองส่วนท้องถิ่นจัดทำสมุดแสดงรายการซ่อมบำรุงรถแต่ละคัน (แบบ ๖)
- ตรวจสอบการเบิกจ่ายน้ำมันเชื้อเพลิงสำหรับรถยนต์ขององค์กรปกครองส่วนท้องถิ่น ให้องค์กรปกครองส่วนท้องถิ่นกำหนดปริมาณน้ำมันเชื้อเพลิงที่จะจ่ายให้รถยนต์แต่ละคันไว้ โดยรถส่วนกลางและรถรับรองให้เบิกจ่ายจากงบประมาณขององค์กรปกครองส่วนท้องถิ่น รถประจำตำแหน่งให้ผู้ใช้รถเป็นคนจ่ายค่าน้ำมันเชื้อเพลิง
- ตราเครื่องหมายประจำองค์กรปกครองส่วนท้องถิ่น ให้มีตราเครื่องหมายประจำและอักษรชื่อเต็มขององค์กรปกครองส่วนท้องถิ่นพ่นด้วยสีขาว เว้นแต่ใช้สีขาวแล้วมองไม่เห็นชัดเจน โดยให้มีขนาดกว้างยาวไม่น้อยกว่า ๑๘ ซม. และอักษรชื่อให้มีขนาดสูงไม่น้อยกว่า ๕ ซม. หรือชื่อย่อขนาดสูงไม่น้อยกว่า ๗.๕ ซม. ติดไว้ข้างนอกรถส่วนกลางทั้งสองข้าง สำหรับรถจักรยานยนต์ให้ลดขนาดลงตามส่วน
- ตรวจสอบการเก็บรักษารถ
  - รถประจำตำแหน่งอยู่ในความควบคุมและความรับผิดชอบของผู้ดำรงตำแหน่ง
  - รถส่วนกลาง/รถรับรอง ให้เก็บรักษาในสถานที่เก็บหรือบริเวณ อปท.
  - รถส่วนกลาง ผู้บริหารท้องถิ่นเป็นผู้อนุญาตให้นำรถส่วนกลางไปเก็บรักษาที่อื่นเป็นการชั่วคราวได้ ในกรณีองค์กรปกครองส่วนท้องถิ่น ไม่มีสถานที่ที่ปลอดภัยเพียงพอ หรือ มีราชการ เร่งด่วน
  - กรณีนำรถส่วนกลางไปเก็บที่อื่น หากสูญหาย ผู้เก็บรักษาต้องรับผิดชอบชดใช้ให้แก่องค์กรปกครองส่วนท้องถิ่น เว้นแต่จะพิสูจน์ได้ว่าได้ใช้ความระมัดระวังอย่างดีแล้ว และการสูญหาย มิได้เกิดจากความประมาทและให้รายงานตามแบบ ๕

## แนวทางตรวจสอบด้านการควบคุมภายใน

### วิธีการตรวจสอบ

๑. ตรวจสอบว่าองค์กรปกครองส่วนท้องถิ่นจัดทำคำสั่งแต่งตั้งคณะกรรมการติดตามประเมินผลการควบคุมภายใน

๒. ตรวจสอบว่าผู้บริหารองค์กรปกครองส่วนท้องถิ่นมีหนังสือแจ้งให้ทุกสำนัก/กอง จัดทำรายงานการติดตามประเมินผลการควบคุมภายใน

๓. ตรวจสอบคำสั่งแบ่งงาน ทุกสำนัก/กอง มีคำสั่งแบ่งงานชัดเจน

๔. ตรวจสอบการรายงานการจัดวางระบบการควบคุมภายในและการประเมินผลการควบคุมภายใน ดังนี้

ระดับส่วนงานย่อย (สำนัก/กอง)

(๑) รายงานผลการประเมินองค์ประกอบของการควบคุมภายใน-แบบ ปค.๑

(๒) รายงานการประเมินผลและการปรับปรุงการ ควบคุมภายใน-แบบ ปค.๕

ระดับองค์กร

(๑) หนังสือรับรองการประเมินผลการควบคุมภายใน-แบบ ปค.๖

(๒) รายงานผลการประเมินองค์ประกอบของการควบคุมภายใน-แบบ ปค.๔

(๓) รายงานแผนการปรับปรุงการควบคุมภายใน

(๔) ตรวจสอบว่าองค์กรปกครองส่วนท้องถิ่นมีการวิเคราะห์และประเมินความเสี่ยงพอของ

ระบบการควบคุมภายใน ตามมาตรฐาน ๕ องค์ประกอบ

สภาพแวดล้อมการควบคุม

การประเมินความเสี่ยง

กิจกรรมการควบคุม

สารสนเทศและการสื่อสาร

การติดตามประเมินผล

(๖) ตรวจสอบว่าองค์กรปกครองส่วนท้องถิ่นกิจกรรมความเสี่ยงที่มีนัยสำคัญจำนวน ๙ กิจกรรมมาดำเนินการควบคุมและบริหารความเสี่ยง อย่างน้อย ๕ กิจกรรม

(๗) ตรวจสอบการรายงานผล หนังสือรับรองการประเมินผลการควบคุมภายใน (แบบ ปค.๑) ต่อผู้กำกับดูแลภายใน ๙๐ วัน นับแต่วันสิ้นปีงบประมาณ

### การปฏิบัติเมื่อเสร็จสิ้นงานตรวจสอบ

#### การรวบรวมหลักฐาน

หลักฐานการตรวจสอบ (Audit Evidence) หมายถึงเอกสาร ข้อมูล หรือข้อเท็จจริงต่างๆ ที่ผู้ตรวจสอบภายในได้จากการใช้เทคนิคและวิธีการต่างๆ ที่ผู้ตรวจสอบภายในได้จากการใช้เทคนิคและวิธีการต่างๆ ในการรวบรวมขึ้นระหว่างทำการตรวจสอบ มีความถูกต้องน่าเชื่อถือได้มากน้อยเพียงใด คุณสมบัติของหลักฐานการตรวจสอบควรประกอบด้วยคุณสมบัติ ๔ ประการ คือ ความเพียงพอ (Sufficiency) ความเชื่อถือได้และจัดหามาได้ (Competency) ความเกี่ยวข้อง (Relevancy) และความมีประโยชน์ (Usefulness)

## การจัดทำรายงานและติดตามผล

### การจัดทำรายงาน

การจัดทำรายงานเป็นการรายงานผลการปฏิบัติงานให้ผู้บริหารทราบถึงวัตถุประสงค์ขอบเขต วิธีปฏิบัติงาน และผลการตรวจสอบข้อมูลทั้งหมดทุกขั้นตอนสรุปข้อบกพร่องที่ตรวจพบ ประเด็นความเสี่ยงที่สำคัญและการควบคุม รวมทั้งเรื่องอื่นๆ ที่ผู้บริหารควรทราบพร้อมข้อเสนอแนะในการแก้ไขปรับปรุง เพื่อเสนอผู้บริหารหรือผู้ที่เกี่ยวข้อง พิจารณาแก้ไขปรับปรุงต่อไป ขั้นตอนการจัดทำรายงาน

๑. การจัดทำรายงานผลการปฏิบัติงาน ในกรณีที่ต้องทำการรายงานเร่งด่วนให้ทัน
๒. เหตุการณ์ ให้รายงานด้วยวาจาต่อหัวหน้าตรวจสอบภายในรับทราบก่อนพิจารณาเสนอให้ผู้บริหารทราบ ทันทีที่ตรวจพบ เพราะหากปล่อยให้ล่าช้าอาจมีความเสียหายมากขึ้น หรือการเขียนรายงานเป็นวาจา พร้อมเสนอรายงานเป็นลายลักษณ์อักษรและกรณีปกติรายงานเป็นลายลักษณ์อักษรเสนอหัวหน้า ตรวจสอบภายในตรวจทานและสรุปผลก่อนนำเสนอรายงานการปฏิบัติงานต่อผู้บริหาร
๓. การติดตามผล ขั้นตอนการติดตามผล
  - ๓.๑ เมื่อผู้ตรวจสอบภายในเสนอรายงานผลการปฏิบัติงานต่อผู้บริหารระดับสูงแล้ว ต้องติดตามผลว่า ผู้บริหารได้สั่งการหรือไม่ประการใด
  - ๓.๒ ติดตามผลที่หน่วยรับตรวจและรายงานการแก้ไขการปฏิบัติงานตามข้อเสนอแนะ
  - ๓.๓ ติดตามผลโดยกำหนดในแผนการตรวจสอบปีถัดไป ซึ่งจะตรวจทานพร้อมกับการตรวจสอบในปี ถัดไป

### สรุปลักษณะของรายงานที่ดี

- ถูกต้อง (Accuracy) รายงานการปฏิบัติงานมีความถูกต้อง ข้อความทุกประโยคตัวเลขทุกตัว เอกสารอ้างอิงทุกชนิด ต้องมาจากหลักฐานที่น่าเชื่อถือ และผู้ตรวจสอบได้ประเมินข้อมูลเหล่านั้นแล้ว การ อ้างอิงทุกครั้งต้องมีเอกสารหลักฐานประกอบและสามารถให้คำอธิบายแล้วพิสูจน์ข้อเท็จจริงได้ทุกเรื่อง
- ชัดเจน (Clarity) หมายถึง ความสามารถในการสื่อข้อความหรือความต้องการของผู้ตรวจสอบ หรือสิ่งที่ ต้องการเสนอให้ผู้อ่านรายงานเข้าใจเช่นเดียวกับผู้ตรวจสอบภายใน โดยไม่ต้องมีการตีความหรืออธิบาย เพิ่มเติม
- กระชับ (Conciseness) หมายถึง การตัดทอนความคิด ข้อความ คำพูดที่ฟุ่มเฟือยหรือสิ่งที่ไม่ใช่ สารสำคัญและสิ่งที่ไม่เกี่ยวข้องโดยตรงกับเรื่องที่จะรายงานออกไป
- ทันกาล (Timeliness) การเสนอรายงานต้องกระทำภายในเวลาที่เหมาะสม ทันต่อการแก้ไขสถานการณ์ ผู้ตรวจสอบภายในควรพิจารณาว่าสิ่งที่ตรวจพบ ควรรายงานในขณะและเวลาใด
- สร้างสรรค์ (Constructive Criticism) การรายงานควรแสดงให้เห็นคุณภาพและความจริงจังของผู้ ตรวจสอบ ผู้รายงานควรชี้ให้เห็นส่วนดีของการปฏิบัติงานก่อนที่จะกล่าวถึงข้อบกพร่องต่างๆ ที่ต้องการให้ ปรับปรุง ทำให้ผู้อ่านคล้อยตามคำแนะนำ และข้อเสนอแนะ และมีความพอใจที่จะให้ความร่วมมือในการ แก้ไขปรับปรุง

□ จูงใจ (Pursuance) การเสนอรายงานควรจูงใจให้ผู้อ่าน จับประเด็นได้ตั้งแต่ต้นจนจบโดยการใช้รูปแบบ ถ้อยคำ และศิลปะของภาษา ทำให้ผู้อ่านยอมรับและเกิดความรู้สึกต้องการแก้ไขปัญหาหรือข้อเสนอแนะที่ผู้ ตรวจสอบเสนอในรายงานโดยชี้ให้เห็นปัญหา ประโยชน์ร่วมกันและประโยชน์ต่อองค์กรรูปแบบ รายงานผลการปฏิบัติงาน ขึ้นอยู่กับผลการตรวจสอบ และความต้องการของฝ่ายบริหาร รูปแบบและวิธีการรายงานที่ใช้ กันโดยทั่วไป มีดังนี้

๑. การรายงานเป็นลายลักษณ์อักษร (Written Report) เป็นวิธีการรายงานที่มีลักษณะเป็นทางการใช้ รายงานผลการปฏิบัติงานเมื่อการตรวจสอบงานหนึ่งงานใดแล้วเสร็จ ผู้ตรวจสอบภายในจะต้องจัดทำรายงาน สรุปผลการตรวจสอบ เสนอความเห็นหรือข้อเสนอแนะ เป็นลายลักษณ์อักษรเสนอต่อผู้บริหาร

๒. การรายงานด้วยวาจา (Oral Report) แยกเป็น

๒.๑ การรายงานด้วยวาจาที่ไม่เป็นทางการ ส่วนใหญ่ใช้กับรายงานที่ต้องกระทำโดยเร่งด่วน เพื่อให้ ทันทต่อเหตุการณ์ จะใช้ในกรณีที่ควรแจ้งให้ผู้บริหารหรือหัวหน้าหน่วยรับตรวจทราบทันทีที่ตรวจพบที่ตรวจ พบเพราะหากปล่อยให้ล่าช้าอาจมีความเสียหายมากขึ้น

๒.๒ การรายงานด้วยวาจาที่เป็นทางการ เป็นการรายงานโดยการเขียนรายงานและมีการนำเสนอ ด้วยวาจาประกอบรายงานแบบเป็นทางการและรายงานที่เป็นลายลักษณ์อักษรโดยทั่วไปประกอบด้วย สารสำคัญ ดังนี้

- **บทคัดย่อ (Summary)** การเสนอรายงานควรจัดทำบทคัดย่อไว้ด้านหน้าของรายงานที่จะ นำเสนอผู้บริหาร เป็นการย่อเนื้อความของรายงานอย่างสั้นๆ กระชับ ชัดเจน และได้ใจความครอบคลุม เนื้อหาของรายงานทั้งหมด แสดงข้อเท็จจริงหรือข้อบกพร่องที่เกิดขึ้น ผลกระทบที่มีต่อองค์กร และ ข้อเสนอแนะในการแก้ไขปรับปรุง โดยไม่ต้องแสดงเหตุผลประกอบ แต่เป็นข้อมูลที่เพียงพอให้ผู้บริหารเข้าใจ และสั่งการได้

- **บทนำ (Introduction)** คือส่วนแรกของรายงานที่บอกให้ทราบว่าผู้ตรวจสอบภายในได้ ตรวจสอบเรื่องอะไรในหน่วยงานใด เป็นการตรวจสอบตามแผนการตรวจสอบที่กำหนดไว้ หรือเป็นการ ตรวจสอบกรณีพิเศษ

๓. **วัตถุประสงค์ (Purpose)** แสดงเป้าหมายการตรวจสอบให้ชัดเจน เพื่อให้ผู้อ่านรายงานติดตามประเด็นให้ สะดวก และคาดการณ์ได้ว่าจะทราบข้อมูลใดบ้างเมื่ออ่านรายงานจบ

๔. **ขอบเขต (Scope)** แสดงถึงระยะเวลาและปริมาณของงานที่ได้ทำการตรวจสอบมีอย่างน้อยเพียงใด มี ข้อจำกัดอะไรบ้างที่ผู้ตรวจสอบภายในไม่สามารถตรวจสอบได้ หรือต้องชะลอการตรวจสอบไว้ก่อนพร้อมเหตุผล ประกอบ

๕. **สิ่งที่ตรวจพบ (Audit Findings)** เป็นส่วนสำคัญของรายงานผลการปฏิบัติงานที่แสดงถึงข้อเท็จจริงที่ตรวจ พบทั้งในด้านดีและที่ควรได้รับการแก้ไข วิธีการดำเนินการแก้ไข รวมทั้งความเห็นของผู้รับการตรวจ

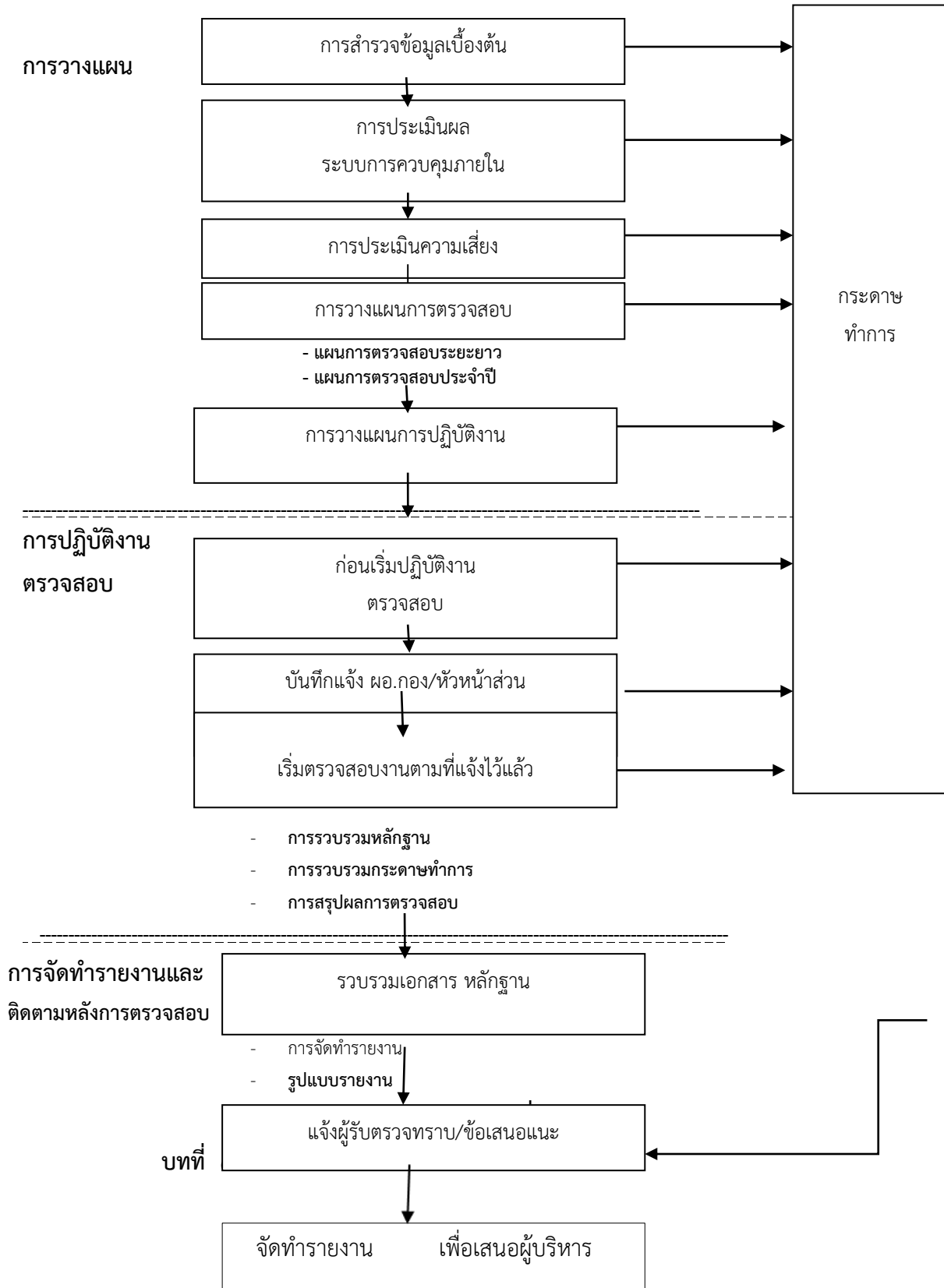
๖. **ข้อเสนอแนะ (Recommendation)** เป็นข้อเสนอแนะที่ผู้ตรวจสอบภายในเสนอแนะต่อผู้บริหารหรือ หัวหน้าหน่วยรับตรวจ เพื่อสั่งการแก้ไข ปรับปรุง ข้อเสนอแนะควรมีลักษณะสร้างสรรค์ และสามารถนำไปปฏิบัติได้

๗. **ความเห็น (Opinion)** หากข้อความใดเป็นความเห็นมิใช่ข้อเท็จจริง หรือยังไม่มีหลักฐานสนับสนุนเพียงพอ ผู้ตรวจสอบภายในควรระบุให้ชัดเจนว่าเป็นความเห็นเท่านั้น

๘. เอกสารประกอบ (Supporting Evidences) เนื่องจากการรายงานเป็นเพียงการสรุปผล ดังนั้นรายงานควรเสนออย่างกะทัดรัด ข้อมูลใดที่จำเป็นต้องอ้างอิง แต่เป็นข้อมูลยาว หรือมีรายละเอียดมากควรแสดงเป็นเอกสารประกอบแนบท้ายรายงานไว้ด้วย เอกสารประกอบไม่ควรมีมากจนเกินไปจนทำให้รายงานไม่น่าสนใจ

๙. การติดตามผล (Follow Up) เป็นขั้นตอนสุดท้ายของกระบวนการปฏิบัติงานตรวจสอบภายใน เป็นขั้นตอนที่สำคัญยิ่งของการตรวจสอบ เพราะแสดงถึงคุณภาพ และประสิทธิผลของงานตรวจสอบว่าผู้รับการตรวจและผู้บริหารได้ปฏิบัติตามข้อเสนอแนะในรายงานการปฏิบัติงานตรวจสอบหรือไม่ ข้อบกพร่องที่พบได้รับการแก้ไขอย่างเหมาะสมแล้วหรือยัง

แผนผังกระบวนการปฏิบัติงานควบคุมภายในและตรวจสอบภายใน  
(Flow chart)



## อ้างอิงจาก : Flow chart

### ๑. การวางแผนการตรวจสอบ

- ๑.๑ สํารวจข้อมูลเบื้องต้น
- ๑.๒ การประเมินผลการควบคุมภายใน
- ๑.๓ การประเมินความเสี่ยง
- ๑.๔ การวางแผนการตรวจสอบ
- ๑.๕ จัดทำบันทึกเสนอผู้บริหาร

### ๒. การปฏิบัติงานตรวจสอบ

- ๒.๑ บันทึกแจ้ง ผอ.กอง/หัวหน้าส่วน
- ๒.๒ จัดเตรียมกระดาษทำการ
- ๒.๓ เริ่มตรวจสอบงานตามที่แจ้งไว้

### ๓. การจัดทำรายงานและติดตามหลังการตรวจสอบ

- ๓.๑ รวบรวมเอกสาร หลักฐาน
- ๓.๒ แจ้งให้ผู้รับตรวจทราบ/ข้อเสนอแนะ
- ๓.๓ จัดทำรายงานและเสนอต่อผู้บริหาร



## บทสรุป

คู่มือการตรวจสอบภายในนี้ มีเป้าหมายสำคัญหมายสำคัญเพื่อให้ผู้ตรวจสอบภายในหรือผู้ที่ได้รับมอบหมายให้ปฏิบัติหน้าที่ตรวจสอบภายใน มีความเข้าใจหลักการตรวจสอบและแนวทางในการปฏิบัติงานตรวจสอบเพื่อให้การปฏิบัติงานเป็นไปตามหลักการด้วยความมั่นใจและมีคุณภาพ ช่วยเพิ่มมูลค่าแก่องค์กรผู้บริหารใช้ข้อมูลในการบริหารงาน เพื่อให้ก่อเกิดกระบวนการบริหารบ้านเมืองที่ดี ผลของการดำเนินงานขององค์กรบรรลุความวัตถุประสงค์และเป้าหมายอย่างมีประสิทธิภาพ ประสิทธิภาพ การใช้ทรัพยากรอย่างประหยัดและคุ้มค่า

กระบวนการปฏิบัติงานตรวจสอบภายในประกอบด้วยขั้นตอนหลายขั้นตอน ซึ่งผู้ตรวจสอบภายในสามารถเลือกใช้เทคนิคการตรวจสอบให้เหมาะสมกับสภาพแวดล้อมของหน่วยรับตรวจ เพื่อให้การตรวจสอบเป็นไปตามวัตถุประสงค์และแผนการตรวจสอบที่กำหนด สามารถรวบรวมหลักฐานอย่างเพียงพอที่จะสนับสนุนข้อตรวจพบ ใช้ประกอบการวิเคราะห์และประเมินผลเพื่อรายงานผลปฏิบัติงาน รวมถึงการขึ้นตอนการวางแผนการตรวจสอบ ช่วยให้การวางแผนครอบคลุมหน่วยรับตรวจและกำหนดแผนปฏิบัติงานการสอบการใช้ความรู้ความเข้าใจในวิธีการตรวจสอบแบบต่าง ๆ อย่างดีและมีเทคนิคการนำเสนอ การเขียนรายงาน การรายงานผล การปฏิบัติงานทั้งการรายงานด้วยวาจาหรือลายลักษณ์อักษร เทคนิคการนำเสนอ การเขียนรายงาน การร่วมงานเป็นทีมในการตรวจสอบ เพื่อแก้ไขปัญหาตรงประเด็นและสามารถเสนอแนะเพื่อเป็นข้อมูลให้ผู้บริหารประกอบการตัดสินใจเพื่อทำการแก้ไขปรับปรุง

ปัจจัยสำคัญของความสำเร็จและประสิทธิผลของผู้ตรวจสอบภายใน วัตถุประสงค์การยอมรับข้อเสนอแนะในรายงานผลการปฏิบัติงาน ซึ่งอาศัยความรู้ความสามารถ การนำเทคนิค การตรวจสอบประกอบกับทักษะของผู้ตรวจสอบภายใน การสร้างมนุษยสัมพันธ์ การรวบรวมข้อมูล หลักฐาน ข้อเท็จจริง การนำเสนออย่างถูกต้องเที่ยงธรรมเป็นอิสระ อันจะก่อให้เกิดมูลค่าเพิ่มแก่องค์กรได้อย่างแท้จริง

## บรรณานุกรม

มาตรฐานการตรวจสอบภายใน และจริยธรรมของผู้ตรวจสอบภายในของส่วนราชการ	กรมบัญชีกลาง
หนังสือคู่มือการตรวจสอบภายในสำหรับส่วนราชการ กระดาษทำкар	กรมบัญชีกลาง
หนังสือแนวทางปฏิบัติประเมินความเสี่ยงเพื่อการวางแผนการตรวจสอบ	กรมบัญชีกลาง
หนังสือแนวทางปฏิบัติการวางแผนการตรวจสอบและแผนการปฏิบัติงาน	กรมบัญชีกลาง
หนังสือแนวทางปฏิบัติการประเมินความเสี่ยงเพื่อการวางแผนการตรวจสอบ	กรมบัญชีกลาง
หลักเกณฑ์กระทรวงการคลังว่าด้วยมาตรฐานและหลักเกณฑ์ปฏิบัติการควบคุมภายในสำหรับหน่วยงานของรัฐ พ.ศ. ๒๕๖๑ อ้างอิงหนังสือ มท ๐๘๐๕.๒/ว๓๔๔๔ ลงวันที่ ๒๖ ตุลาคม ๒๕๖๑	

ภาคผนวก

หน่วยตรวจสอบภายใน องค์การบริหารส่วนตำบลจอทองแก  
แผนการปฏิบัติงานตรวจสอบ เรื่อง .....

หน่วยรับตรวจ .....

กิจกรรม/เรื่องที่ตรวจสอบ .....

ข้อมูลทั่วไปของเรื่องที่จะตรวจสอบ

.....  
.....

วัตถุประสงค์ของการตรวจสอบ

๑. ....

๒. ....

๓. ....

ขอบเขตของงานตรวจสอบ

๑. ....

๒. ....

วิธีการตรวจสอบ	เอกสาร/แหล่งข้อมูล	กระดาษทำการ
๑.....	๑.....	
๒.....	๒.....	
๓. ....	๓.....	

(ลงชื่อ) ผู้เสนอแผนการตรวจสอบ  
(.....)

ตำแหน่ง .....

(ลงชื่อ) ผู้พิจารณาอนุมัติ  
(.....)

ตำแหน่ง .....

(ลงชื่อ) .....ผู้อนุมัติ  
(.....)

ส่วนราชการ .....

หน่วยตรวจสอบภายใน

**กระดาศษาทำการติดตามการรายงานผลการควบคุมภายใน**

(ตามหลักเกณฑ์ว่าด้วยมาตรฐานและหลักเกณฑ์ปฏิบัติการควบคุมภายในสำหรับหน่วยงานของรัฐ พ.ศ. ๒๕๖๑)

หน่วยรับตรวจ ..... ผู้ตรวจสอบ.....  
 ผู้รับตรวจ ..... ผู้สอบทาน.....  
 งวดที่ตรวจสอบ ..... วันที่ตรวจสอบ.....

**วัตถุประสงค์ของการตรวจสอบ**

๑. เพื่อเป็นการสอบทานการดำเนินงานว่าเป็นไปอย่างมีประสิทธิภาพ ประสิทธิผล
๒. เพื่อตรวจสอบเอกสารการจัดทำรายงานว่าเป็นไปตามกฎหมาย ระเบียบ ที่เกี่ยวข้อง

**แหล่งที่มาของข้อมูล**

ข้อมูล ณ วันที่ .....

๑. จากการปฏิบัติงานในกอง/สำนักต่าง ๆ
๒. ระบบฐานข้อมูล

**ข้อมูลในการจัดทำเอกสารต่าง ๆ ของการติดตามการรายงานผลการควบคุมภายใน**

๑. จัดทำคำสั่งแต่งตั้งคณะกรรมการและคณะทำงานติดตามประเมินผลการควบคุมภายในของ อปท.  
 ( ) จัดทำ ( ) ไม่ได้จัดทำ  
 คำสั่งเลขที่ ..... ลงวันที่ .....
๒. ผู้บริหาร อปท.(นายก) มีบันทึกแจ้งหัวหน้าส่วนทุกส่วนให้ติดตามประเมินผลการควบคุมภายใน  
 ( ) มีบันทึก ( ) ไม่มี  
 บันทึกเลขที่ ..... ลงวันที่ .....
๓. ทุกกอง/สำนัก จัดทำคำสั่งแบ่งงานและหน้าที่ความรับผิดชอบเป็นปัจจุบัน  
 ( ) จัดทำทุกกอง/สำนัก ( ) ไม่ได้จัดทำ
๔. ทุกกอง/สำนัก จัดทำคำสั่งแต่งตั้งคณะกรรมการและคณะทำงานติดตามประเมินผลการควบคุมภายใน  
 ( ) จัดทำทุกกอง/สำนัก ( ) ไม่ได้จัดทำ
๕. รายงานตามหลักเกณฑ์ว่าด้วยมาตรฐานและหลักเกณฑ์ปฏิบัติการควบคุมภายในของรัฐ พ.ศ. ๒๕๖๑
  - ๕.๑ ผู้ตรวจสอบภายในมีการจัดทำ
 

แบบ ปค.๑	( ) จัดทำ	( ) ไม่ได้จัดทำ
แบบ ปค.๔	( ) จัดทำ	( ) ไม่ได้จัดทำ
แบบ ปค.๕	( ) จัดทำ	( ) ไม่ได้จัดทำ
แบบ ปค.๖	( ) จัดทำ	( ) ไม่ได้จัดทำ

๖. ข้อสังเกต

.....  
.....

๗. ข้อเสนอแนะ

.....  
.....

๘. สรุปผลการตรวจสอบ

.....  
.....  
.....  
.....  
.....  
.....  
.....  
.....

(ลงชื่อ) ..... ผู้รับตรวจ

( )

ตำแหน่ง .....

(ลงชื่อ) ..... ผู้รับตรวจ

( )

ตำแหน่ง .....

(ลงชื่อ) ..... ผู้รับตรวจ

( )

ตำแหน่ง .....

(ลงชื่อ) ..... ผู้รับตรวจ

( )

ตำแหน่ง .....

(ลงชื่อ) ..... ผู้ตรวจสอบ

( )

ตำแหน่ง .....

(ลงชื่อ) ..... ผู้สอบทาน

( )

ตำแหน่ง .....

รายงานผลการตรวจสอบภายใน

ประจำวันที่ .....

หน่วยรับตรวจ.....

เรื่องที่ตรวจ .....

วัตถุประสงค์ของการตรวจสอบ

- ๑. ....
- ๒. ....
- ๓. ....

ขอบเขตของการตรวจสอบ

.....  
.....  
.....

ผลการตรวจสอบ

.....  
.....  
.....

ข้อเสนอแนะ

.....  
.....  
.....

การติดตามผล

.....  
.....  
.....

(ลงชื่อ) ..... ผู้ตรวจสอบ  
( ..... )  
ตำแหน่ง .....