



# นโยบายความปลอดภัย อาชีวอนามัย และสภาพแวดล้อมในการทำงาน



ของ

องค์การบริหารส่วนตำบลโจดหนองแก  
อำเภอพล จังหวัดขอนแก่น

งานกรรเจ้าหน้าที/สป.อบต.โจดหนองแก



ประกาศองค์การบริหารส่วนตำบลจอดหนองแก  
เรื่อง นโยบายความปลอดภัย อาชีวอนามัย และสภาพแวดล้อมในการทำงาน

\*\*\*\*\*

หนังสือกรมส่งเสริมการปกครองส่วนท้องถิ่น ที่ มท 0810.6/ว 548 ลงวันที่ 10 มีนาคม 2560 เรื่อง การกำหนดมาตรฐานในการบริหารและการจัดการด้านความปลอดภัย อาชีวอนามัย และสภาพแวดล้อมในการทำงาน โดยกรมส่งเสริมการปกครองส่วนท้องถิ่น แจงให้หน่วยงานราชการ องค์กรปกครองส่วนท้องถิ่นดำเนินงานตามพระราชบัญญัติด้านความปลอดภัย อาชีวอนามัย และสภาพแวดล้อมในการทำงาน พ.ศ. 2554

เพื่อให้มีสภาพแวดล้อมการทำงานที่ดี มีความปลอดภัย และถูกสุขลักษณะ รวมทั้งส่งเสริมการปฏิบัติงานมิให้พนักงานในสังกัดองค์การบริหารส่วนตำบลจอดหนองแกได้รับอันตรายต่อชีวิต ร่างกาย จิตใจ และสุขภาพอนามัย จึงอาศัยอำนาจตามความในมาตรา 15 และ 25 วรรคท้าย แห่งพระราชบัญญัติบริหารงานบุคคลส่วนท้องถิ่น พ.ศ. 2542 และ มาตรา ๓ วรรคสอง แห่งพระราชบัญญัติความปลอดภัย อาชีวอนามัย และสภาพแวดล้อมในการทำงาน พ.ศ. 2554 องค์การบริหารส่วนตำบลจอดหนองแก จึงจัดให้มีมาตรฐานการบริหารจัดการความปลอดภัย อาชีวอนามัย และสภาพแวดล้อมในการทำงานในองค์การบริหารส่วนตำบลจอดหนองแก ดังนี้

๑. ความปลอดภัย อาชีวอนามัย และสภาพแวดล้อมในการทำงาน ถือเป็นหน้าที่รับผิดชอบในการปฏิบัติงานของเจ้าหน้าที่ทุกคน
๒. องค์การบริหารส่วนตำบลจอดหนองแก จะสนับสนุนการออกประกาศ กฎระเบียบ ข้อบังคับ และแนวปฏิบัติ ด้านความปลอดภัย อาชีวอนามัย และสภาพแวดล้อมในการทำงานที่เหมาะสม และสอดคล้องกับมาตรฐานที่เกี่ยวข้อง
๓. องค์การบริหารส่วนตำบลจอดหนองแก จะดำเนินการ และสนับสนุนให้มีการปรับปรุงสภาพการทำงาน และสภาพแวดล้อมในการทำงานที่ปลอดภัย
๔. ผู้บังคับบัญชาในทุกระดับ พึงกระตาดนให้เป็นแบบอย่างที่ดีต่อบุคลากรในสังกัด และปฏิบัติตามกฎความปลอดภัย อาชีวอนามัย และสภาพแวดล้อมในการทำงานอย่างเคร่งครัด
๕. บุคลากรทุกคน ต้องคำนึงถึงความปลอดภัยของตนเอง เพื่อร่วมงาน และทรัพย์สิน ทางราชการเป็นสำคัญตลอดระยะเวลาที่ปฏิบัติงาน
๖. บุคลากรทุกคน ต้องให้ความร่วมมือในการดำเนินโครงการความปลอดภัย และ อาชีวอนามัย ขององค์การบริหารส่วนตำบลจอดหนองแก พร้อมทั้งร่วมเสนอความคิดเห็น ในการปรับปรุงสภาพการทำงานและวิธีการทำงานที่ปลอดภัย
๗. บุคลากรทุกคน ต้องปฏิบัติตามมาตรฐานความปลอดภัย อาชีวอนามัย และสภาพแวดล้อม ในการทำงาน และข้อกำหนดต่าง ๆ ที่เกี่ยวข้องอย่างเคร่งครัด
๘. องค์การบริหารส่วนตำบลจอดหนองแก จะจัดให้มีการฝึกอบรมด้านความปลอดภัยในการทำงานสำหรับบุคลากรตามลักษณะของงานที่ปฏิบัติ โดยระบุอยู่ในแผนงานด้านความปลอดภัย อาชีวอนามัย และ

สภาพแวดล้อม

สภาพแวดล้อมในการทำงาน

๙. หน่วยงานราชการที่เกี่ยวข้อง ต้องกำหนดมาตรการป้องกันและควบคุมอันตรายภายใน องค์การบริหารส่วนตำบลโจดหนองแก พร้อมกันนี้บุคลากรทุกคนต้องศึกษาและเรียนรู้มาตรการป้องกันต่าง ๆ ของ หน่วยงานราชการอย่างถูกต้อง

๑๐. องค์การบริหารส่วนตำบลโจดหนองแก จะจัดให้มีการตรวจความปลอดภัยภายในหน่วยงาน โดยกำหนดแบบตรวจและบุคลากรในการตรวจสอบ ซึ่งบุคลากรทุกคนพึงปฏิบัติตามและหากมีข้อบกพร่องต้อง แก้ไขปรับปรุงให้ถูกต้องและปลอดภัย

๑๑. หากในกรณีที่องค์การบริหารส่วนตำบลโจดหนองแก มีการว่าจ้างผู้รับเหมาช่วงมาดำเนินการในขั้นตอนใดขั้นตอนหนึ่งของการดำเนินงาน องค์การบริหารส่วนตำบลโจดหนองแกจะต้องจัดให้มีการควบคุมดูแลความปลอดภัยและกำกับให้ผู้รับเหมาช่วง ยึดถือนโยบายด้านความปลอดภัย อาชีวอนามัย และความปลอดภัยใน การทำงานของหน่วยงานราชการนั้น

๑๒. องค์การบริหารส่วนตำบลโจดหนองแก จะจัดให้มีการตรวจสอบ และติดตามผลการดำเนินงานความปลอดภัย ในการทำงานของส่วนราชการอย่างสม่ำเสมอ

๑๓. องค์การบริหารส่วนตำบลโจดหนองแก จะจัดให้มีระบบรายงานอุบัติเหตุ และการสอบสวน วิเคราะห์อุบัติเหตุในหน่วยงาน

๑๔. องค์การบริหารส่วนตำบลโจดหนองแก จะสนับสนุนการรณรงค์ส่งเสริมความปลอดภัยในการทำงาน และให้มีกิจกรรมด้านความปลอดภัยที่จะช่วยกระตุ้นจิตสำนึกของบุคลากร เช่น การประชาสัมพันธ์ การแข่งขัน ด้านความปลอดภัย เป็นต้น

๑๕. บุคลากรทุกคนต้องดูแลความสะอาด และความเป็นระเบียบเรียบร้อยภายในหน่วยงาน

๑๖. องค์การบริหารส่วนตำบลโจดหนองแก จะจัดให้มีการประเมินผลการปฏิบัติตามนโยบายที่กำหนดไว้ข้างต้น

ทั้งนี้ ให้มีผลบังคับใช้ตั้งแต่วันที่ประกาศนี้ เป็นต้นไป

ประกาศ ณ วันที่ ๑ เดือน ตุลาคม พ.ศ. ๒๕๖๓

ร้อยตำรวจตรี



(วิฒนชัย ประไกรวัน)

นายกองค์การบริหารส่วนตำบลโจดหนองแก

**แนวทางการปฏิบัติตามมาตรฐานความปลอดภัยในการทำงาน**  
**แนบท้ายประกาศนโยบาย เรื่อง นโยบายความปลอดภัย อาชีวอนามัย และสภาพแวดล้อมในการทำงาน**  
**ลงวันที่ 1 ตุลาคม 2563**

-----

เพื่อเป็นข้อกำหนดเบื้องต้นที่หน่วยงานราชการทุกแห่งต้องดำเนินการ ทั้งนี้ พระราชบัญญัติความปลอดภัย ฯ มีวัตถุประสงค์ให้หัวหน้าส่วนราชการมีหน้าที่จัดและดูแลสถานที่ทำงานและบุคลากรให้มีสภาพการทำงานและสภาพแวดล้อมในการทำงานที่ปลอดภัยและถูกสุขลักษณะ รวมทั้งส่งเสริมสนับสนุนการปฏิบัติงานของบุคลากรมิให้ได้รับอันตรายต่อชีวิต ร่างกาย และสุขภาพอนามัย

**แนวทางการปฏิบัติตามมาตรฐานสำหรับทุกหน่วยงานราชการต้องดำเนินการ ดังนี้**

1. จัดให้มีกฎ ระเบียบ หรือมาตรฐานความปลอดภัย ฯ ที่เหมาะสมในส่วนราชการ หรือหน่วยงานราชการ
2. ในกรณีที่หัวหน้าส่วนราชการให้บุคลากรทำงานในสภาพการทำงาน หรือสภาพแวดล้อมในการทำงานที่อาจทำให้ได้รับอันตรายต่อชีวิต ร่างกาย จิตใจ หรือสุขภาพอนามัย ต้องแจ้งบุคลากรให้ทราบถึงอันตรายและวิธีการป้องกันอันตรายที่อาจเกิดขึ้นจากการทำงานก่อนมอบหมายงานดังกล่าว
3. จัดให้มีสัญลักษณ์เตือนอันตรายและเครื่องหมายเกี่ยวกับความปลอดภัย ฯ ที่เหมาะสมภายในหน่วยงาน เช่น สัญลักษณ์ทางหนีไฟ อุปกรณ์ดับเพลิง และการทาสีตีเส้นแบ่งเขตอันตรายและเขตสัญจร เป็นต้น
4. เมื่อบุคลากรทราบถึงข้อบกพร่องหรือการชำรุดเสียหายของอุปกรณ์หรือสถานที่ และไม่สามารถแก้ไขได้ด้วยตนเอง ให้แจ้งต่อผู้บังคับบัญชาขั้นต้นเพียงแจ้งให้ผู้บริหารหรือหัวหน้าส่วนราชการดำเนินการแก้ไขโดยไม่ชักช้า
5. จัดและดูแลให้มีการใช้และสวมใส่อุปกรณ์คุ้มครองความปลอดภัยส่วนบุคคลที่ได้มาตรฐานเหมาะสมตามลักษณะงาน เช่น รองเท้านิรภัย ถุงมือ หมวกนิรภัย เป็นต้น
6. จัดให้มีการสำรวจ หรือตรวจสอบ เพื่อประเมินสภาพการทำงานที่อาจก่อให้เกิดอันตราย เช่น การตรวจวัดระดับความเข้มของแสงสว่างในสถานที่ทำงาน จัดให้มีการตรวจสอบความปลอดภัยของการใช้อุปกรณ์ไฟฟ้า การตรวจสอบความพร้อมของอุปกรณ์ดับเพลิง การตรวจสอบเส้นทางหนีไฟมิให้มีสิ่งกีดขวาง ใด ๆ และจัดทำแผนการควบคุมหรือปรับปรุงแก้ไขด้านความปลอดภัย ฯ ของหน่วยงาน
7. บุคลากรทุกคนในหน่วยงานมีหน้าที่ดูแลสภาพแวดล้อมในการทำงานตามมาตรฐานที่กำหนด และให้ความร่วมมือเพื่อดำเนินการตามความปลอดภัย ฯ ของหน่วยงาน และให้ความร่วมมือ ส่งเสริม และสนับสนุนการดำเนินงาน หรือเข้าร่วมกิจกรรมการดำเนินงานด้านความปลอดภัย ฯ ของหน่วยงาน

องค์การบริหารส่วนตำบลจาดหนองแก

วันที่ 1 เดือน ตุลาคม พ.ศ.2563

# คู่มือความปลอดภัยในการทำงาน

## นิยามศัพท์

คำจำกัดความต่อไปนี้ เป็นคำศัพท์ที่ปรากฏอยู่ใน “คู่มือความปลอดภัยในการทำงาน” สำหรับผู้ใช้ควรทำความเข้าใจคำศัพท์ต่าง ๆ ต่อไปนี้ให้ถูกต้องตรงกัน เพื่อให้การใช้คู่มือดังกล่าวเป็นไปอย่างมีประสิทธิภาพและเกิดประโยชน์สูงสุด

1. **อุบัติเหตุ (Accident)** เหตุการณ์ที่ไม่ต้องการให้เกิด ซึ่งเมื่อเกิดขึ้นแล้วจะมีผลทำให้เกิดการบาดเจ็บแก่บุคคล หรือ ทรัพย์สินเสียหาย หรือเกิดความสูญเสียต่อสิ่งแวดล้อม กระบวนการผลิต หรือผลิตภัณฑ์และองค์การ
2. **อุบัติการณ์ (Incident /Near miss)** เหตุการณ์ที่ไม่ต้องการให้เกิด ซึ่งทำให้เกิดหรืออาจทำให้เกิดความสูญเสียต่อบุคคล ได้รับบาดเจ็บ ทรัพย์สินถูกทำลาย หรือหยุดกระบวนการผลิต
3. **การป้องกันอุบัติเหตุ (Accident Prevention)** โปรแกรมการดำเนินการเพื่อกำจัด ลด ควบคุม ป้องกันอุบัติเหตุ และวัดผลที่กำหนดขึ้น เพื่อลดอุบัติเหตุและศักยภาพที่อาจก่อให้เกิดอุบัติเหตุ ต่อระบบ ต่อองค์การ หรือต่อกิจกรรมต่าง ๆ ขององค์การ
4. **กฎ ระเบียบ ข้อบังคับ (Regulation)** กฎ ระเบียบ ข้อบังคับ หรือ กฎหมายที่ควบคุมการดำเนินการหรือการปฏิบัติงานให้เกิดความปลอดภัย
5. **ความปลอดภัย (Safety)** การที่ปราศจากการเกิดอุบัติเหตุ หรือ มีสถานะที่ไม่ปลอดภัย เช่น เกิดความเจ็บปวด การบาดเจ็บ การสูญเสีย หรือทรัพย์สินเสียหาย
6. **การกระทำที่ไม่ปลอดภัย (Unsafe act)** การฝ่าฝืนขั้นตอนการปฏิบัติงาน ไม่สวมใส่อุปกรณ์ความปลอดภัย PPE ซึ่งจะก่อให้เกิดอุบัติเหตุขึ้นได้
7. **สภาพการณ์ที่ไม่ปลอดภัย (Unsafe condition)** สภาพการณ์หรือสภาพแวดล้อมที่มีอันตรายซึ่งสามารถก่อให้เกิดอุบัติเหตุหรือความสูญเสีย
8. **ผู้รับเหมา (Contractor)**  ห้างหุ้นส่วนหรือบุคคลอื่น  
 ที่.....เป็นผู้จ้างให้ปฏิบัติงาน หรือให้ปฏิบัติหน้าที่  
 ตามที่.....มอบหมาย ทั้งนี้หมายรวมถึงผู้ที่รับเหมาช่วงต่อ  
 และผู้ปฏิบัติงานขององค์การบริหารส่วนตำบลรับเหมาช่วงต่ออีกด้วย

## สาเหตุการเกิดอุบัติเหตุ

### การกระทำที่ไม่ปลอดภัย (Unsafe Acts)

สาเหตุ : การเกิดอุบัติเหตุร้อยละ 85 (%) เกิดจาก การกระทำของคน หรือของมนุษย์ เช่น

- ทำงานลัดขั้นตอนหรือรีบเร่งเกินไป
- การมีทัศนคติไม่ถูกต้อง เช่น อุบัติเหตุเป็นเรื่องของเคราะห์กรรมแก้ไขป้องกันไม่ได้
- สภาพร่างกายไม่พร้อม เช่น ดื่มสุรา, เมาก้าง, มีปัญหาครอบครัวใช้สิ่งเสพติด เป็นต้น
- ไม่ทำตามขั้นตอนการทำงาน OJT หรือไม่ทำตามที่หัวหน้า แนะนำ
- ไม่หยุดเครื่องจักร ก่อนซ่อมแซมหรือบำรุงรักษา
- ไม่สวมใส่อุปกรณ์คุ้มครองความปลอดภัย ในขณะที่ทำงานที่มีอันตราย
- ยก เคลื่อนย้ายสิ่งของด้วยท่าทางที่ไม่ปลอดภัย
- ฝ่าฝืนกฎระเบียบ สัญลักษณ์ และป้ายเตือน ด้านความปลอดภัย
- ปฏิบัติงานโดยไม่มีหน้าที่ หรือขาดความรู้ และทักษะ หรือ ความชำนาญ
- หยอกล้อ เล่นกัน ระหว่างปฏิบัติงาน
- แต่งกายไม่เหมาะสมกับสภาพงาน ไม่รัดกุม รุ่มร่าม



สภาพการทำงานที่ไม่ปลอดภัย (Unsafe Conditions) เกิดขึ้นประมาณ 15 % จาก ;-

- การวางผังที่ทำงาน หรือกระบวนการผลิตที่ไม่ถูกต้องเหมาะสม
- ไม่มีกักรัดครอบป้องกันส่วนที่เป็นอันตรายของเครื่องจักรหรือส่วนที่เคลื่อนไหวต่าง ๆ เช่น เฟือง, โซ่, พูลเลย์, ไพลีวีล, เพลาเกลิยว, ใบมีด และสายพาน เป็นต้น
- ระบบไฟฟ้า หรืออุปกรณ์ไฟฟ้าชำรุดบกพร่อง ขาดการตรวจสอบ บำรุงรักษา
- ความไม่เป็นระเบียบเรียบร้อยและสกปรก ขาดการจัดเก็บวัสดุสิ่งของหรือไม่จัดทาส.ส.
- สภาพและสิ่งแวดล้อมในการทำงานไม่ดี เช่น แสงสว่างไม่เพียงพอ, การระบายอากาศไม่ดี, เสียงดัง, ฝุ่นละออง, ความร้อนสูง, ไรระเหยของสารเคมี เป็นต้น



ความสูญเสียจากอุบัติเหตุในการทำงาน

ความสูญเสียทางตรง

- + ค่ารักษาพยาบาล
- + ค่าทดแทน
- + ค่าทนาย

ความสูญเสียทางอ้อม

ลูกจ้าง

- + ได้รับความเจ็บปวด
- + ได้รับความทรมาน
- + ความพิการ
- + ความสูญเสียงาน
- + เสียขวัญและกำลังใจ

ครอบครัว

- + สูญเสียคนรัก
- + ขาดรายได้
- + สูญเสียโอกาส

นายจ้าง

- + ผลผลิตลดลง
- + ค่าล่วงเวลา
- + ค่าใช้จ่ายฝึกคนงานใหม่
- + ค่าซ่อมแซมเครื่องจักร
- + เสียเวลา
- + เสียชื่อเสียง

ชุมชนรอบข้าง หรือใกล้เคียง

- + ขาดความเชื่อมั่น
- + วิตกกังวล

ประเทศชาติ

เปรียบเทียบเหมือนภูเขาน้ำแข็ง



### ความปลอดภัยของอาคารสำนักงาน

- ❖ พื้นสำนักงานควรสะอาดอยู่เสมอ
- ❖ ห้าม วิ่งหรือลื่นไถลในสำนักงาน
- ❖ ขณะที่มีการขัดหรือทำความสะอาดพื้น ผู้ปฏิบัติงานควรเดินหรือปฏิบัติงานด้วยความ ระมัดระวังยิ่งขึ้น
- ❖ ถ้าพบน้ำมันหกบนพื้นสำนักงาน ให้แจ้งเจ้าหน้าที่รับผิดชอบ หรือกันพื้นที่ และแสดงเครื่องหมายเตือน หรือหาวัสดุดูดซับ และนำไปทิ้งตามชนิด/ประเภท ของขยะ เพื่อลดปัญหาด้านสิ่งแวดล้อม
- ❖ ถ้าพบวัสดุหรือเครื่องใช้สำนักงาน เช่น ดินสอ หรือสิ่งอื่นใดตกหล่น รีบเก็บทันที
- ❖ ในขณะที่เดินถึงมุมตึก ให้เดินทางขวาของทางเดิน เดินช้าๆ อย่างระมัดระวัง
- ❖ สายโทรศัพท์ หรือสายไฟฟ้า ควรติดตั้งให้เรียบร้อย ไม่กีดขวางทางเดิน
- ❖ อย่าอยู่ใกล้บริเวณประตูที่เปิดอยู่ ประตูอาจเปิดมากระแทกได้
- ❖ เมื่อจะเข้าออกบังตา หรือเปิดปิดประตูบานกระจก ควรเปิดปิดอย่างระมัดระวัง
- ❖ ประตูบานกระจกที่เปิดปิดสองทางให้ติดเครื่องหมาย “ตั้ง” หรือ “ผลัก” ให้ชัดเจน
- ❖ ไม่วางสิ่งของเกะกะทางเดินช่องประตู
- ❖ ติดตั้งกระจกเงาที่บริเวณมุมอับ
- ❖ ทำความสะอาดและกำจัดขยะ ผุ่นผง หรือเศษกระดาษทุกวัน
- ❖ สูบบุหรินที่จัดไว้ให้





### ความปลอดภัยของการใช้บันได

อุบัติเหตุจากการใช้บันไดมักเกิดขึ้นเสมอ ดังนั้นขณะที่ทำงานอยู่บนชั้นบันไดจำเป็นต้องระมัดระวังและ ปฏิบัติได้ถูกวิธี

- ❖ ก่อนขึ้นลงบันไดควรสังเกตสิ่งที่จะก่อให้เกิดอันตรายขึ้นได้
- ❖ ถ้าบันไดมีแสงสว่างไม่เพียงพอ หรือบันไดเกิดชำรุดให้แจ้งเจ้าหน้าที่ เพื่อทำการแก้ไขปรับปรุงให้เรียบร้อย
- ❖ อย่าให้มีเศษวัสดุชิ้นเล็กน้อยตกอยู่ตามชั้นบันได เช่น เศษกรวด เศษแก้ว ฯลฯ
- ❖ จัดให้มีพรมหรือที่เช็ดเท้าบริเวณเชิงบันได
- ❖ ขึ้นลงบันไดด้วยความระมัดระวัง อย่าวิ่ง เล่นหรือหยอกล้อกัน
- ❖ ขึ้นลงทางด้านขวาและจับราวบันไดทุกครั้ง
- ❖ ขณะขึ้นลงบันไดต้องมองชั้นบันไดทุกครั้ง
- ❖ อย่าขึ้นหรือลงบันไดเป็นกลุ่มใหญ่เวลาเดียวกัน



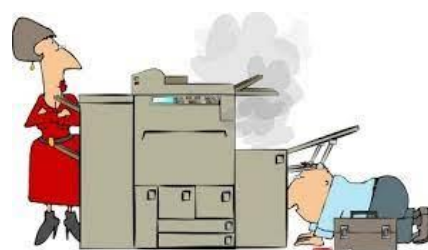
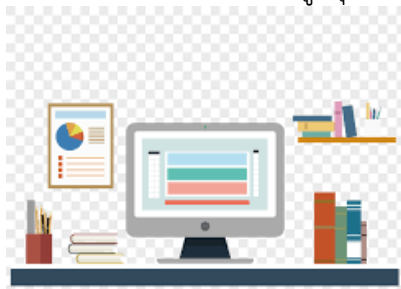
### ความปลอดภัยของโต๊ะ เก้าอี้ ตู้เก็บเอกสาร

- ❖ ลื่นชักตู้เอกสารควรเปิดใช้ที่ละชักและปิดทุกครั้งหลังเลิกใช้งาน
- ❖ ห้ามวางสิ่งของไว้ใต้โต๊ะทำงาน
- ❖ ห้ามเอนหรือพิงพนักเก้าอี้โดยให้รับน้ำหนักเพียงข้างใดข้างหนึ่ง
- ❖ ให้มีพื้นที่เคลื่อนย้ายเก้าอี้เข้าออกที่สะดวก
- ❖ ห้ามวางวัสดุสิ่งของบนหลังตู้
- ❖ จัดเอกสารใส่ลิ้นชักตู้ชั้นล่างสุดขึ้นไป หลีกเลี่ยงการใส่เอกสารมากเกินไป
- ❖ ให้จับหูลิ้นชักตู้ทุกครั้งในการเปิดเพื่อป้องกันนิ้วถูกหนีบ
- ❖ การจัดวางตู้ต้องไม่เกะกะทางเดิน



### ความปลอดภัยในการใช้เครื่องใช้สำนักงาน

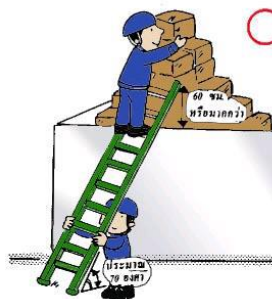
- ในขณะที่ขนย้ายกระดาษควรระวังกระดาษบาดมือ
- ให้เก็บปากกาหรือดินสอ โดยการเอาปลายชี้ลง หรือวางราบในลิ้นชัก
- ให้ทำการหุบขากรรไกร ที่เปิดช่องจดหมาย ใบมีด คัตเตอร์ หรือของมีคมอื่นให้เข้าที่ก่อน การเก็บ
- การใช้เครื่องตัดกระดาษ ต้องระวังนิ้วมือให้อยู่ห่างจากมีด
- การแกะลวดเย็บกระดาษให้ใช้ที่ดึง ห้ามใช้เล็บ
- ควรใช้บันไดเหยียบ เมื่อต้องการหยิบของในที่สูง ห้ามใช้กล่อง, โต๊ะหรือเก้าอี้ติดล้อ
- หลังเลิกใช้งานให้ปิดไฟทุกดวง และตัดวงจรไฟฟ้าภายในห้องทำงาน เพื่อลดการใช้พลังงาน
- ห้าม ปรับแต่ง หรือเปลี่ยนแปลงส่วนประกอบของเครื่องใช้สำนักงานที่อาจก่อให้เกิดอันตรายในขณะที่ เครื่องกำลังทำงาน
- ห้ามถอดอุปกรณ์ป้องกันอันตรายหรือเปิดแผงเครื่องใช้สำนักงานที่มีอันตรายโดยเด็ดขาด กรณีเครื่อง ชัดช่องให้ช่างมาทำการซ่อมแซมแก้ไข
- ให้ตัดกระแสไฟฟ้าของเครื่องใช้สำนักงานที่ใช้ไฟฟ้าทุกครั้ง เมื่อจะปรับแต่งเครื่อง



### ความปลอดภัยในการทำงานบนที่สูง

เมื่อมีการทำงานบนที่สูงมากกว่า 2 เมตร ขึ้นไป จะต้องมีการแจ้งหรือติดประกาศให้ทราบทั่วกันและ ต้องกันเขตอันตรายเพื่อเตือนป้องกันพนักงาน

- หากมีอาการผิดปกติ ,เจ็บป่วยต้องหยุดทำงานและรายงานหัวหน้างานให้ทราบทันที
- บริเวณที่ไม่มีราวเกาะ หรือเครื่องป้องกันชนิดอื่นให้คาดเข็มขัดนิรภัย และก่อนใช้งานควรตรวจสอบ สภาพของเข็มขัดนิรภัยทุกครั้ง
- อย่าวางเครื่องมือและวัสดุอื่นๆ ในตำแหน่งที่อาจจะตกลงมาได้
- อย่าโยนหรือขว้างเครื่องมือ หรือวัสดุอื่นๆ ในตำแหน่งที่อาจจะตกลงมาได้



### ความปลอดภัยในการทำงานกับวัตถุอันตรายหรือสารเคมี

วัตถุอันตราย หมายถึง วัตถุที่สามารถถูกไหม้ได้ ติดไฟได้ และระเบิดได้ซึ่งวัตถุอันตรายเหล่านี้จะมีกฎหมาย ควบคุมพิเศษ และมีข้อบังคับในการทำงานโดยเฉพาะอีกด้วย

- ❖ พื้นที่จัดเก็บวัตถุอันตรายหรือสารเคมี ต้องมีการระบายอากาศที่ดี
- ❖ กำหนดผู้ที่สามารถเข้า-ออก พื้นที่และมีป้ายบ่งชี้ ชัดเจนไว้หน้าทางเข้า-ออก
- ❖ ห้าม  ผู้ไม่มีหน้าที่เกี่ยวข้องเข้า-ออก พื้นที่จัดเก็บสารเคมีและวัตถุอันตรายเด็ดขาด
- ❖ ผู้ปฏิบัติงานต้องสวมใส่อุปกรณ์ PPE เช่น หน้ากาก แวนตาถุงมือทุกครั้งก่อนเริ่มทำงาน
- ❖ ถ้าได้รับอุบัติเหตุ ผู้เข้าทำการช่วยเหลือจะต้องรีบขนย้ายผู้ป่วยออกไปสู่บริเวณที่โล่งโดยเร็วที่สุด และ ปฏิบัติตาม MSDS ของสารเคมีนั้นๆ
- ❖ หีบห่อหรือภาชนะบรรจุสารเคมีทุกชนิดต้องมีสลากบ่งชี้ที่ชัดเจน
- ❖ ก่อนทำงานต้องทราบชนิดและอันตรายที่อาจเกิดขึ้นจาก MSDS
- ❖ หลีกเลี่ยงการสัมผัสสารเคมีโดยตรง
- ❖ ห้าม  รับประทานอาหาร เครื่องดื่ม หรือสูบบุหรี่ ขณะทำงานกับสารเคมี
- ❖ ก่อนทานอาหาร สูบบุหรี่ หรือเข้าห้องน้ำ ต้องถอดอุปกรณ์ ป้องกันอันตราย และล้างมือให้สะอาดก่อนทุกครั้ง
- ❖ ห้าม  ผู้ที่ไม่มีหน้าที่เกี่ยวข้องทำงานเกี่ยวกับสารเคมี
- ❖ หากสารเคมีหก ต้องรายงานผู้บังคับบัญชา ทาการกำจัดตามวิธีแนะนำของคู่มือ
- ❖ อุปกรณ์ป้องกันอันตรายที่ใช้แล้วต้องทำความสะอาด หรือทำลายทิ้งตามคำแนะนำ
- ❖ เมื่อทำงานเสร็จต้องล้างมือ อาบน้ำ และผลัดเปลี่ยนเสื้อผ้า
- ❖ การเก็บสารเคมีควรแยกเก็บให้เป็นระเบียบตามชนิดและประเภท ของสารเคมี
- ❖ เมื่อสารเคมีกระเด็นโดนผิวหนัง
  - รีบล้างบริเวณที่โดนสารเคมีทันทีในล้างอย่างน้อย 15 นาที
  - ถอดเสื้อผ้าที่ถูกสารเคมีออกทันที หากรุนแรงมาให้ล้างน้ำอีกครั้ง
- ❖ เมื่อสารเคมีกระเด็นเข้าตาควรปฏิบัติดังนี้
  - ไปที่อ่างล้างตาฉุกเฉินที่ใกล้ที่สุด
  - ลืมตาตลอดเวลาในน้ำ โดยให้น้ำไหลผ่านตาประมาณ 15 นาที
  - รีบพบแพทย์หรือพยาบาลทันที

จัดเก็บวัสดุดูดซับสารเคมีหลังทำความสะอาดพื้นที่ เขียนป้ายบ่งชี้และแยกทิ้งตามประเภท/ชนิดของขยะ

### ความปลอดภัยในการเคลื่อนย้ายวัสดุของหรือยกของหนัก

การยกสิ่งของ หรือเคลื่อนย้ายสิ่งของใดๆ จะต้องรู้จักวิธีที่ถูกต้อง หากทำไม่ถูกวิธีแล้วอาจก่อให้เกิดอันตรายได้ ซึ่งการยกของหนักตามมาตรฐานและข้อกำหนดตามกฎหมาย มีการแบ่งประเภทไว้ดังนี้

พนักงานชาย ต้องยกของหนักไม่เกิน 50 กิโลกรัม

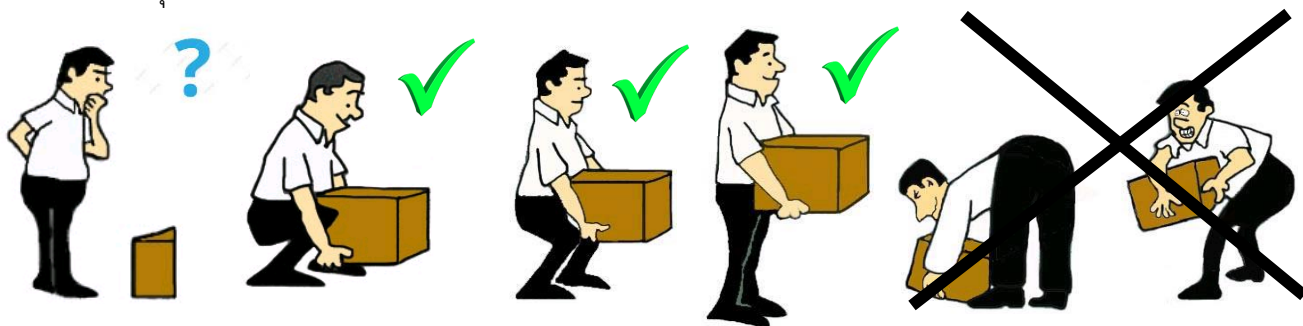
พนักงานหญิง ต้องยกของหนักไม่เกิน 25 กิโลกรัม

ทั้งชายและหญิง หากต้องยกของหนักเกินที่กำหนด จะต้องหาคนช่วย หรือต้องใช้เครื่องทุ่นแรงในการช่วยยก

### การเคลื่อนย้ายสิ่งของมีวิธีที่แตกต่างกันไป ดังนี้

#### การเคลื่อนย้ายด้วยมือ

- พิจารณาความสามารถด้านร่างกายของตัวเอง “ยกไหวหรือไม่”
- วางเท้าให้ห่างจากวัตถุประมาณ 8-12 นิ้ว แยกขาออกเล็กน้อย เพื่อการทรงตัวที่ดี
- ย่อตัวลงหรือนั่งยองๆ โดยให้หลังตรง แล้วจับของนั้นให้มั่นคงด้วยฝ่ามือ
- ยกวัตถุขึ้นตรงๆ โดยให้เข้าเป็นส่วนที่รับน้ำหนักหลังตรงให้ใช้กำลังขา อย่าใช้กำลังของส่วนหลังเป็นอันดับ
- การวางวัตถุลง ก็ให้ใช้หลักการเดียวกันกับการยกของขึ้น



#### การเคลื่อนย้ายด้วยรถเข็น หรือเครื่องทุ่นแรง

รถเข็นโดยทั่วไปมีอยู่ 4 ล้อ หากน้ำหนักบรรทุกทุกเบา ควรใช้รถเข็น 2 ล้อ ถ้าน้ำหนักมากควรใช้ 4 ล้อ หรือใช้ Hand Lift

- การเข็นรถเข็น ควรใช้ดัน ไม่ควรดึงให้เลื่อน
- ห้าม วางของบนรถเข็นสูงเกินไป จะทำให้มองไม่เห็นทาง หรือทำให้ของตกหล่นเสียหาย
- การเข็นรถ ลงทางที่ลาดชัน อาจเกิดอันตรายได้ต้องมีคนช่วยพยุง หรือลดการไหลของรถ



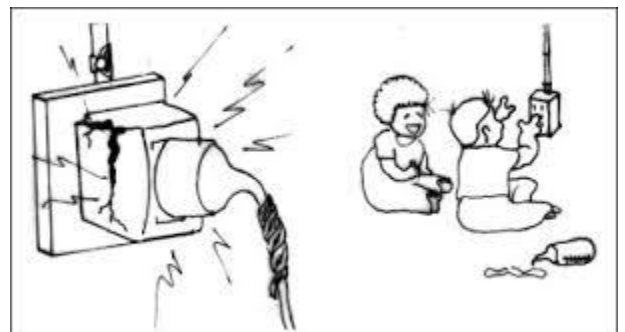
### ความปลอดภัยในการทำงานเกี่ยวกับไฟฟ้า

การปฏิบัติงานที่เกี่ยวกับอุปกรณ์ เครื่องมือ เครื่องตรวจวัดไฟฟ้า จำเป็นต้องมีใบอนุญาตปฏิบัติงาน รวมทั้งผู้ที่ผ่านการฝึกอบรม หรือผู้ที่ได้รับมอบหมายเท่านั้นที่สามารถทำงานเกี่ยวกับไฟฟ้า ซ่อมหรือต่อวงจร เครื่องมือไฟฟ้าได้

- ❖ พนักงานที่ทำงานเกี่ยวกับการซ่อมแซม ต่อเติม ติดตั้งอุปกรณ์ไฟฟ้าต้องสวมเสื้อผ้าที่แห้ง และสวมรองเท้ายาง พร้อมทั้งตัดกระแสไฟฟ้า
- ❖ เครื่องมือที่ใช้งานกับไฟฟ้าชนิดมือจับ ต้องมีฉนวนซึ่งอยู่ในสภาพที่ดีที่ด้ามจับไม่ควรนวดาอุปกรณ์ไฟฟ้าที่ขรุขระ มาใช้งาน จนกว่าจะได้รับการซ่อมแซมให้เรียบร้อย
- ❖ ในกรณีที่มีการปฏิบัติงานตรวจสอบ ซ่อมแซม หรือติดตั้งไฟฟ้าต้องตัดสวิตช์ ล็อกคกุญแจ และแขวนป้าย
- ❖ ไม่นำอุปกรณ์ไฟฟ้าที่ขรุขระมาใช้งานจนกว่าจะได้รับการซ่อมแซมให้เรียบร้อย
- ❖ ตรวจสอบอุปกรณ์ป้องกันไฟฟ้าดูด ไฟฟารั่ว ก่อนใช้อุปกรณ์นั้นๆ เสมอ
- ❖ การเปิดหรือปิดระบบไฟฟ้า ต้องแน่ใจก่อนว่าปลอดภัยแล้ว
- ❖ ปฏิบัติตามระเบียบอย่างเคร่งครัดเมื่อทำงานในพื้นที่อันตราย
- ❖ ห้าม ใช้บันไดโลหะ และวัสดุอื่นที่เป็นสื่อไฟฟ้าขณะทำงานเกี่ยวกับไฟฟ้า
- ❖ ห้าม ปฏิบัติงานขณะที่ยังมีกระแสไฟฟ้าอยู่ในระบบโดยเด็ดขาด แต่ถ้าไม่สามารถหลีกเลี่ยงได้จะต้องมี พนักงานอีกคนหนึ่ง อยู่ด้วยในขณะที่ปฏิบัติงาน
- ❖ ก่อนการลงมือปฏิบัติงานที่เกี่ยวกับไฟฟ้าต้องปฏิบัติดังนี้
- ❖ ตัดการจ่ายกระแสไฟฟ้าเข้าสู่วงจรทุกครั้ง
- ❖ ต้องมีป้ายแขวนอธิบายการทำงาน ณ ตำแหน่งที่มีการหยุดทำงานของเครื่อง

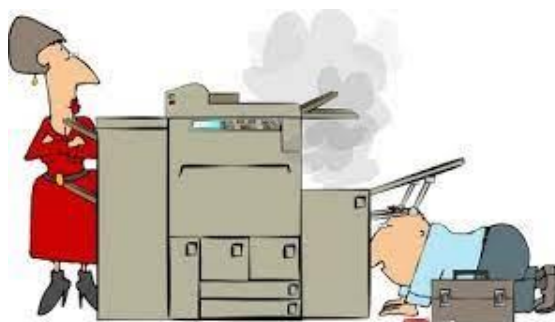
#### 11. เมื่อทำงานเกี่ยวกับไฟฟ้าเรียบร้อยแล้วต้องปฏิบัติดังนี้

- ❖ ตรวจสอบให้แน่ใจว่าสายดิน และการทำงานได้ตามปกติเหมือนเดิม
- ❖ ติดตั้ง หรือปิดฝาครอบ และรอยต่อต่างๆ ให้เรียบร้อยก่อนที่จะจ่ายกระแสไฟฟ้า
- ❖ เมื่อเครื่องไฟฟ้าหรืออุปกรณ์ไฟฟ้าที่ถูกจะเริ่มเดินเครื่องใหม่ จำเป็นต้องให้พนักงาน 2 คน ประสานงานกันที่จุดหยุดการทำงานของเครื่อง เพื่อให้แน่ใจว่าจะสามารถปฏิบัติการได้อย่างถูกต้อง



### ความปลอดภัยในการใช้เครื่องถ่ายเอกสาร

- ❖ เครื่องถ่ายเอกสารควรจัดวางไว้ในที่มีการระบายอากาศอย่างเพียงพอ
- ❖ ถ้าเครื่องถ่ายเอกสารอยู่ในห้องปิดมิดชิด ควรมียุทธศาสตร์การระบายอากาศเฉพาะที่ติดตั้งอยู่
- ❖ ควรมีพื้นที่ว่าง ๆ รอบเครื่องถ่ายเอกสาร เพียงพอสำหรับการไหลเวียนของอากาศและอำนวยความสะดวกในการซ่อมบำรุง
- ❖ เครื่องถ่ายเอกสารได้รับการซ่อมบำรุงอย่างสม่ำเสมอ
- ❖ ระดับความสูงของพื้นที่ทำงานของเครื่องถ่ายเอกสารอยู่ในระดับที่เหมาะสม หรือระดับที่สบายสำหรับผู้ใช้งานทั่วไป (ระดับที่สบายคือระดับเดียวกับระดับข้อศอกหรือต่ำกว่าเล็กน้อย)
- ❖ ในกรณีจำเป็น ควรมีการจัดเตรียมโต๊ะทำงานสำหรับวางเอกสารที่มีระดับความสูงที่สบายต่อการใช้งานไว้
- ❖ ถ่ายเอกสารทุกครั้งควรปิดฝาครอบให้สนิท หากไม่สามารถปิดได้ควรหลีกเลี่ยงการมองที่ กระจกต้นฉบับ
- ❖ ติดตั้งพัดลมดูดอากาศเฉพาะที่ในห้องถ่ายเอกสาร
- ❖ สวมถุงมือขณะเติมหรือเคลื่อนย้ายผงหมึก ในกรณีจำเป็นควรใส่หน้ากากกันฝุ่นเคมี และขอ เอกสารข้อมูลเคมีภัณฑ์ (MSDS) จากผู้ผลิตหรือผู้จำหน่าย
- ❖ ผงหมึกที่ใช้แล้วนำไปกำจัดลงในภาชนะปิดมิดชิด รวมไปถึงผงหมึกที่หกเลอะเทอะหรือฟุ้งกระจายขณะเติมผงหมึกด้วย
- ❖ เลือกซื้อเครื่องถ่ายเอกสารที่มี
  - ระบบเติมผงหมึกที่ปลอดภัยและมีภาชนะบรรจุเศษผงหมึกภายในเครื่อง
  - ระบบตัดการทำงานอัตโนมัติเมื่อภาชนะบรรจุเศษผงหมึกเต็มแล้ว
- ❖ มีการบำรุงรักษาเครื่องเป็นประจำ
- ❖ ไม่ควรวางเครื่องถ่ายเอกสารในห้องทำงาน ควรจัดแยกไว้ในที่เฉพาะ หรือไว้ในที่มุมห้องไกลจาก
  - คนทำงาน และมีการระบายอากาศที่เหมาะสม
- ❖ ผู้ซ่อมบำรุงเครื่องถ่ายเอกสารควรสวมถุงมือแบบใช้แล้วทิ้ง ขณะทำงานและหลีกเลี่ยงการ
  - สัมผัสโดยตรงกับลูกกลิ้งด้วย
- ❖ ไม่ควรมีผู้ใดต้องทำงานถ่ายเอกสารทั้งวัน โดยเฉพาะอย่างยิ่งผู้ที่มียุทธศาสตร์ทางเดินหายใจ
- ❖ ผู้ที่มีหน้าที่เกี่ยวข้องกับการถ่ายเอกสาร ควรได้รับการแนะนำอบรมวิธีการใช้ การเปลี่ยนถ่าน
  - ผงหมึกรวมทั้งการกำจัดผงหมึก ฯลฯ



### ความปลอดภัยในการใช้งานเครื่องคอมพิวเตอร์

- ตำแหน่งของคอมพิวเตอร์ ไม่ควรวางคอมพิวเตอร์ไว้ในที่มีแสงสะท้อนมากเนื่องจากแสง สะท้อนเข้าตาทำให้เสียสายตาได้
- ระดับของจอภาพควรปรับระดับจอภาพให้อยู่ในแนวต่ำกว่าระดับสายตาเล็กน้อยจะได้ มองหน้าจอได้อย่างสบายตา
- การนั่ง ควรนั่งห่างจากตัวเครื่องประมาณ 2 – 2.5 ฟุต นั่งลาตัวให้ตรง ในท่าที่สบายให้แผ่นหลังพอดีกับพนักพิงเก้าอี้
- การวางข้อศอก ควรวางข้อศอกให้อยู่ในแนวเดียวกับระดับการพิมพ์
- การวางเท้า ควรวางเท้าให้พอดีกับพื้นราบ
- การพักสายตาในระหว่างที่ใช้เครื่องควรมีการพักสายตาเป็นระยะ



### การทำความสะอาดระบบคอมพิวเตอร์

- ❖ ไม่ควรทำความสะอาดเครื่องคอมพิวเตอร์ในขณะที่เครื่องยังเปิดอยู่ ถ้าคุณจะทำ ความสะอาดเครื่อง ควรปิดเครื่องทิ้งไว้ 5 นาที ก่อนลงมือทำความสะอาด
- ❖ อย่าใช้ผ้าเปียก ผ้าชุ่มน้ำ เช็ดคอมพิวเตอร์ อย่างเด็ดขาด ใช้ผ้าแห้งดีกว่า
- ❖ อย่าใช้สเปรย์ น้ำยาทำความสะอาดใด ๆ กับคอมพิวเตอร์ เพราะจะทำให้ระบบของเครื่องเกิดความเสียหาย
- ❖ ไม่ควรฉีดสเปรย์ใด ๆ ไปที่คอมพิวเตอร์ แป้นพิมพ์ และอุปกรณ์ต่าง ๆ
- ❖ ไม่ควรใช้เครื่องดูดฝุ่นกับคอมพิวเตอร์ และอุปกรณ์ประกอบอื่น ๆ
- ❖ ถ้าคุณจำเป็นต้องทำความสะอาดเครื่องคอมพิวเตอร์ โปรดใช้อุปกรณ์ทำความสะอาด ที่ คู่มือแนะนำไว้เท่านั้น
- ❖ ไม่ควรดื่มน้ำชา กาแฟ เครื่องดื่มต่าง ๆ ในขณะที่ใช้คอมพิวเตอร์
- ❖ ไม่ควรกินของคบเคี้ยวหรืออาหารใด ๆ ขณะทำงานด้วยเครื่องคอมพิวเตอร์

